

## ◆6年生のみなさん

新しい課題に取り組んで、一週間が経ちました。今週の課題への取り組み具合はどうでしたか。次のA～Dのどれに当てはまりますか。

- A 「自分から進んで計画を立てて、その通りに取り組むことができた人」
- B 「計画は立てたけれど、うまく進めることができなかった人」
- C 「計画を立てることができなかったけれど、進めることができた人」
- D 「まったく取り組むことができなかった人」

次に、それぞれに向けたメッセージを載せます。

- A 「言うことなし！素晴らしい！ この調子で取り組みましょう！」
- B 「計画を立てることができて good! うまく進めることができなかった理由を分析して、自分に足りなかったことを明らかにしましょう。そうすると、より自己学習力を高めることができますよ。」
- C 「学習を進めることができて good! 力がありますね！ 出たところ勝負ではなく、自分で計画を立てて取り組むことができれば、さらに自己学習力を高めることができますよ！」
- D 「最高学年はスタートしています。自分の意志の弱さや周りの誘惑に負けないように、まずは自分が一番取り組みやすいものから挑戦してみましょう。あなたの本気を見せてください。」

一週間でやるべき「今週の課題」がその週内に終わらないこともあるでしょう。そのような時は、終わらなかった分を次の週の計画に入れます。6月の登校日までにすべての課題が終わるよう、学習計画を調整していきましょう。「計画通りにうまくいかなかった…」というような経験も自己学習力を高めるための学びの一つです。この一カ月を、「自己学習力を高める一カ月」と考え、努力していきましょう！

## ◆「ノート」について

先週の課題で「ノートの用意」についてお問い合わせがありました。文章での説明が分かりにくく、大変申し訳ございませんでした。各教科に1冊ずつ、マイチャレノートを1冊ですが、学校の授業や宿題で使っているノートを想定しておりました。そのため、5年生で使っていた授業ノート、マイチャレノートの続きに書いてもいいですし、新しく6年生の授業やマイチャレで使用するノートでも構いません。自宅学習が終わったら、学校で引き続き使用していきます。ご心配、お手数をおかけして申し訳ありませんでした。

## ◆自宅学習の進め方（先週と同じです）

- ・1週間ごとに学校のホームページに掲載される「今週の課題」に取り組めます。
  - ・1週間で課題が終わるよう、その日に何をやるか自分で時間割を作って学習します。（先週までと同様です。難しい人は別ページに示した時間割の例を参考に進めてみましょう。）
  - ・30分の学習を1コマとして、1日5コマ程度を基本に時間割を作るとよいでしょう。
  - ・各教科名の横に30分×〇コマ程度とだいたいの目安を示しますので、参考にして時間割を組んでみてください。課題が終わる時間は人によって違います。進み具合に応じてコマ数を増やしたり減らしたりして調整しましょう。（2コマ分の学習が60分で終わらなかったから4コマにする、など）
  - ・課題の内容は、6年生の教科書を使った予習です。
  - ・予習した内容については、学校が始まったら、教科書の始めから改めて一緒に学習していきます。
  - ・今週の課題が終わらなかったら、次の週の時間割に持ち越ししましょう。
  - ・今週の課題が終わってしまったら、マイチャレ学習に取り組めるといいですね。
- 「マイチャレ学習の例」も示します。参考にしてください。

## ◆今週の課題

【国語】30分×12コマ程度

## &lt;内容&gt;

(1) 漢字の学習20文字(298ページ～)

承 蒸 処 就 干 層 恩 裁 律 脳 臓 肺 胃 腸 映 幕 補 裏 浴 私

- ・「覚えて書ける」ようになることが目標です。計画的に取り組みましょう。
- ・マイチャレノートに、自分に合った学習の仕方と練習量を考えて取り組みます。
- ・書き順に気を付けて、丁寧に書きましょう。
- ・小テストを自分で作ってテスト日を設定し、それに向けて学習するなど、目標を作って学習するといいですね。

(2) 漢字の理解「漢字の形と音・意味」(36～37ページ)

- ・教科書に書かれていることを理解することが目標です。意味を理解できるまで音読しましょう。
- ・**1**の(1)(2)(3)の□に入る漢字を( )の中から選び、教科書に書き入れます。

(3) 俳句・短歌作り「春のいぶき」(38～39ページ)

- ・自分が感じる「春」を俳句と短歌で表すことが目標です。国語のノートに書きます。
- ・音読し、二十四節気の意味を知り、書かれている俳句・短歌を味わいましょう。
- ・自分が「春だなあ」と感じるものやことを書きだしましょう(いくつでも可)
- ・その中の言葉を選び、五七五の俳句や五七五七七の短歌を作ります。(いくつでも可)

(4) 短文づくり「漢字の広場」(44ページ)

- ・5年生で学習した漢字を正しく使うことが目標です。国語のノートに書きます。
- ・音読し、言葉の読み方や意味を確認します。
- ・教科書の例文を参考に、短文を書いていきます。すべての言葉を必ず1回は使しましょう。

## &lt;保護者による関わり方のポイント&gt;※可能な範囲でお願いします。

- (1) 小テストでの100点満点を目標に取り組むとよいです。1日ごとに4問テスト、週末に20問テストなど、お子様の様子を見てアドバイスしてあげてください。結果だけでなく、自分で取り組めた過程を認め、励ますとよいです。
- (2) 書き入れられた漢字が間違っている場合は、教えてあげてください。
- (3) できた俳句や短歌の良いところを伝えてあげてください。一緒に作って楽しむのも良いですね。
- (4) 漢字を正しく書けていない場合、言葉が正しく使えていない場合は教えてあげてください。

**【社会】30分×4コマ程度**

**<内容>**

「憲法とわたしたちの暮らし」(教科書22～27ページ)をもとに、国会・内閣・裁判所について調べ、社会のノートにまとめよう

- (1) 教科書22～23ページを読んで、「国会」とは、どのようなものか調べ、分かったことをまとめよう。  
(ア)国会議員は、誰がどのように決めているのかを関係づけてみましょう。
- (2) 教科書24～25ページを読んで、「内閣」とは、どのようなものか調べ、分かったことをまとめよう。  
(ア)特に「国会」とのちがいを考えながらまとめてみましょう。
- (3) 教科書26～27ページを読んで、「裁判所」とは、どのようなものか調べ、分かったことをまとめよう。  
(ア)「もし自分が無実の罪で訴えられたら…」と考えると、公正で慎重な裁判の大切さが分かるでしょう。

**<保護者による関わり方のポイント>※可能な範囲でお願いします。**

・誰かがやりたい放題にできる世の中(独裁政治)と比べると、その働きをより理解を深めることができます。また、今回の新型コロナウイルス関連でたくさんの政策(「緊急事態宣言」や「10万円給付」、「全家庭マスク配布」)が提案されたり法案審議が行われたりしています。身近な話題にもふれると、より具体的に詳しく調べることもできます。

**【算数】30分×3コマ程度**

**<内容>**

「つり合いのとれた図形を調べよう」(教科書9～10ページ、13ページ、21ページ、279ページ)いつもの算数のノートのように、**めあて**、**問題**、**自分の考え**、**まとめ**、**ふりかえり**を書いて取り組んでみましょう。

- 1** **めあて** 線対称な図形を知ろう。
- 問題①** 279ページの㊸～㊻の図形には、どのような特ちょうがあるでしょうか。実際に切り取って調べてみましょう。  
※ 図形を半分に折ってみると…
- 問題②** このような図形のことを何というでしょうか。教科書10ページを参考に、**まとめ**を書きましょう。  
また、図形を折ってできた直線は何というでしょうか。
- 練習** アルファベットの中で、線対称な図形を見つけて、ノートに書き出しましょう。(全部で15個あります)  
また、自分の身の回りにある線対称な形を見つけてみましょう。
- ふりかえり** 学習を振り返って、分かったこと、考えたこと、これから調べてみたいことなどを書きましょう。
- 2** **めあて** 線対称な図形をかこう。
- 問題①** 教科書13ページ**4**①問題に答えましょう。  
(イ)教科書に直接かきましょう。(かく前に、どんな形になるのか予想してみましょう。)  
(ウ)かき終わったら、対称の軸アイで教科書を折って、ぴったり重なるかどうか確認してみましょう。
- 練習** 教科書13ページ**3**、**4**を解きましょう。  
(エ)**3**の答えは、<保護者による関わり方のポイント>にあります。(できた図形の名前のみ)

3 めあて線対称な図形の予習を生かして挑戦しよう。

(用意する物：折り紙など、切ったり折ったりできる紙、はさみ、のり)

問題教科書21ページ「いかしてみよう」を解きましょう。

※ 取り組み方

- ① まず、どのような形ができるかを予想して、その形をノートにかきましょう。(どうしてそう予想したのか、ノートに自分の考えを書けるとよいですね。)
- ② 実際に紙を2つ折りにしてかいて切ってみましょう。また、予想が当たっているかどうか確かめましょう。
- ③ 出来上がったものを、ノートに貼りましょう。  
・紙が無かったら、ノートに予想をかくだけでもOKです。

※ 教科書③の問題の答えは、＜保護者による関わり方のポイント＞にあります。

＜保護者による関わり方のポイント＞※可能な範囲でお願いします。

この内容は、6年生の学習「線対称な図形」の予習です。学校が再開してから、改めて授業で取り組みますので、間違えても問題ありません。(正解することよりも、どうしてそう考えたか、理由が明確であることの方が大切です。)できる範囲内で、お子さんのペースに合わせて取り組んでみてください。あたたかい声掛けをお願いします。

・アルファベットの中から線対称な図形を探す問題は、ぜひお子さんと一緒にやってみてください。また、漢字の中にも線対称な図形があります。どちらがより多く見つけられるか、お子さんと対戦してもおもしろいと思います。(国語の漢字の学習の意欲付けにもつながります)

練習の答え

1 3ページ③ 六角形

2 1ページ③ ア…C イ…A ウ…B

## 【理科】30分×2コマ程度

＜内容＞ものの燃え方

問題この説明のプリントの最後にアップしている理科のプリントに取り組みます。(6年生理科 学習プリント No1-①②)印刷して取り組みましょう。

※理科のプリントが印刷できない場合は、プリントの問題の答えをノートに書きましょう。また、どの問題に答えたか分かるように(No.1-①予想、結果、考察など)、問題の番号などを書いておきましょう。(No.1-②は、ノートに表をかくと、きれいにまとめられます。)

※実際に実験ができないので、この単元は動画(NHK for school)を見ながら進めることになります。パソコンやタブレット、スマートフォンなど、動画を再生できる環境を用意してください。まずは、どんな学習の流れなのかプリントをすべて見てから動画を見ましょう。

<保護者による関わり方のポイント>※可能な範囲でお願いします。

- ・先週に引き続き、ものを燃やすと空気にどのような変化が起こるのかを想像します。一枚目のプリントで改めて空気内の変化の様子を考え、二枚目のプリントで空気中の主な気体（ちっ素、酸素、二酸化炭素）の中のどれがものを燃やすために必要なのかを学習します。前回と同様、今回も実際の実験ができませんので、今回は動画を視聴していただければと思います。ご協力、よろしくお願いします。



QRコードを読み込めない場合は、  
**ふしぎエンドレス「燃えると？」**でけんさくしましょう！  
分からなければ分かる人に手伝ってもらおう。



**【家庭科】 30分×1コマ程度**

<内容>

- (1) 「朝食から健康な1日の生活」(5年生で使っていた教科書64～65ページ)を読んで…  
めあて 自分の毎日の朝食のとり方を振り返り、課題を考えよう。(家庭科のノートに書きます)
- ・教科書を音読する。
  - ・教科書のイラストと写真を見ながら、<自分の朝食はどれに近い?>と思うかノートに書く。  
→ 左…主食のみ 中…主食とおかず 右…バランスの良い朝食
  - ・「朝食をとるとよいこと」の資料から<朝食を食べるとよい理由>を読み取りノートに書く。
  - ・学習したことから自分の朝食のとり方を振り返り、<自分の朝食のとり方をどのようにしていきたいか>をノートに書く。

<保護者による関わり方のポイント>※可能な範囲でお願いします。

- (1) 学校で朝食づくりの調理実習をする予定です。もし可能であれば、休日等に朝食と一緒に作る機会を作ってあげてください。

**【外国語】 30分×1コマ程度**

<内容>

- (1) 右のQRコードを読み取り、Unit 2 How is your school life? の「Let's Sing」  
「Let's Chant」を聞く。
- ・ Let's Sing : 「My Day」
  - ・ Let's Chant : 「Where do you live?」



※耳が慣れてきたら、言えるところだけ声に出していきます。音声と一緒に口に出せるようになるまで繰り返し聞いてみましょう。QRコードの読み取りができない場合は、この課題は取り組まなくてよいです。

<保護者による関わり方のポイント>※可能な範囲でお願いします。

- (1) 長い歌・チャンツですので、すぐに声に出せるようにはなりません。口に出せるようになるまでは何度も繰り返し音声を聞くことが必要です。聞きなれない言語を聞いたり口に出したりする難しさを共有しながら、「言えそうなどころだけ声に出してみよう」「ここだけ言ってみよう」など、励ましてあげてください。

**【学活】30分×1コマ程度**

**<内容>**

一週間の自主学習を振り返ろう。(週末に取り組みましょう。)

(1) この一週間の学習への取り組みを、以下の3点で振り返り、マイチャレノートに書きましょう。

- ・+ (プラス) … よかったこと、できたこと、頑張ったことなど
- ・- (マイナス) … 足りなかったこと、うまくいかなかったこと、難しかったことなど
- ・→ (矢印) …これから自分の学習をどうすればいいか

**<保護者による関わり方のポイント>※可能な範囲でお願いします**

・ノートを見てコメントをしてあげるなど、ぜひ一週間の学習の頑張りをほめてあげてください。

**【図工】 ※やりたい人やできそうな人が取り組む課題です。**

**<内容>**

(1) 取り組める内容は、中西小ホームページにあります。

**<保護者による関わり方のポイント>※可能な範囲でお願いします。**

・やりたい人が取り組む課題です。課題はホームページにありますので、ご協力をお願いします。

**【音楽】 ※やりたい人やできそうな人が取り組む課題です。**

**<内容>音源、楽譜、進め方ガイドは中西小のホームページにあります。お家の方に協力してもらいましょう**

(1) 「Paradise Has NO BORDER」の担当(希望)する楽器の練習をする。

(2) 「中西音楽自宅学習進め方ガイド」に沿って「おぼろ月夜」を歌う。

※「教科書に掲載されている鑑賞教材」を聴くこともできます。お家の人にお問い合わせください

**<保護者による関わり方のポイント>※可能な範囲でお願いします。**

・本校のホームページに音源や楽譜、「中西音楽自宅学習進め方ガイド」、が掲載されています。ご確認ください。

・教科書の鑑賞教材の視聴は任意の学習です。右記のURLより視聴できます。<https://bit.ly/34YY2Hd>

【マイチャレ学習】30分×好きなだけ

<内容>

- ◆読書…物語、伝記、科学読み物、歴史読み物など、**読んだことのないジャンルにも挑戦しよう!**
- ◆意味調べ・例文づくり「言葉の宝箱」(307～308 ページ) →先週の国語の課題と同じです。  
・使い方や意味が分からない言葉について、国語辞典で調べてみよう!
- ◆漢字や計算の復習…5年生のときに取り組んだ「**けてぶれ学習**」で進めましょう。
- ◆ニュースまとめ…**だいたいの内容とそれを読んだ感想**を書きます
- ◆興味があること調べ…**調べたこととその理由、感想**を書きます。
- ◆家のお手伝い…**掃除、食事の準備、整理整頓**など、家族の一員としてできることを自分で選ぼう!
- ◆Eテレの視聴…マイチャレノートに**分かったことと感想**を書く。(番組の放送時間は別ページに記載)
- ◆習い事の練習や課題
- ◆運動…**なわとび、ストレッチ**など、できることに取り組みましょう。

**なわとびカードをホームページにアップしました。使いたい人はチャレンジしましょう!**

※一例です。これ以外にも考えられます。**自分で考えて学習に取り組めたら「自己学習力 UP」**ですね!

【参考：NHK E テレの番組一覧】

| 教科  | 番組名                  | 放送日時            |
|-----|----------------------|-----------------|
| 社会  | 「社会にドキリ」             | 水曜日： 9時40分      |
| 理科  | 「ふしぎエンドレス理科6年」       | 火曜日： 9時45分～     |
| 音楽  | 「音楽ブラボー」             | 火曜日： 15時30分～40分 |
| 図工  | 「キミなら何つくる？」          | 月曜日： 9時35分～45分  |
| 体育  | 「はりきり体育ノ介」           | 水曜日： 10時～10時10分 |
| 家庭科 | 「カテイカ」               | 水曜日： 9時50分～10時  |
| 学活  | 「ストレッチマンゴールド」        | 木曜日： 9時～9時10分   |
| 外国語 | 「基礎英語 0～世界エイゴミッション～」 | 木曜日： 10時5分～15分  |
| 総合  | 「Why!? プログラミング」      | 月曜日： 15時30分～40分 |
|     | 「しまった! ～情報活用スキルアップ～」 | 木曜日： 9時10分～20分  |
| 道徳  | 「いじめをノックアウト」         | 金曜日： 9時50分～     |

この時間に観られない場合はお家の人に録画をお願いする、Web サイト「NHK for school」で視聴する、など工夫することもできます。

■「NHK for school」を活用する際は、お家の人と一緒に、または許可をもらってから視聴しましょう。

## ◆今週の時間割の例 ※自分で計画するのが苦手な人は下の例を参考に進めてみましょう。

始めと終わりの時間も考えて取り組めるとより計画的に進められます。休み時間を作ってもOK!

|     | 月                 | 火                 | 水                 | 木                 | 金                 |
|-----|-------------------|-------------------|-------------------|-------------------|-------------------|
|     | 18日               | 19日               | 20日               | 21日               | 22日               |
| 朝   | 検温・ストレッチ          | 検温・ストレッチ          | 検温・ストレッチ          | 検温・ストレッチ          | 検温・ストレッチ          |
| 1   | 国語漢字              | 国語漢字              | 国語漢字              | 国語漢字              | 国語漢字              |
| 2   | 国語漢字の形と～          | 国語春のいぶき           | 国語春のいぶき           | 国語漢字の広場           | 国語漢字の広場           |
| 3   | 国語マイチャレ           | 国語マイチャレ           | 社会                | 社会                | 社会                |
| 4   | 外国語               | 社会                | 算数                | 算数                | 算数                |
| 5   | 家庭科               | マイチャレ             | 理科                | 音楽                | 学活                |
| その他 | お手伝いや運動<br>やマイチャレ | お手伝いや運動<br>やマイチャレ | お手伝いや運動<br>やマイチャレ | お手伝いや運動<br>やマイチャレ | お手伝いや運動<br>やマイチャレ |

## ◆今週の「わたしの時間割」を作ろう!

始めと終わりの時間も考えて取り組めると、より計画的に進められます。休み時間を作ってもOK!

|     | 18日(月)   | 19日(火)   | 20日(水)   | 21日(木)   | 22日(金)   |
|-----|----------|----------|----------|----------|----------|
| 朝   | 検温・ストレッチ | 検温・ストレッチ | 検温・ストレッチ | 検温・ストレッチ | 検温・ストレッチ |
| 1   | : ~ :    | : ~ :    | : ~ :    | : ~ :    | : ~ :    |
| 2   | : ~ :    | : ~ :    | : ~ :    | : ~ :    | : ~ :    |
| 3   | : ~ :    | : ~ :    | : ~ :    | : ~ :    | : ~ :    |
| 4   | : ~ :    | : ~ :    | : ~ :    | : ~ :    | : ~ :    |
| 5   | : ~ :    | : ~ :    | : ~ :    | : ~ :    | : ~ :    |
| その他 |          |          |          |          |          |

※ プリントアウトができない場合は、時間割を自分のノートに書くなど工夫をしましょう。



# 6年生 理科 家庭学習プリント No.1-①

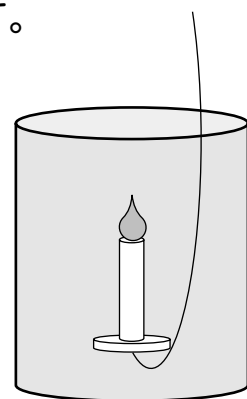
名前 ( )

実際に実験ができないので、この単元は動画を見ながら進めることになります。  
パソコンやタブレット、スマートフォンなど、動画を再生できる環境を用意してください。  
まずは、どんな学習の流れなのかプリントをすべて見てから動画を見ましょう。

## 1. ものの燃え方②

火をつけたろうそくをびんや缶の中に入れ、ふたをします。

予想 火はどうなるでしょうか。

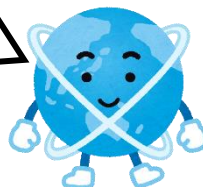


動画で結果を見てみましょう



NHK for School

QRコードを読み込めない場合は、  
**ふしぎエンドレス「燃える？」**  
でけんさくしましょう！  
分からなければ分かる人に手伝ってもらおう。



結果 火はどうなりましたか？

火は\_\_\_\_\_。

考察 どうしてそうなったのでしょうか。考えを書きましょう。

実際にやる場合は、**必ず家の人といっしょに**やりましょう！！

※ プリントアウトができない場合は、答えを自分のノートに書くなど工夫をしましょう。

1-②

空気中の気体の性質について調べます。

それぞれ、ちっ素、酸素、二酸化炭素で満たした(それだけでいっぱいにした)びんに、火のついたろうそくを入れます。火はどうなるでしょうか。

動画や教科書P15～16を見ながら表を完成させましょう。

| 結果 | 気体    | 燃えたかどうか<br>○燃えた / ×燃えない | びんに入れたときの火のようす |
|----|-------|-------------------------|----------------|
|    | ちっ素   |                         |                |
|    | 酸素    |                         |                |
|    | 二酸化炭素 |                         |                |

考察 どうして上の結果のようになったのでしょうか。

気体とものを燃やすはたらきの関係について考えましょう。

| 気体    | ものを燃やすはたらきは…? そう考えた理由 |
|-------|-----------------------|
| ちっ素   |                       |
| 酸素    |                       |
| 二酸化炭素 |                       |



ふたをしたびんの中でろうそくの火が○○○のは、あの気体がなくなったからかな。

結論 気体とものを燃やすはたらきの関係をまとめましょう。

※ プリントアウトができない場合は、答えや表を自分のノートに書くなど工夫をしましょう。