

保護者の皆様へ

～学校再開に向けて、春休み中の過ごし方が大切です～

- 都教育委員会は、子供たちの命と健康を守り、新型コロナウイルスの感染リスクにあらかじめ備える観点から、国の要請も踏まえ3月2日から春休みまでの間、保護者の皆様のご協力を得ながら、都立学校を一斉休校としたところです。
- 新学期という子供たちにとって重要な時期を目前に控え、都教育委員会は現在、子供たちの健康管理や感染防止に向けた対策を十分に講じた上で、新年度から学校を再開するための準備を進めています。
- しかしながら、都内における感染状況が拡大傾向にある中、学校での感染リスクをより低減させ、子供たちの命と健康を守るためには、春休み中における家庭での過ごし方がポイントとなります。
- つきましては、春休みの期間中、各家庭においては、児童・生徒のみならず保護者やご家族の皆様も含め、石鹸等による手洗いや咳エチケットなど、日々の感染予防に努めていただきたいと思えます。
- また、学校からは子供たちに対し、不要不急の外出を控えるとともに、外出する場合においても、集団感染リスクである3つの条件（①換気の悪い密閉空間、②人の密集、③近距離での会話等）が重なる場を避けるよう指導しており、この点についても各家庭において特段のご配慮をお願いします。
- 今後とも都教育委員会は、学校の円滑な再開及び再開後における子供たちの安全・安心の確保に向け、対策に万全を期してまいります。

令和2年3月26日 東京都教育委員会



←東京都コロナウイルス感染症対策サイト
二次元コード



新型コロナウイルスから身を守る方法や
他人にうつさないために心がけることを
わかりやすく紹介する動画を公開いたしました。

マスクがない場合に、自作する方法も紹介しています。

タレントの鈴木福くんと夢ちゃんと一緒に
是非ご家庭でも学んでみてください。



動画はこちらから！
文部科学省YouTube「MEXTchannel」
<https://youtu.be/219-0tHGje8>



ご家族に新型コロナウイルス感染が疑われる場合 家庭内でご注意いただきたいこと ～8つのポイント～

(一般社団法人日本環境感染学会とりまとめを一部改変) 令和2年3月1日版

部屋を分けましょう

- ◆ **個室にしましょう。** 食事や寝るときも別室としてください。
 - ・子どもがいる方、部屋数が少ない場合など、部屋を分けられない場合には、少なくとも2m以上の距離を保ったり、仕切りやカーテンなどを設置することをお勧めします。
 - ・寝るときは頭の位置を互い違いになるようにしましょう。
- ◆ **ご本人は極力部屋から出ないようにしましょう。**
トイレ、バスルームなど共有スペースの利用は最小限にしましょう。

感染者のお世話はできるだけ限られた方で。

- ◆ 心臓、肺、腎臓に持病のある方、糖尿病の方、免疫の低下した方、妊婦の方などが感染者のお世話をするのは避けてください。

マスクをつけましょう

- ◆ **使用したマスクは他の部屋に持ち出さないでください。**
- ◆ **マスクの表面には触れないようにしてください。** マスクを外す際には、ゴムやひもをつまんで外しましょう。
- ◆ **マスクを外した後は必ず石鹸で手を洗いましょう。**
(アルコール手指消毒剤でも可)

※マスクが汚れたときは、すぐに新しい清潔な乾燥マスクと交換。

※マスクがないときなどに咳やくしゃみをする際は、ティッシュ等で口と鼻を覆う。

こまめに手を洗いましょう

- ◆ **こまめに石鹸で手を洗いましょう、アルコール消毒をしましょう。** 洗っていない手で目や鼻、口などを触らないようにしてください。

換気をしましょう

- ◆ **定期的に換気してください。** 共有スペースや他の部屋も窓を開け放しにするなど換気しましょう。

手で触れる共有部分を消毒しましょう

- ◆ **共用部分**（ドアの取っ手、ノブ、ベッド柵など）は、**薄めた市販の家庭用塩素系漂白剤で拭いた後、水拭き**しましょう。
 - ・物に付着したウイルスはしばらく生存します。
 - ・家庭用塩素系漂白剤は、主成分が次亜塩素酸ナトリウムであることを確認し、使用量の目安に従って薄めて使ってください（目安となる濃度は0.05%です（製品の濃度が6%の場合、水3Lに液を25mlです。））。
- ◆ **トイレや洗面所は、通常の家庭用洗剤ですすぎ、家庭用消毒剤でこまめに消毒**しましょう。
 - ・タオル、衣類、食器、箸・スプーンなどは、通常の洗濯や洗浄でかまいません。
 - ・感染者の使用したものを分けて洗う必要はありません。
- ◆ **洗浄前のものを共用しないようにしてください。**
 - ・特にタオルは、トイレ、洗面所、キッチンなどでは共用しないように注意しましょう。

汚れたリネン、衣服を洗濯しましょう

- ◆ **体液で汚れた衣服、リネンを取り扱う際は、手袋とマスクをつけ、一般的な家庭用洗剤で洗濯し完全に乾かしてください。**
 - ・糞便からウイルスが検出されることがあります。

ゴミは密閉して捨てましょう

- ◆ **鼻をかんだティッシュはすぐにビニール袋に入れ、室外に出すときは密閉して捨ててください。**その後は直ちに石鹸で手を洗いましょう。

- **ご本人は外出を避けて下さい。**
- **ご家族、同居されている方も熱を測るなど、健康観察をし、不要不急の外出は避け、特に咳や発熱などの症状があるときには、職場などに行かないでください。**

感染症対策へのご協力をおねがいします

！手洗い

新型コロナウイルスを含む感染症対策の基本は、「手洗い」や「マスクの着用を含む咳エチケット^{せき}」です。

ドアノブや電車のつり革など様々なものに触れることにより、自分の手にもウイルスが付着している可能性があります。

外出先からの帰宅時や**調理の前後**、**食事前**などこまめに手を洗います。

正しい手の洗い方

手洗いの前に

- ・爪は短く切っておきましょう
- ・時計や指輪は外しておきましょう

1



流水でよく手をぬらした後、石けんをつけ、手のひらをよくこすります。

2



手の甲をのぼすようにこすります。

3



指先・爪の間を念入りにこすります。

4



指の間を洗います。

5



親指と手のひらをねじり洗いします。

6



手首も忘れずに洗います。

石けんで洗い終わったら、十分に水で流し、清潔なタオルやペーパータオルでよく拭き取って乾かします。

首相官邸
Prime Minister's Office of Japan

厚生労働省
Ministry of Health, Labour and Welfare

厚労省

検索



感染症対策へのご協力をおねがいします

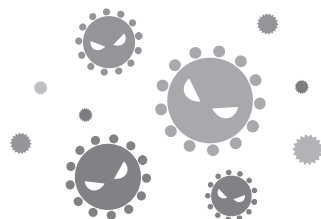
咳エチケット

新型コロナウイルスを含む感染症対策の基本は、「手洗い」や「マスクの着用を含む咳エチケット」です。

■ほかの人にうつさないために

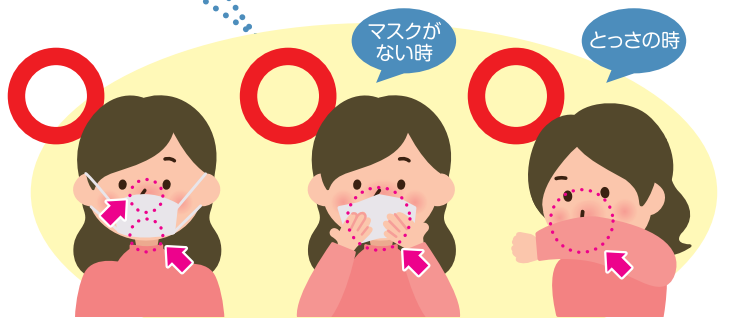
くしゃみや咳が出るときは、飛沫にウイルスを含んでいるかもしれません。次のような咳エチケットを心がけましょう。

- ・**マスク**を着用します。
- ・ティッシュなどで**鼻と口を覆います**。
- ・とっさの時は**袖や上着の内側で覆います**。
- ・周囲の人から**なるべく離れます**。



3つの咳エチケット

電車や職場、学校など人が集まるところでやろう



マスクを着用する
(口・鼻を覆う)

ティッシュ・ハンカチで
口・鼻を覆う

袖で口・鼻を覆う



何もせずに
咳やくしゃみをする

咳やくしゃみを
手でおさえる

正しいマスクの着用



1 鼻と口の両方を
確実に覆う

2 ゴムひもを
耳にかける

3 隙間がないよう
鼻まで覆う

首相官邸
Prime Minister's Office of Japan

厚生労働省
Ministry of Health, Labour and Welfare

厚労省

検索

