

平成28年3月号 平成28年2月29日



北町小だより

練馬区立北町小学校

校長 石井 友行

<http://www.kitamachi-e.nerima-ky.ed.jp/>

「かしこさ」と「やさしさ」

校長 石井 友行

こんな話をインターネットで見つけました。(一部省略)

その日は今にも雪が降り出しそうな空で、とても寒い日でした。私は病院の診察を終えバス停からいつものようにバスに乗りました。まもなくバスは東京医科大学前に着き、そこでどっと多くの人乗り、あっという間に満員になってしまいました。バスが静かに走り出したとき、後方から赤ちゃんの火のついたような泣き声が聞こえました。人の熱気と暖房とで、小さな赤ちゃんにとっては苦しく泣く以外方法がなかったのだと思えました。

泣き叫ぶ赤ちゃんを乗せて、バスは新宿に向い走っていました。バスが次のバス停に着いた時、後方から「待ってください。降ります。」と、赤ちゃんを抱いているお母さんの声が聞こえました。そのお母さんが運転手さんの横まで行き、お金を払おうとすると運転手さんは「目的地はどこまでですか?」と聞いています。その女性は小さな声で「新宿駅まで行きたいのですが、子供が泣くので、ここで降ります」と答えました。すると運転手さんは「ここから新宿駅まで歩いてゆくのは大変です。目的地まで乗って行ってください。」と、その女性に話しました。

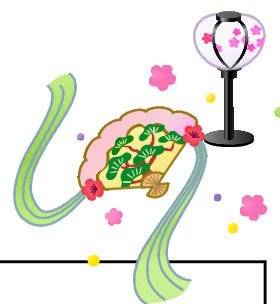
そして急にマイクのスイッチを入れたかと思うと「皆さん!この若いお母さんは新宿まで行くのですが赤ちゃんが泣いて、皆さんにご迷惑がかかるので、ここで降りると言っています。子供は小さい時は泣きます。赤ちゃんは泣くのが仕事です。どうぞ皆さん、少しの時間、赤ちゃんとお母さんを一緒に乗せて行ってください。」と言いました。

ほんの何秒かが過ぎた時、一人の拍手につられてバスの乗客全員の拍手が返事となったのです。若いお母さんは何度も何度も頭を下げていました。

これは実際にあった話なのだそうです。運転手さんの「やさしさ」と、困っている人を助けるために自分ができることを瞬時に判断し、実行する「かしこさ」。すばらしいです。乗客全員の拍手は、運転手さんへの賛辞でもあります。運転手さんも皆に自分の判断を受け入れてもらってうれしかったことでしょう。「かしこさ」はだれのために必要なことなのでしょう。それは自分が幸せな人生を送るために必要なことです。しかし、大切なことはその「かしこさ」を自分ために使うのではなく、「やさしさ」とともに人のために使うことです。それが幸せな人生への道です。「情けは人の為ならず」という言葉もありますね。

生活指導委員会から

寒い日が続いていますが、日差しの中に春の気配を感じる頃になりました。例年より梅の開花が早いようで、確実に季節が進んでいます。一人一人が大きく成長して新しい学年に進級できるよう、学年の締めくくりをしっかりとらせていきたいと考えています。



3月の生活目標 「1年間のまとめをしよう！」



1年間の締めくくりの時期です。学校では次の3点について、特に指導をしております。

- ・身の回りの整理整頓をしよう。
- ・1年間の反省をしよう。
- ・新しい学年を迎える準備をしよう。

ご家庭でもご協力をお願いします。また、春休みに学習に使った道具等を持ち帰ります。中身の点検、補充をしてください。

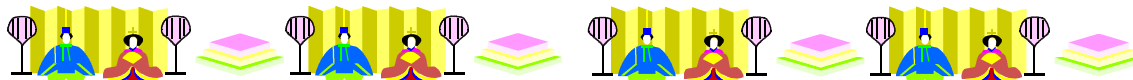
校外委員の皆さん、1年間ありがとうございました！

毎朝の集団登校、地域パトロール、PTA行事等大変お世話になりました。みなさんのおかげで大きな事故もなく、1年を過ごすことができました。先日の集団下校指導では、今年度班長を務めた児童に班の皆でお礼を伝えるとともに、来年度の班長の紹介をしました。また、その日から新班長が先頭に立ち、元班長が一番後ろから見守りながら登校するよう指導しました。新班長への引き継ぎが、順調に行えるよう声をかけていただけると助かります。ご協力をお願いいたします。

SNSを利用する場合のご家庭のルールはありますか？

本校において、スマートフォン・携帯電話・インターネット等を利用して、Line等のSNSやゲームの通信機能においてトラブルが複数発生しています。直接話せば分かることでも、文字だけだと誤解も生じるようです。また、Lineやメール等の返信をすぐにしなければということで、遅くまで通信をしていることもあるようです。さらに、3DSやiPodタッチ等でもLineができることはご存じですか。お子様はいろいろな方法で、友達と通信をしているようです。

中学校では、夜10時までの利用にしようというルール作りの動きもあるようです。もし、まだご家庭にルールがないようでしたら、ぜひお子様と話し合ってください。



お願い

夕焼けチャイムの時間が5時30分が変わります。帰宅時間の確認をしてください。日が長くなりましたが、帰宅が遅くならないよう声がけてください。新学期に向けて、小さくなって履けなくなった上履きを寄付して下さるようご協力をお願いしております。上履きを忘れた子供への貸し出し用にしたいと思います。ご協力いただける場合は、洗った上履きを担任にお届けください。

(特に、22cm～24cmが不足しています。)

3月の行事予定

月	火	水	木	金	土	日
29 全 委員会	1 学	2 委員会発表	3 6年生を送る会 お別れ給食	4 読 すまいる卒業を祝う会	5	6
7 全 クラブ 3年珠算教室 2年馬頭琴鑑賞	8 学 3年珠算教室	9 北 B時程4時間 (校内研究のため) 3年珠算教室	10 児 B時程 PTA総会 15:30~	11 読	12 金管バンド お別れコンサート	13
14 全 クラブ	15 学	16 北	17 音	18 読	19	20 春分の日
21 振替休業日	22 北	23 北 大掃除 給食終	24 修了式 1~4年下校 10:20 5,6年予行練習 5,6年下校 12:30	25 卒業式 5年登校 9:10 6年登校 9:20	26 春季休業始	27
28	29	30	31	1	2	3
4	5 春季休業終 6年生前日準備 2年生前日練習	6 北 始業式 入学式	全 全校朝会 北 北町タイム 音 音楽朝会	体 体育朝会 児 児童集会 予告無し避難訓練を実施します。	学 学級の時間 読 読書タイム	

高学年 持久走大会 2月25日(木)3,4校時
5,6年の児童による持久走を本校校庭で実施しました。約1200mを全員が完走しました。



PTA 総会のお知らせ

日時 3月10日 (木)
3時15分受付 3時30分開始
場所 体育館
お忙しいことと存じますが、ご参加ください。

金管バンドお別れコンサート

日時 3月12日土曜日 14:30~
場所 第一音楽室

今年度最後のコンサートで、6年生の演奏が聴ける最後の機会です。どうぞ、聴きに来てください。

プログラム

史上最大の作戦マーチ
シンコペーテッド・クロック
ふるさと
ルパン三世
~大人バンド~
負けないで

他