

Rina Inoue



Kumwetulira

Mwa dzuka bwanji ? Dni ka lankhula school..

せきまちきたしょうがっこう 関町北小学校のみなさん、こんにちは。ご進級・ご入学おめでとうございます。

あたら 新たな新しいクラスのメンバーの顔もおぼえてきたころでしょうか。お久しぶりです。マラウイではひとあしはや一足早く3月28日から TERM2が始まりました。また今年もわたしのかつどうさき活動先での様子や、がっこう学校の様子を伝えていけたらいいなと思います。時間があるときによよんでくれるとうれしです。

さて、TERM2のしよにち初日はどうだったかというといつもとお通りにはじ始まりました。

ぜんがくねん 全学年があつ集まることはありませんでした。STD6の子どもたちのはじ始まりはというと、がクラス替えがありました。TERM1のテストのてんすう点数によって、クラスがさいへんせい再編成されました。そしてぜんがっき前学期のつづ続きからがくしゅう学習はスタートしています。今はぶんすう分数のたし算・ひき算・かけ算・わり算をがくしゅう学習していますよ。ところが、ぶんすう分数の授業で思わぬハプニングがありました。

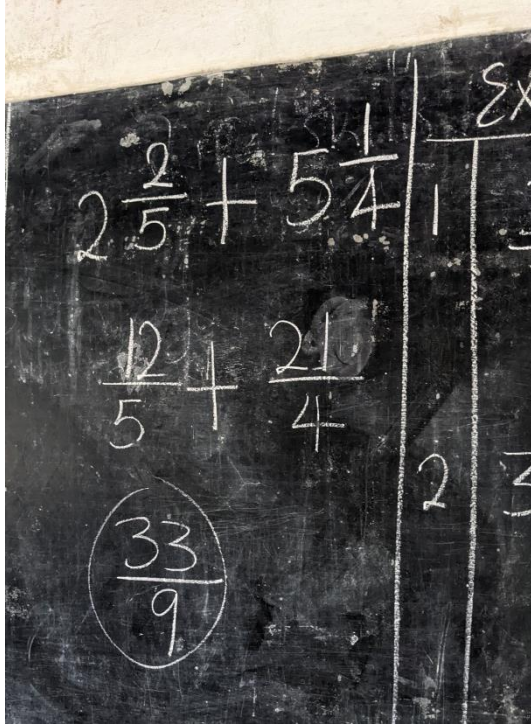
ぶんすう 分数のぶんぼ分母は1をいくつぶんに分けたのか、分子はそのいくつぶんかをあらわ表していますよね。分数のたし算をするときは、分母をそろえてから、分子のたし算をしますよね？（まだなら習っていない学年の子どもたち、ごめんなさい。）わたしは、いつも CP（カウンターパート）といっってマラウイアンの先生とペアになっておし教えています。

きほんてき 基本的には、じゅぎょう授業のはじめに今日のがくしゅう学習の内容について話をしてから、私がけいさん計算

れんしゅう どうにゅう ないよう
練習などの導入をして、CP がその日の内容を話すというスタイルにしています。

その日も、授業の前^{まえ}にどの例題^{れいだい}を使うか、練習問題^{れんしゅうもんだい}をするか、話をしていました。

ところが、いざ授業が始まると写真のような展開に・・・。



「んんんっ!？」どうしよう。事前^{じぜん}に話した^{はな}ときには、CP は理解^{りかい}していたのです。「What's happened!？」ですね。授業中^{じゅぎょうちゅう}に子どもたちを前に訂正^{ていせい}するのは、CP の立場^{たちば}もあり、私にはできませんでした。もやもやしたまま、授業が終わり^{じゅぎょう}どうしようかな。と悩^{なや}んでいました。が、「間違^{まちが}ったままではいけない。」と思い直^{おも}し、CP と話をし^なました。そして子どもたちにもやり方を伝え直^なしました。

ました。分数^{ぶんすう}の意味^{いみ}を理解^{りかい}していたら、きっと分母^{ぶんぼ}と分母^{ぶんぼ}、分子^{ぶんし}と分子^{ぶんし}をたすということにはならなかったかなあとと思いながら、改^{あらた}めて算数^{さんすう}の本質^{ほんしつ}が大事^{だいじ}なことを感じ^{かん}ました。そしてきちんと話を^{たいせつ}して伝えること、大切^{たいせつ}ですね。

季節^{きせつ}はすすみ、雨季^{うき}の終わり^{おわり}に近づ^{ちか}づいてきました。

トウモロコシ(チマンガ)が収穫^{しゅうかく}できる時期^{じき}になり、私も

동료^{どうりょう}からもらいました。蒸^むす、もしくは焼^やいて食^たべるのが一般^{いっぱんてき}的です。日本のスイートコーンとは違^{ちが}い、ポリッとした食感^{しょっかん}です。くせになってきますよ。



色は黄色というよりはクリーム色をしています。道端では焼いたものがよく売られています。

