

平成25年度

練馬区立貫井中学校 学校保健委員会

平成25年9月11日(水)

午後1時15分～午後2時30分

図書室にて

今回の目的

- ① 貫井中生徒の『健康状態の把握』
(貫井中生徒に関係する『学校保健諸活動の紹介』含む)
- ② (報告を基にした)『健康課題の明確化』
- ③ 『健康課題の具体化』・・・学校保健委員会だよりの検討

(1) 学校長挨拶

(2)-1 報告・・・①生活指導主任より(生徒の様子、学校保健に関わる生活指導部の活動など)

②保健体育科より(生徒の体力、保健体育保健分野について)

③保健主任より(定期健康診断結果、環境衛生検査結果、ケガ・病気の状況)

④栄養士より(給食の様子)

⑤PTAより(PTA保健関係行事、生徒の様子など)

(2)-2 助言・・・学校医、学校歯科医、学校薬剤師の先生より

(2)-3 協議・質疑応答

(3) 終わりの挨拶

「学校保健委員会」とは

生徒の心身の健康状態は、学校生活や家庭生活、地域環境等によって様々な影響を受けています。この点から、学校における健康づくりの諸活動は、生徒の健康に関するあらゆる人々の協力なしにはその成果を期待できず、多岐にわたる活動がより有機的に横の連携を保ちながら組織的に展開される必要があります。

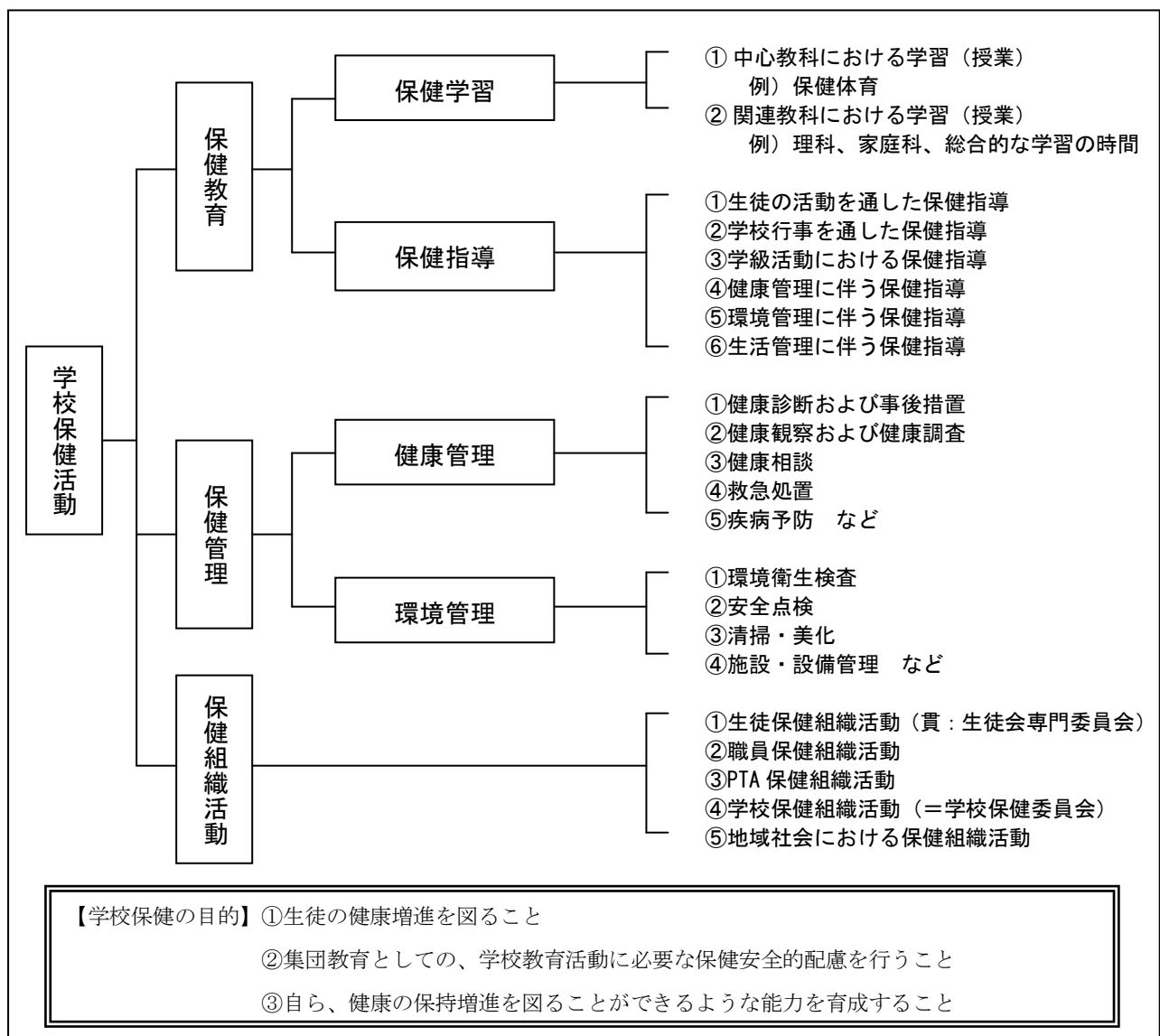
そのための中心的なパイプの役割を果たすのが学校保健委員会であり、生徒、学校職員、保護者、地域関係者などが健康づくりに関して意見を交換し、協議・研究するとともに、積極的な実践活動を行う組織活動の場として位置づけられます。

「学校保健委員会に求められる役割」とは

- ・ 生徒の健康づくりに対する役割分担を明確にする。
- ・ 生徒の地域における健康課題を明確にする。
- ・ 具体的な解決策を打ち出し、健康づくり活動を実践する。

(東京都立学校における健康づくり推進計画 参考資料6 より抜粋)

「学校保健のしくみ」



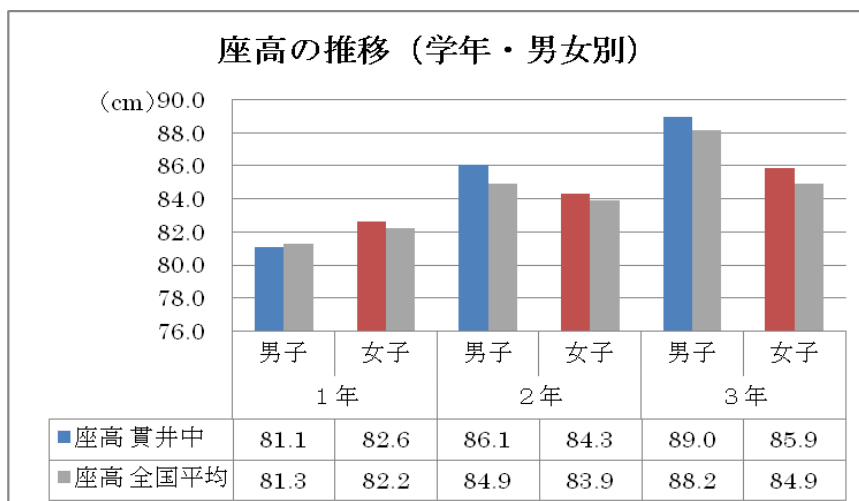
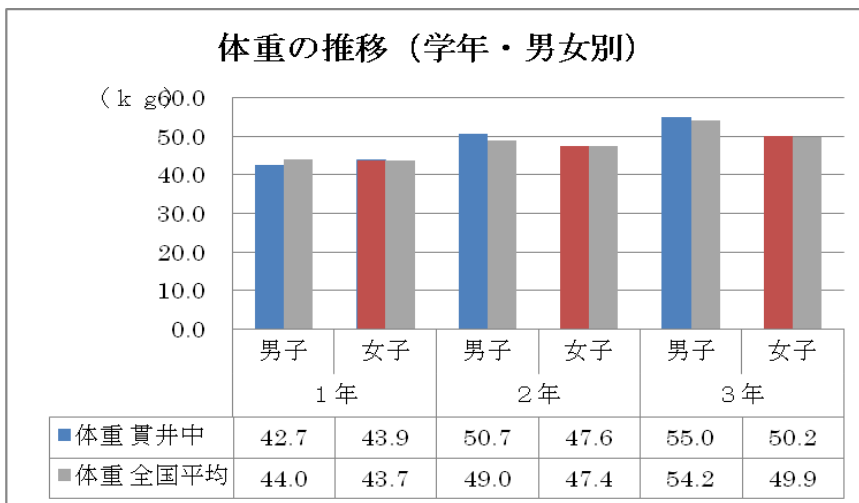
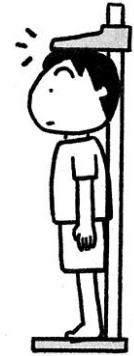
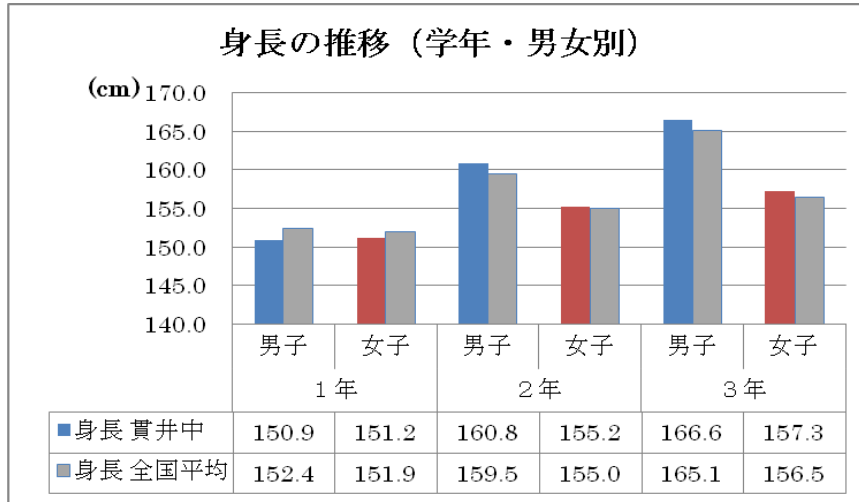
資料1

保健室が関わるデータの多くは個人情報を含んでいます。そのため、情報のすべては提供できませんが、資料を参考に、反省点や改善点を示し頂ければと思います。

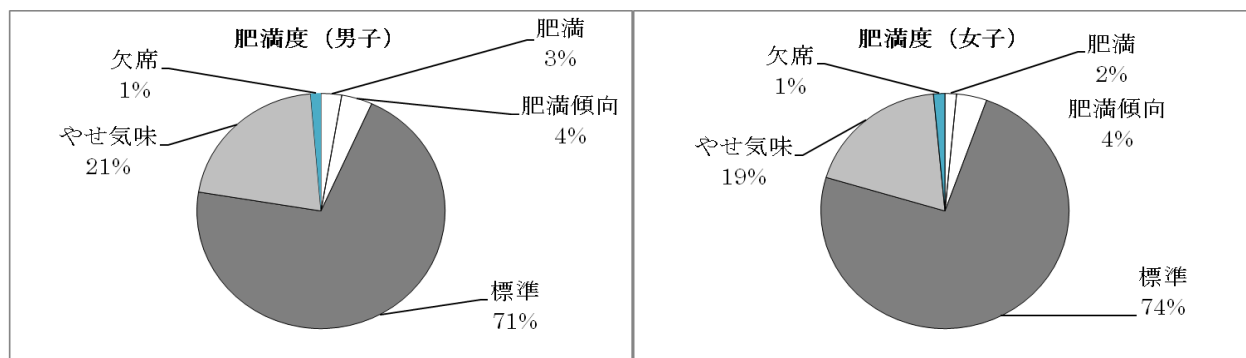
1. 平成25年度定期健康診断結果

◆身長・体重・座高◆

◎貫井中生徒の平均身長・平均体重・平均座高と全国平均（前年度のもの）をグラフ化しました。



◎内科検診および計測結果をもとに肥満度を測定した結果、以下のとおりです。



○男女ともにやせ気味（肥満度：-10～）の生徒が多く見られます。

肥満（肥満度：40～）および肥満傾向（肥満度：25～40未満）の生徒は男女ともに少なめです。ここ数年の肥満割合は以下のとおりです。

（男子：1%→2%→3%、女子：7%→4%→2%）

○内科検診では、このほか、呼吸器、心音、栄養状態、皮膚の状態、脊柱・胸郭の状態なども診ていただいています。

◆眼科検診および視力◆

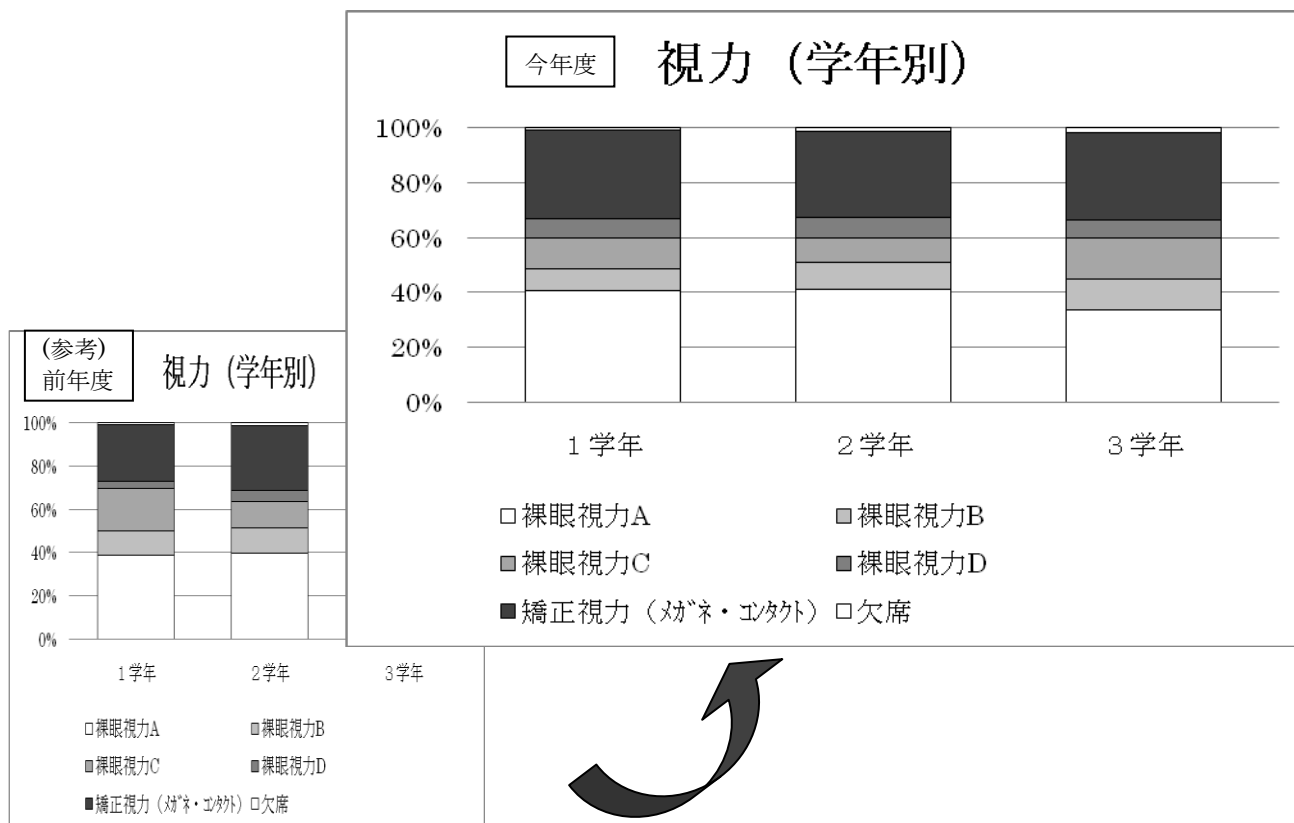
◎眼科検診では、眼疾患の有無などを診ていただいています。

◎視力結果をグラフ化しました。

○1学年および2学年においては、裸眼視力Aが全体の4割ほどを占めています。裏を返すと、全体の6割が視力低下を起こしている結果となります。

○参考までに前年度の結果を掲載しました。特に、現3学年においては、視力低下が進んでいることがわかります。

○全学年で、裸眼視力Dの生徒がとても少なく、裸眼視力が低下している場合でもしっかりと受診しメガネ・コンタクトレンズを使用しているようです。



◆耳鼻科検診および聴力◆

◎今年度より、耳鼻科の鈴木伸弘医師が学校耳鼻科医を引き受けて下さっています。

耳鼻科検診では、学校生活に影響を及ぼす恐れのある耳鼻咽喉疾患の有無について、診ていただいています。

◎聴力検査は、中学1年生および中学3年生で実施しています。

★アレルギー疾患について★

アレルギー疾患については、関係の検診および家庭アレルギー調査をもとに把握をおこなっている関係上、詳細は掲載できませんが、全体の52%ほどの生徒が何らかのアレルギー疾患を有している状態です。

(アレルギー性結膜炎=26.1% 、 アレルギー性鼻炎=40.2% 、 アトピー=10.3% 、 喘息=8.9%)

※食物アレルギーおよび薬品アレルギーもあります。

※前年度と同様の調査方法ですが、今年度も更にアレルギー保有率が高値となりました。

※各検診時には、アレルギー症状が出現している場合に「アレルギーあり」とします。そのため、「家庭調査」の内容も含めて状況を把握することとなっております。

◆歯科◆

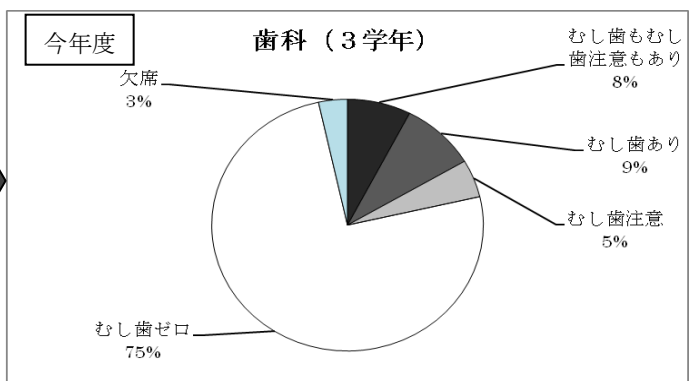
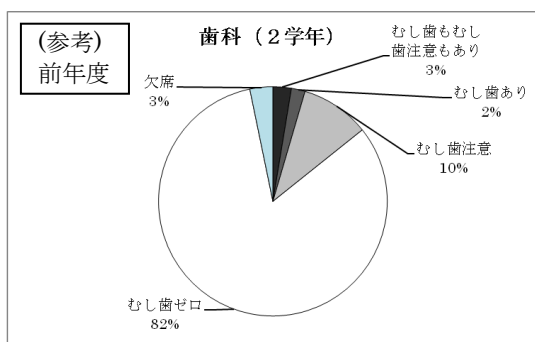
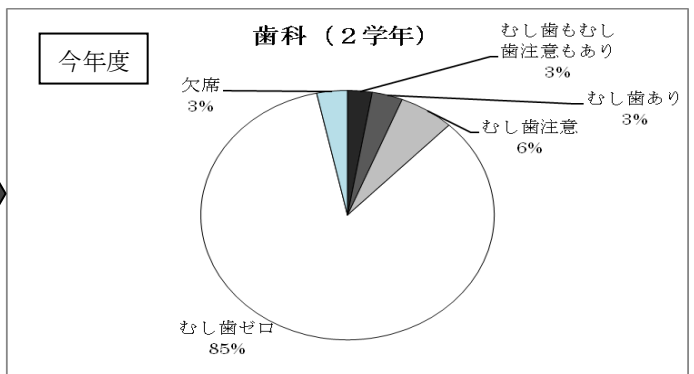
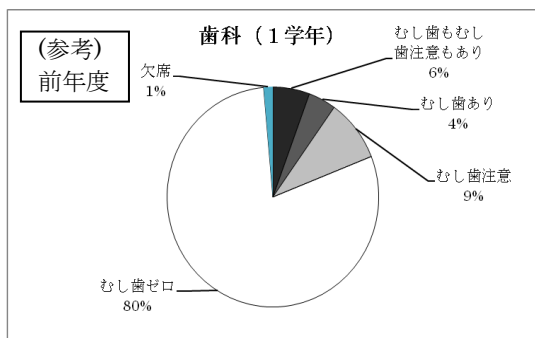
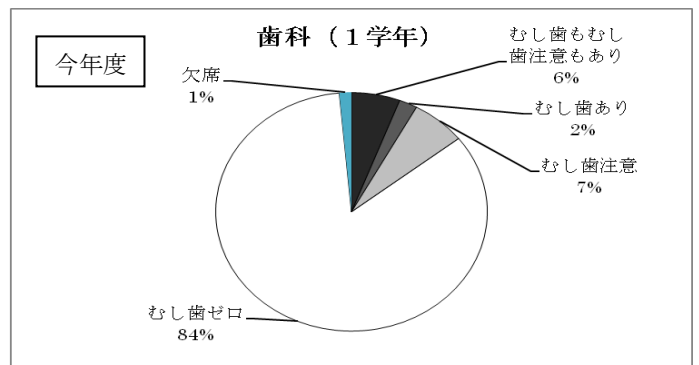
◎歯科検診では、むし歯の有無および口腔内疾患や顎関節についても、診ていただいています。

今年度より、秋の歯科検診（全学年）に代わり、秋の歯科講習（1学年）を予定しています。

理由として、むし歯の生徒は限られていること、歯磨きがしっかりとできていない歯周疾患予備軍が多く見られることなどが挙げられます。

◎むし歯についての結果は以下のとおりです。

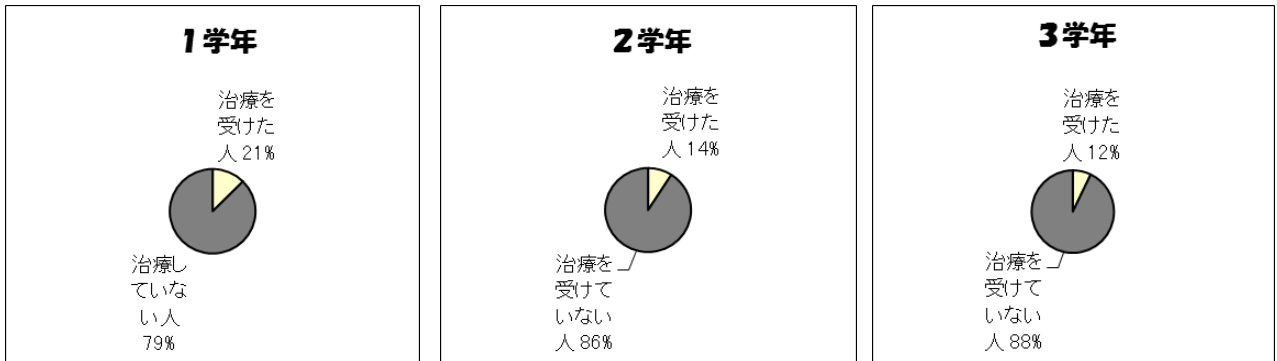
◎参考に前年度のものを載せています。



◆受診状況◆

◎定期健康診断で必要な生徒（ご家庭）へ受診のお勧めを渡しました。7月中旬の時点で、受診した生徒数は以下のとおりです（比較的配布数の多い、歯科（むし歯について）および視力のみ記載）。

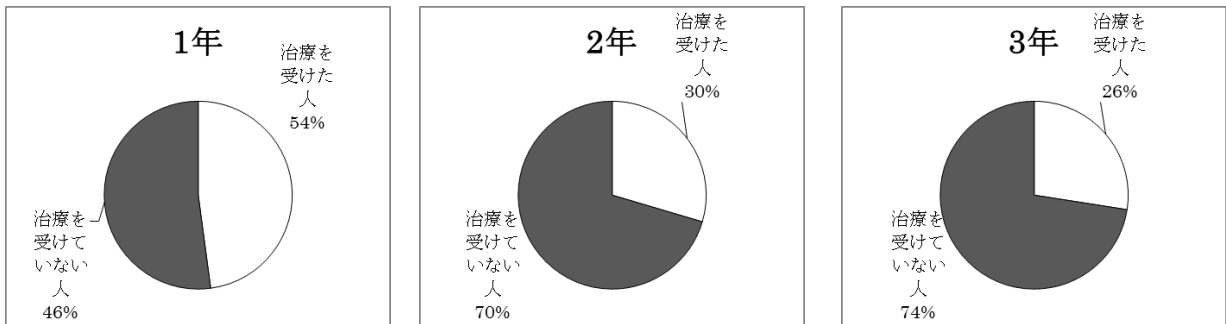
【歯科（むし歯について）】



※各学年ごと、虫歯ありで受診の勧めを配布した人数を 100%として計算してあります。

※歯科については、配布日が遅かったため、現在治療中の生徒がいると考えられます。

【視力について】



※各学年ごと、視力 B~D だった人数を 100%として計算してあります。

○歯科は、受診状況が良くありません。（9月に入り、歯科・視力ともに受診報告が増えていますので、結果としてはもう少し良い結果となっています。）

◆その他◆

◎定期健康診断欠席者について、欠席者検診（校医医院および保健室にて）を実施しました。健康診断未受診者は、少なく良好な状態です。

2. 学校環境衛生

◎学校環境衛生については、昨年9月～今年8月までの検査結果を報告します。

生徒が学校生活を健康・安全に送ることができる学校環境が整っているか、下記項目について、坂下薬剤師を中心に検査を行っていただいています。

◆採光および照明・黒板面の検査◆

日時：平成24年11月1日 午後
 場所：1-A 教室、1-B 教室
 検査者：学校薬剤師
 結果：1-B 教室にて黒板照明では基準外のため、廊下点灯を要する。
 黒板面は合格

◆騒音検査◆

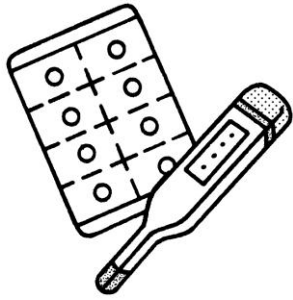
日時：平成25年11月1日 午後
 場所：1-A 教室
 検査者：学校薬剤師
 結果：合格

◆空気検査◆

日時：平成25年1月16日 午後
場所：3-D教室、1-B教室
検査者：学校薬剤師
結果：合格

◆清潔検査◆

日時：平成24年9月20日
場所：校庭、校舎、トイレ
検査者：学校薬剤師
結果：(後日)



◆飲料水の水質・施設検査◆

日時：①平成25年7月2日 午前
②平成25年7月18日 午前
場所：1階保健室前水道 および 1階相談室前水道
検査者：学校薬剤師
結果：残留塩素が検出されづらいです。
→(現時点では、休み明けは水を放水したのち利用。
いずれは、直結化するそうです。)

◆水泳プールの水質・施設検査◆

日時：①平成25年7月2日 午前
②平成25年7月18日 午前
③平成25年9月4日 午前
場所：プール
検査者：学校薬剤師
結果：①②残留塩素が基準外です。
→(すぐに改善を図る)
その他：総トリハロメタンについて、7月19日に
実施しました。

◆ホルムアルデヒドの検査◆

日時：平成25年7月27日(土)
場所：1-A教室、1-D教室
検査者：学校薬剤師
結果：合格

3. 学校管理下でのケガ・病気報告

学校管理下とは、学校の登下校を含む学校生活のこと全般を指します。昨年9月～現在までの学校管理下でのケガおよび病気は別紙のとおりです(別紙参照)。

◆感染症発生状況◆

・この1年間で、71件でした(出席停止措置をとる感染症にかかったもの)

H24.9月…	0件	H25.1月…	12件	5月…	3件
10月…	0件	2月…	23件	6月…	1件
11月…	7件	3月…	1件	7月…	0件
12月…	16件	4月…	2件		

◆受診したケガ（月別）◆

・期間中、47件でした（※後日、受診報告を受けたものを含む）

H24.9月…	4件	H25.1月…	2件	5月…	4件
10月…	5件	2月…	4件	6月…	5件
11月…	5件	3月…	2件	7月…	2件
12月…	6件	4月…	1件		

◆受診したケガ（種類別）◆

打撲…	18件	（頭部や顔の打撲で受診する場合はほとんどです）
骨折…	10件	
捻挫…	10件	
裂傷／切傷…	1件	
その他…	3件	

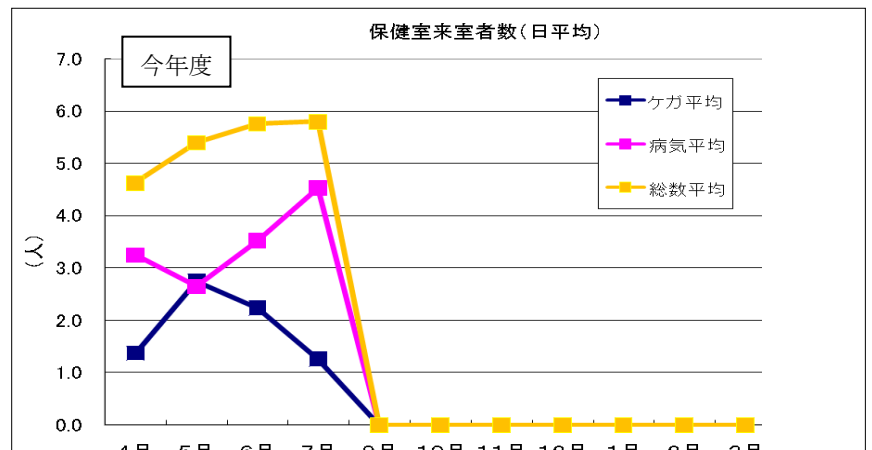
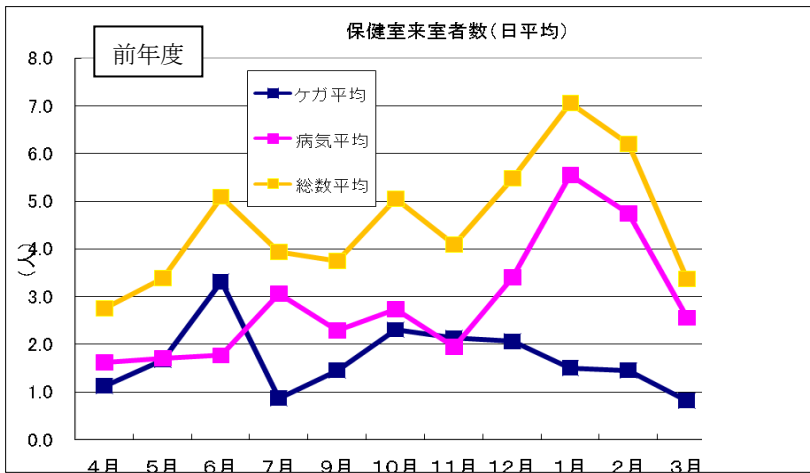
※特に、この一年は、眼の打撲が多かったです。

◆受診した病気（学校から直接受診したもの）◆

・期間中、2件でした（宿泊行事から直接受診したもの）

◆保健室来室状況◆

・グラフの通り、1日平均 5件ほどでした（処置・問診等、対応をとったもののみ）



◆こころの健康◆

◎生徒の中には、体調不良の裏に、悩みや困難などが関わっていることもあり、保健室で相談にのることもあります。そのようなときは、以下のことに気をつけています。

- ・本人の苦しい気持ちに寄り添う。
- ・困難さの原因となっている周囲環境の改善をはかる。
- ・本人の持っている環境（＝性格）の生かし方を共に模索する。



◆相談室より◆

- ・相談室は、火曜日と金曜日に開室しています。
火曜日が心のふれあい相談員さん、金曜日がスクールカウンセラーさんです。
- ・昼休みは自由来室時間として開放しています。
火・金とも10人ほど来室して、ボードゲームやトランプなどをしながらリラックスしています。
- ・生徒からの相談は、友人関係、親子関係、進路や学習についてあります。
- ・貫井中に限りませんが、自分の気持ちを言葉で表すのが苦手だったり、言えるまでに時間のかかる子供が増えているように思います。

H25年度保健関係行事予定(9/12～)

◆給食試食会（PTA主催）◆

給食試食会では、栄養士と共に、給食について理解し意見交換します。

◆歯科講習会（1学年）◆

1学年を対象に、歯科講習会を予定しています。

※昨年度まで実施していた秋の歯科検診はなくなりました。

◆スキー教室事前検診（2年）◆

スキー教室（2年）に万全の体調で参加できるか、体調を確認します。

◆各環境衛生検査◆

学校環境を確認・点検するため、実施します（参照：昨年度学校環境衛生検査報告）。

◆避難拠点訓練会議◆

貫井中は、避難拠点に指定されています。災害時に備え、避難拠点会議を計画する予定です。

◆練馬区学校保健委員会◆

学校の代表として、PTA会長と学校長が参加しています。

資料2

栄養士から、文部科学省のホームページ資料をもと以下の説明がありました。

★生活リズムの確立と朝食(食事)★

- ・朝食の効果
- ・朝食を食べる習慣のある人とない人の体温の違い
- ・欠食を引き起こす要因

資料3

薬剤師より、本校で行われた手洗い実験について報告がありました。

資料4

生徒保健委員会による、保健委員会ニュースについて資料を紹介しました。

資料5

昨年度、学校保健委員会で配布した「学校保健委員会だより(No.1)」を紹介しました。