

平成28年度

練馬区立貫井中学校 学校保健委員会

平成28年9月7日(水)

午後1時15分～午後2時30分

図書室にて

今回の目的

- ① 貫井中生徒の『健康状態の把握』
(『学校保健諸活動の紹介』・『校医薬剤師による助言』を含む)
- ② (報告・助言を基にした)『健康課題の明確化』
- ③ 『健康課題の具体化』

(1) 学校長挨拶

(2)-1 報告・・・①生活指導主任より(生徒の様子、学校保健に関わる生活指導部の活動など)

②保健体育科より(生徒の体力、保健体育保健分野について)

③保健主任より(定期健康診断結果、環境衛生検査結果、ケガ・病気の状況)

④栄養士より(給食の様子)

⑤PTAより(PTA保健関係行事、生徒の様子など)

(2)-2 助言・・・学校医、学校歯科医、学校薬剤師の先生より

(2)-3 質疑応答

(3) 協議

(4) 終わりの挨拶

「学校保健委員会」とは

生徒の心身の健康状態は、学校生活や家庭生活、地域環境等によって様々な影響を受けています。この点から、学校における健康づくりの諸活動は、生徒の健康に関するあらゆる人々の協力なしにはその成果を期待できず、多岐にわたる活動がより有機的に横の連携を保ちながら組織的に展開されることが必要です。

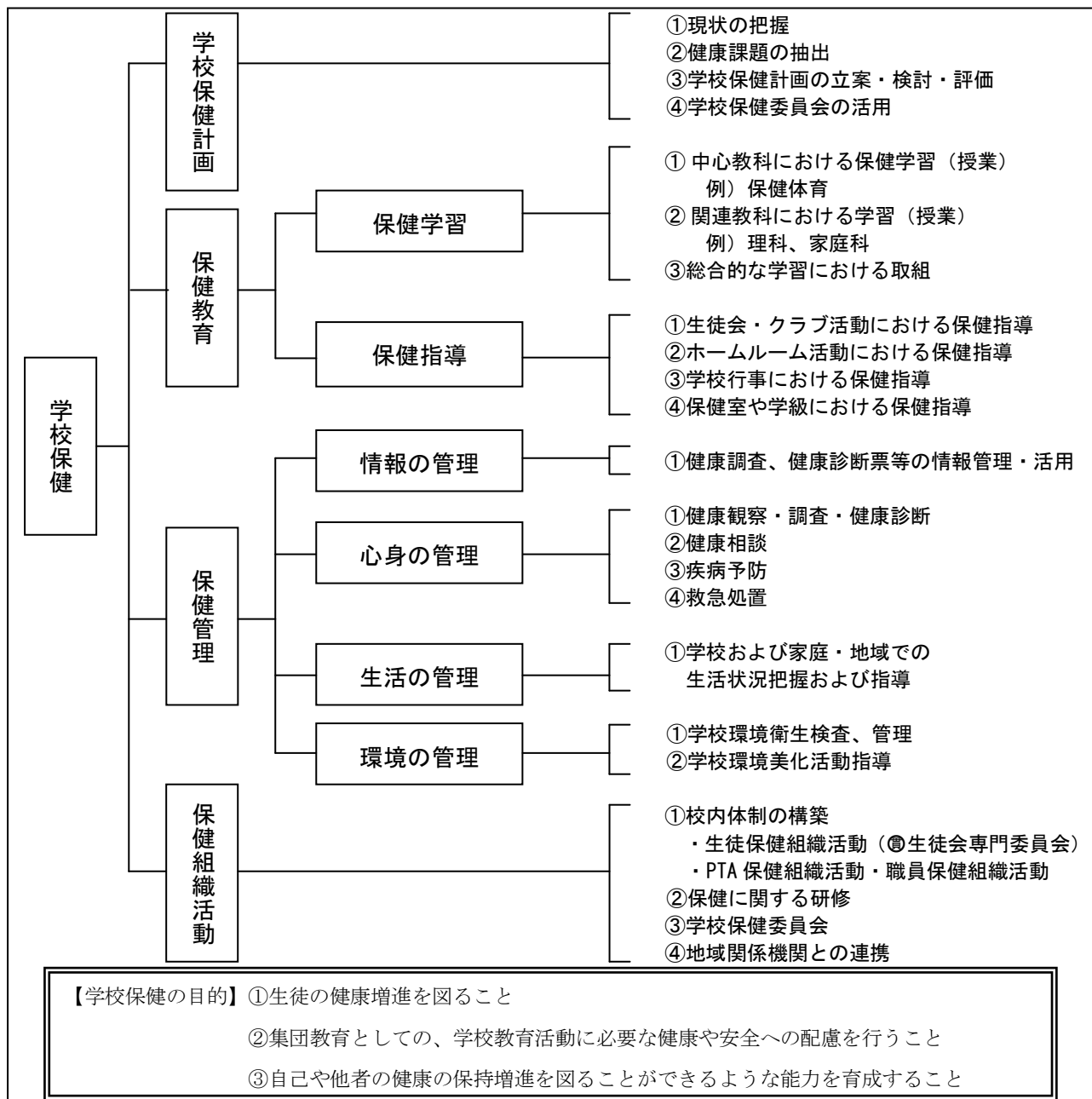
そのための中心的なパイプの役割を果たすのが学校保健委員会であり、教職員、学校医、保護者、生徒、地域の保健関係者などが中心となり、学校における健康に関する課題を研究協議し、健康づくりを推進するための組織の場として位置づけられます。（平成 20 年 1 月中央教育審議会答申より）

「学校保健委員会に求められる役割」とは

- ・ 生徒の健康づくりに対する役割分担を明確にする。
- ・ 生徒の地域における健康課題を明確にする。
- ・ 具体的な解決策を打ち出し、健康づくり活動を実践する。

（東京都立学校における健康づくり推進計画より）

「学校保健のしくみ」

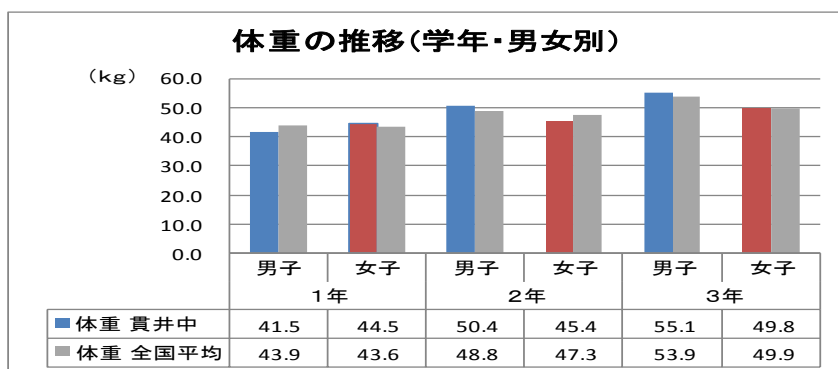
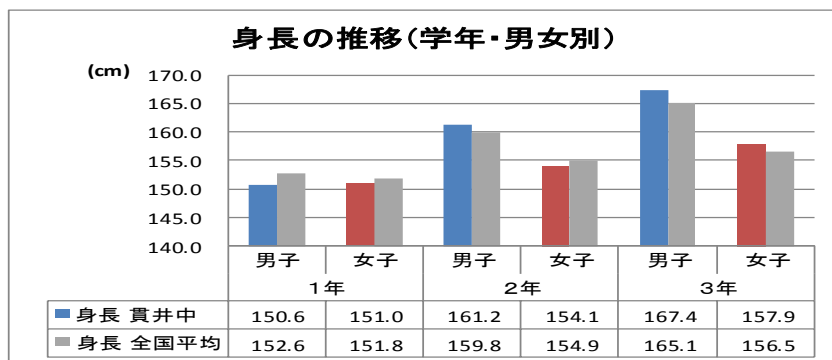


保健室が関わるデータの多くは個人情報を含んでいます。そのため、情報のすべては提供できませんが、資料を参考に、反省点や改善点を示していただけると幸いです。

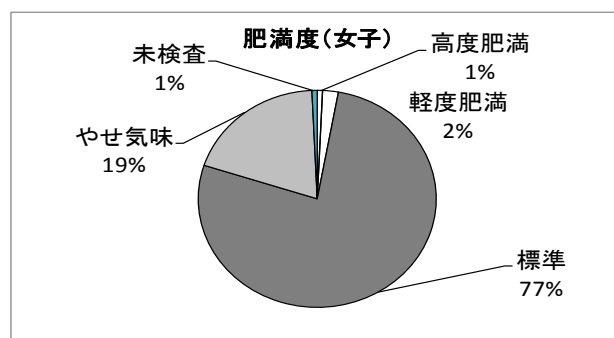
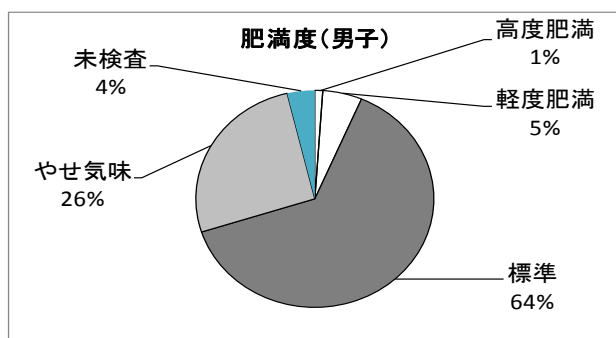
1. 平成28年度定期健康診断結果

◆身長・体重・座高◆

◎貫井中生徒の平均身長・平均体重・平均座高と全国平均（前年度のもの）をグラフ化しました。



◎内科検診および計測結果をもとに肥満度を測定した結果、以下のとおりです。



○例年、男女ともにやせ気味（肥満度：-10～）の生徒が多く見られます。今年度は、男子のやせ気味が増加しています。

高度肥満（肥満度：40～）および軽度肥満（肥満度：25～40未満）の生徒は男女ともに少なめです。ここ数年の割合は以下のとおりです（男子：3%→2%→1%、女子：0%→1%→1%）。

○内科検診では、このほか、呼吸器、心音、栄養状態、皮膚の状態、脊柱・胸郭・四肢の状態なども診ていただいています。

◆眼科検診および視力◆

◎眼科検診では、眼疾患の有無などを診ていただいています。

◎視力結果をグラフ化しました（右グラフが今年度の結果です）。

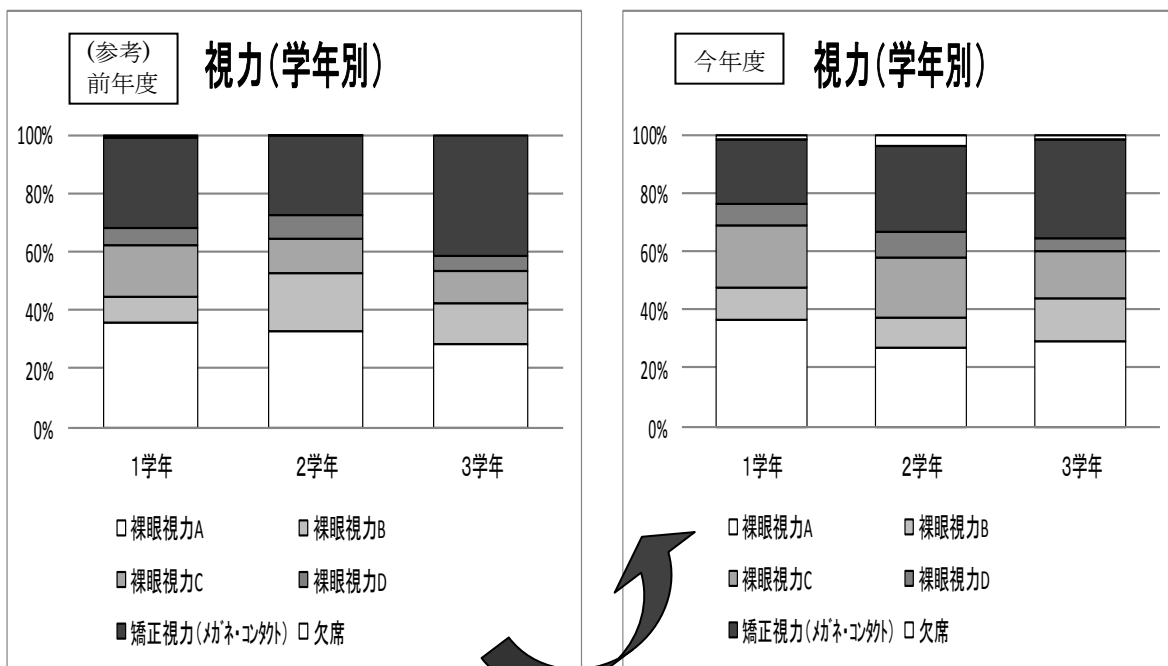
○全学年とも、裸眼視力Aが全体の4割を下回っています。

つまり、全体の6割を上回る生徒が視力低下を起こしている結果となります。

○参考までに前年度の結果を掲載しました。特に、現2学年について視力低下が進んでいることがわかります。

○3学年は、裸眼視力Dの生徒が比較的少なく、裸眼視力が低下している場合でもしっかりと受診しメガネ・コンタクトレンズを使用しているようです。2学年については、例年よりも、裸眼視力Dの生徒が多く見られます。

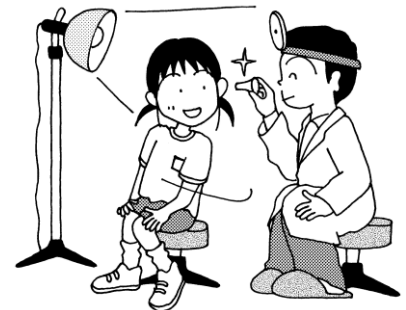
☆定期健康診断ではありませんが、色覚検査（H28年度：中2希望者・中3希望者、H29年度は：中2希望者）を予定しています。



◆耳鼻科検診および聴力◆

◎耳鼻科検診では、学校生活に影響を及ぼす恐れのある耳鼻咽喉疾患の有無について、診ていただいています。

◎聴力検査は、中学1年生および中学3年生で実施しています。



★アレルギー疾患について★

アレルギー疾患については、多くの生徒が何らかのアレルギー疾患を有している状態です。

(アレルギー性結膜炎=34.1% 、 アレルギー性鼻炎=45.4% 、 アトピー=11.3% 、 喘息=5.5%)

※前年度と同様の調査方法ですが、本年度より家庭調査の記入形式が変更となったためか、例年よりもかなり高い値となりました。

※各検診時には、アレルギー症状が出現している場合に「アレルギーあり」とします。また、「家庭調査」の内容も含めて状況を把握することとなっております。

◆歯科◆

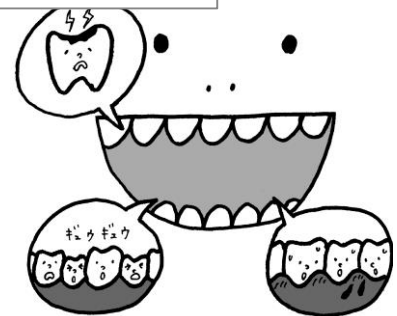
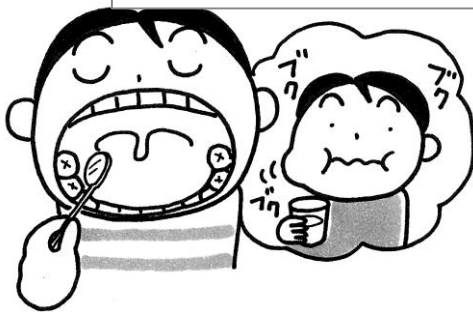
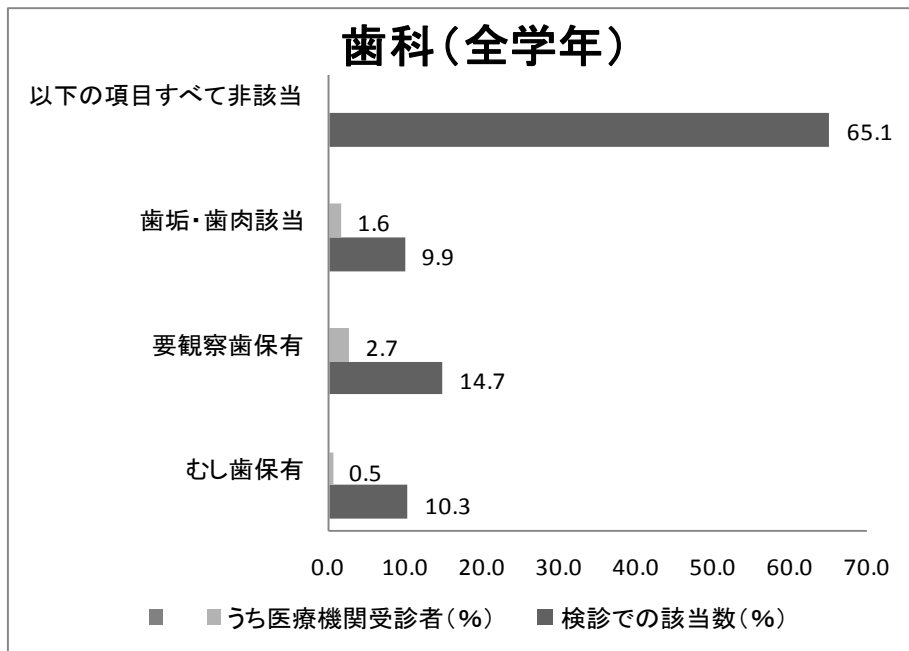
◎歯科検診では、むし歯の有無および口腔内疾患や顎関節についても、診ていただいています。

練馬区立中学校では、隔年で区歯科衛生士と学校歯科医師による歯科巡回指導（1学年）を実施しています。貫井中では、今年度は、巡回指導（1学年）の年となっており、11月に実施予定です。

◎歯科検診の結果をみると、むし歯保有者は全体の10%ほど、むし歯要観察歯（CO）保有者は全体の15%ほど、歯垢がついていたり歯肉が腫れている人は全体の10%ほどと、歯磨きがしっかりとできていない生徒が全体の30%程度いるようです。

注）歯科検診結果の割合は、全校生徒数を100%としたときの、延べ割合を表示してあります。

◎毎年の結果となりますが、特に、むし歯保有者の受診率が低いことが問題としてあげられます。



◆その他◆

◎定期健康診断欠席者について、欠席者検診（校医医院および保健室にて）を実施しました。

今年度は、不登校状態にある生徒を中心に健康診断を受けることが難しい生徒が複数います。

引き続き、様子を踏まえながら、声をかけていきたいと考えます。

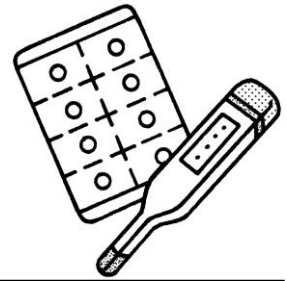
★「健康診断」について★

学校で行っている生徒の健康診断は、国が定める法令に基づいて実施していますが、この法令（学校保健安全法施行規則）の一部改正により、H28年度より健康診断の内容が一部変更となりました。

具体的には、（1）座高の測定がなくなりました、（2）四肢の状態の検査が始まりました、（3）必須項目ではありませんが、色覚検査を希望者に対して行います。また、これに基づき、保健調査票のレイアウトが変更となりました。

2. 学校環境衛生

◎学校環境衛生については、昨年9月～今年8月までの検査結果を報告します。
生徒が学校生活を健康・安全に送ることができる学校環境が整っているか、
下記項目について、学校薬剤師を中心に検査を行っていただいています
(そのほか、給食室の設備についても、検査していただいています)。



◆採光および照明・黒板面の検査◆

日時：

①平成27年11月13日 午後

②平成28年4月26日 午後

場所： ①3-C 教室

②3-A 教室

検査者： 学校薬剤師

結果： ①合格

②合格

◆騒音検査◆

日時： 平成27年11月13日 午後

場所： 3-C 教室

検査者： 学校薬剤師

結果： 合格

◆清潔検査◆

日時： 平成27年10月22日

場所： 校庭、校舎、トイレ

検査者： 学校薬剤師

結果： 良好

校庭・校舎・トイレ とても清潔に
管理されている。

◆換気および保温等の検査◆

日時：

①平成27年9月9日 午後

②平成27年12月8日 午後

場所： ①2-B 教室

②3-C 教室、3-A 教室

検査者： 学校薬剤師

結果： ①基準値内合格

②2クラスともに不合格。

休み時間の換気、窓を少し開
けるなどを心がけること。

◆ダニまたはダニアレルゲンの検査◆

日時： 平成27年9月9日 (水)

場所： コンピューター教室

検査者： 学校薬剤師

結果： ± (軽度汚染)

掃除機での清掃を心がけること。

◆ホルムアルデヒドの検査◆

日時： 平成27年9月9日 (水)

場所： 2-B 教室

検査者： 学校薬剤師

結果： 基準値内合格

◆水泳プールの水質・施設検査◆

日時： ①平成28年7月28日 午前

②平成28年7月26日 午前

③平成28年8月30日 午後

場所： プール

検査者： 学校薬剤師

結果： ①合格

②濾過器故障、残留塩素(基準外)、大腸菌(+)
すぐに改善を図り、7/30再検査→合格

③(結果はまだでていません)

その他：総トリハロメタンについて、7月11日に
実施しました。→合格

◆飲料水の水質・施設検査◆

日時：平成28年6月28日 午
前

場所：1階保健室前水道 および
1回相談室前水道

検査者：学校薬剤師

結果：不合格

引き続き、放水を続けること

3. 学校管理下でのケガ・病気報告

学校管理下とは、学校の登下校や部活動を含む学校生活のこと全般を指します。昨年9月～現在までの学校管理下でのケガおよび病気は以下のとおりです。

◆感染症発生状況◆

・この1年間で、90件でした（出席停止措置をとる感染症にかかったもの）

2月にインフルエンザが流行、7月に流行性角結膜炎が発生しました。

H27.9月…	2件	H28.1月…	10件	5月…	0件
10月…	1件	2月…	48件	6月…	1件
11月…	1件	3月…	13件	7月…	11件
12月…	0件	4月…	3件		

◆受診したケガ（月別）◆

・期間中、45件でした（※後日、受診報告を受けたものを含む）

H27.9月…	8件	H28.1月…	6件	5月…	5件
10月…	3件	2月…	6件	6月…	4件
11月…	3件	3月…	3件	7月…	0件
12月…	4件	4月…	3件		

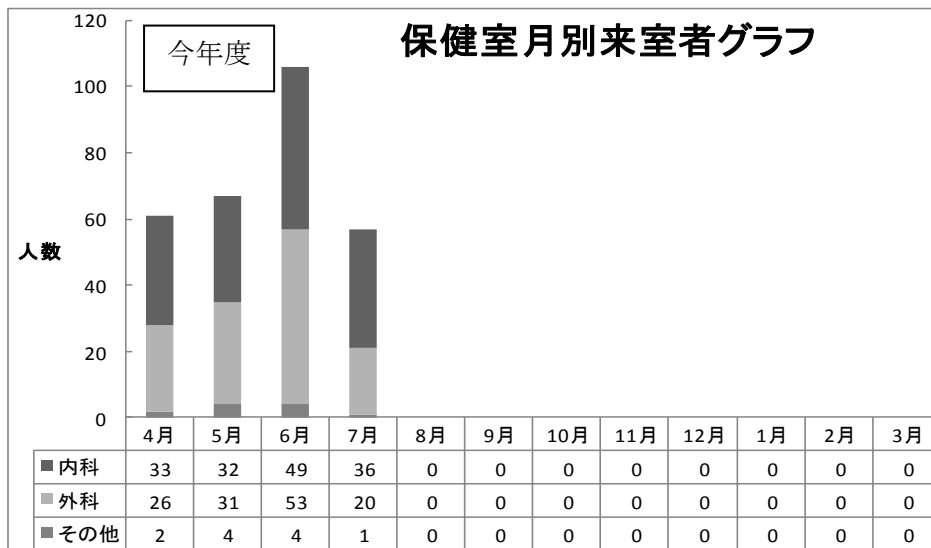
◆受診したケガ（種類別）◆

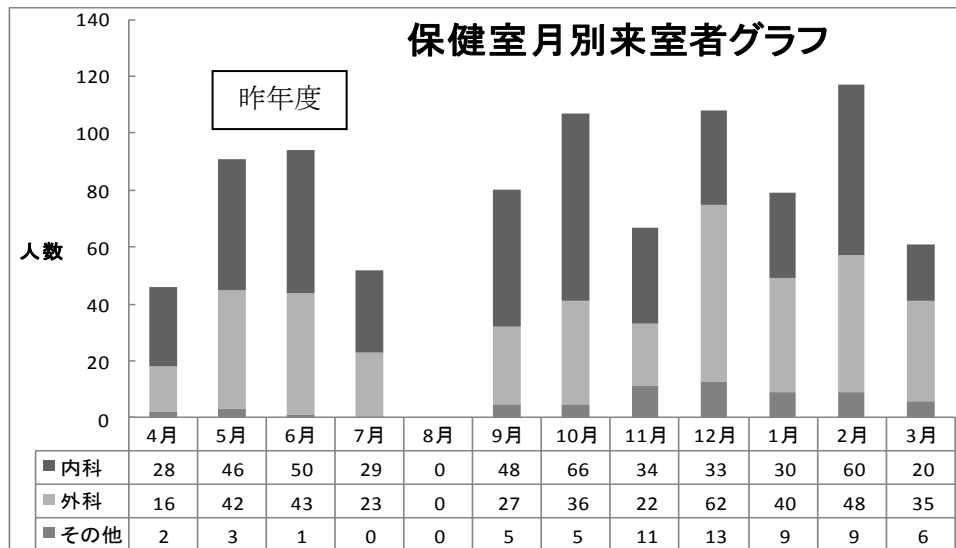
打撲…	10件
骨折…	17件
捻挫…	11件
裂傷／切傷…	1件
その他…	6件



※今年も、昨年度に続き、骨折が多くみられました（指が中心）。

◆保健室来室状況◆

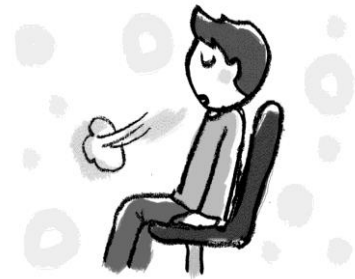




◆こころの健康◆

◎生徒の中には、体調不良の裏に、悩みや困難などが関わっていることもあり、保健室で相談にのることもあります。そのようなときは、以下のことに気をつけています。

- ・本人の苦しい気持ちに寄り添う。
- ・困難さの原因となっている周囲環境の改善をはかる。
- ・本人の持っている環境（＝性格）の生かし方を共に模索する。



◆相談室◆

・相談室は、月曜日・金曜日と木曜日に開室しています。

（詳しくは、月行事予定表または相談室だよりをご確認ください。）

月曜日・金曜日が心のふれあい相談員さん、木曜日がスクールカウンセラーさんがいらっしゃいます。貫井中に限りませんが、自分の気持ちを言葉で表すのが苦手だったり、言えるまでに時間のかかる子供が増えているように思います。

H28年度保健関係行事予定(9/1～)

◆給食試食会（PTA主催）◆

給食試食会では、栄養士と共に、給食について理解し意見交換します。

◆歯科指導（1学年）◆

1学年を対象に、学校歯科医による歯科指導を予定しています。

◆修学旅行事前検診（3年）◆

修学旅行（3年）に向け、体調を確認します。

◆スキー教室事前検診（2年）◆

スキー教室（2年）に向け、体調を確認します。

◆各環境衛生検査◆

学校環境を確認・点検するため、実施します（参照：学校環境衛生検査報告）。

◆練馬区学校保健委員会◆

学校の代表として、PTA会長と学校長が参加しています。

◆練馬区学校保健大会◆

PTA関係者、学校医学校薬剤師関係者、学校関係者が参加し、練馬区の保健について考えます。

- **資料2** 年間行事予定表
- **資料3** 学校生活だより(生活指導部だより)
- **資料4** 東京都児童・生徒体力・運動能力、生活・運動習慣等調査 資料
元気だな！(保健体育科プリント)
- **資料5** 学校保健計画
生徒の定期健康診断について 資料
- **資料6** 献立作成プリント(栄養士&家庭科授業より)
- **資料7** 保健委員会活動について(生徒保健委員会より)