



児童応援ボランティア
あさひっこ友の会
(旧旭町小学校PTA)

—運営方針—

2025.02.01制定

目次

タイトル		ページ番号
はじめに	旭町小学校の特徴	3
	PTAの見直し	4
	臨時総会の結果	5
あたらしい組織		6
健全な組織へ		7
登録制からボランティア制へ		8
ボランティア制はどんなもの？		9
負担軽減	役員・代表	10
	活動	11
会費制度の改革		12
仕組み	イメージ	13
	全体図	14
	詳細	15
コーディネーターについて		16
サブコーディネーター(イベントリーダー)について		17
イベントとスタッフ募集について		18
サークルと卒対について		19
練馬区育成第六地区委員会について		20
よくある質問		21

旭町小学校の特徴

旭町小学校は創立以来、
学校生活以外で親子で楽しめる様々なイベントがございます。

旭町小学校は
「PTA」「練馬第六地区育成委員会」
「練馬区危機管理課」「光が丘警察署」
「旭町2丁目町会」「旭町3丁目町会」など、
地域の皆様に支えられて成り立っている事は今も不変です。

「こどもたちの健やかな成長のためのお手伝い」
「こどもたちが旭町で安全に楽しく過ごす」

2つの目的のため、
おとなが協力し合い、
こどもたちを支えています。

全国のPTAの状況

全国各地でPTAの不祥事が相次いでおります。

日本PTA全国協議会の約1205万円の不正会計、
練馬区小学校PTA連合協議会の約250万円の私的流用、
小学校PTAの不祥事案は増加傾向です。

旭町小学校PTAは、
学校に通う子どもたちのため、
不正を排除した健全な組織で在り続けるために、

**「PTA」を解散し、
「児童応援ボランティアあさひっこ友の会」へ、
組織の変更を行います。**

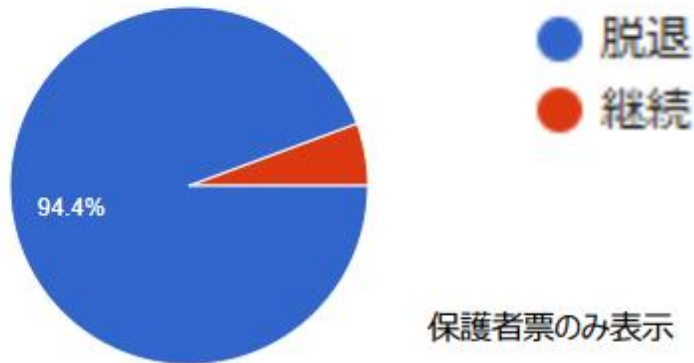
はじめに ー臨時総会の結果ー

PTA臨時総会の結果

1月に開催いたしました、臨時総会の結果は下記のとおりです。

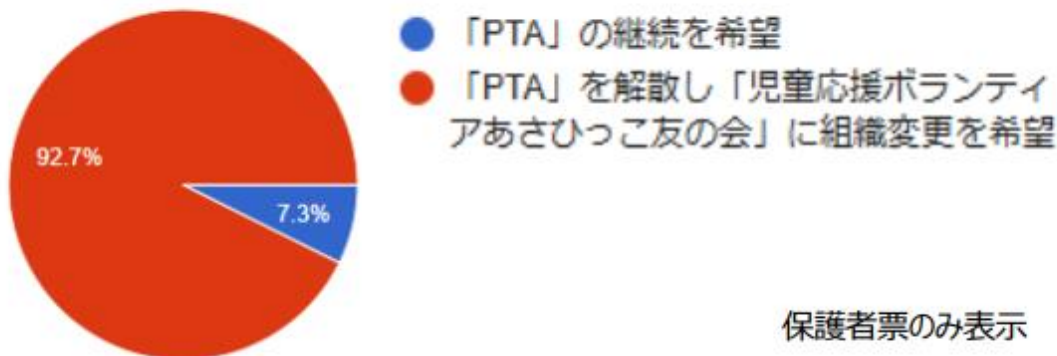
議案1 練馬区小学校 PTA 連合協議会からの脱退

脱退 178 票・継続 11 票



議案2 「PTA」を解散し「児童応援ボランティアあさひっこ友の会」に組織変更

組織変更 176 票・PTA 継続 13 票



コンセプト

旭町小学校のこどもたちのために、

してあげたいことを、

できる時に、できる人、やりたい人が中心となり、



みんなで協力し合って、

こどもたちを応援しよう。

組織の改革

時代背景に適した組織に改革をするため、PTAからさまざまなを変更します。

①全員加入から任意加入とします。

古くから受け継がれてきた伝統を変更し、加入は任意とします。

しかしながらメンバーが少ない場合、
こどもたちのためのイベントは実施できません。
こどもたちのためにご協力をお願い致します。

②練馬区小学校PTA連合協議会から脱退します。

練馬区小学校PTA連合協議会の会費横領事件を受け、
旭町小学校は健全な組織で在り続けるため、
不正のあった団体との関りを排除します。

ボランティア制への挑戦

「登録制係」から「ボランティア制」への変更に挑戦します。

導入の背景

時代背景を考慮した、
新しい運営体制への改革が必要な時がやって参りました。

従来の「登録制係」は、
全ご家庭に1家庭1役をお願いする制度でしたが、
新制度に対応するためには、
必要な時に必要な人数を募集する、
「ボランティア制」が最適と判断致しました。

また、従来は1家庭1役が上限でしたが、
「登録制係」の廃止により上限を廃止致します。
様々なイベントに、
ご家族揃って何度でもご参加いただけます。

ボランティア制はどんなもの？

ボランティア制とは

毎年、年初に予め役割を決めてしまう登録制系とは異なり、イベント毎にお手伝いボランティアを募集する運営方法です。

ボランティアのイベントごとに異なりますが、事前準備～当日まで複数日に渡るものから、1～2時間で終了するものまで様々あります。

各家庭のご事情の許す範囲で参加していただけると幸いです。

活動にご参加いただける人数が増えることで、こどもたちが喜ぶイベントが継続維持できます。

※重要※

ボランティアの参加が少ない場合、イベント自体開催できなくなってしまう場合があります。こどもたちのために積極的なご参加をお待ちしております。



役員・代表の選出方法と負担軽減

「くじ引き」の廃止と負担軽減に挑戦します。

導入の背景

従来、「PTA本部役員」「学年代表」「登録制係班長」「クラス委員」「地区代表」は、立候補がない場合は「くじ引き」で決めて参りました。

任意制度の導入にあたり、
「くじ引き」で無理矢理決める制度を廃止し、
完全立候補制とします。

併せて、ご意見が多かった「役員・代表の負担軽減※」にも取り組みます。

しかしながら、前述同様、メンバーが少ない場合、
こどもたちのためのイベントは実施できません。
こどもたちのために皆様のご協力をお願い致します。

※負担軽減…詳細は次ページに記載。代表例…定期総会・委員総会・活動報告などの廃止。

児童応援ボランティア あさひっこ友の会への移行

「PTA」から「あさひっこ友の会」へ移行するにあたり、
廃止するもの、引き継ぐものは下記の通り。

廃止

小学校PTA連合協議会からの脱退
PTA保険の廃止
登録制係の廃止
学年代表の廃止
クラス委員の廃止
委員総会の廃止
定期総会の廃止
入学セットの廃止

引き継ぎ

貯蓄金
周年行事貯蓄金
会計報告と監査(年1回)
PTA室(あさひっこ友の会室へ名前変更)
PTA各備品
広報誌(年2回→年1回)
各種イベント
来校ネームホルダー台紙の配布

※上記以外にも様々なものがございしますが、記載のないものは基本引き継ぎとなります。

会費制の廃止と協賛金制度の導入

共働き世帯の増加、土日祝祭日労働の拡大により、活動にご協力が困難なご家庭が増加しております。

そこで、ご自身のおこさまはじめ、旭町小学校のこどもたちの健やかな成長のために、保護者、先生がみんなで協力できる制度として、従来の会費制を廃止し、協賛金制度を導入します。

協賛金制度は1家庭につき1,000円を、金銭的にご支援いただく制度です。



お預かりする協賛金はこどもたちのため、ラジオ体操景品、ベルマーク送料、広場の祭典費、広報誌保護者が学校に立ち入る事を想定した防犯対策費(入場用名札台紙)、通学時の安全・防犯対策費用などに使用されます。

なお、協賛金が不足する場合は、都度ご協力のご依頼をさせていただきます。こどもたちの成長のために、ご協力をお願い致します。

※協賛金の集金について
毎年4月～5月に全家庭にご案内状と集金袋を同封して配布致します。

目指す姿

あさひっこ友の会では様々なご協力*の形を歓迎し、
すべての保護者が、無理なく！楽しく！気軽に！
関わることが出来る会を目指します。



協賛金で協力



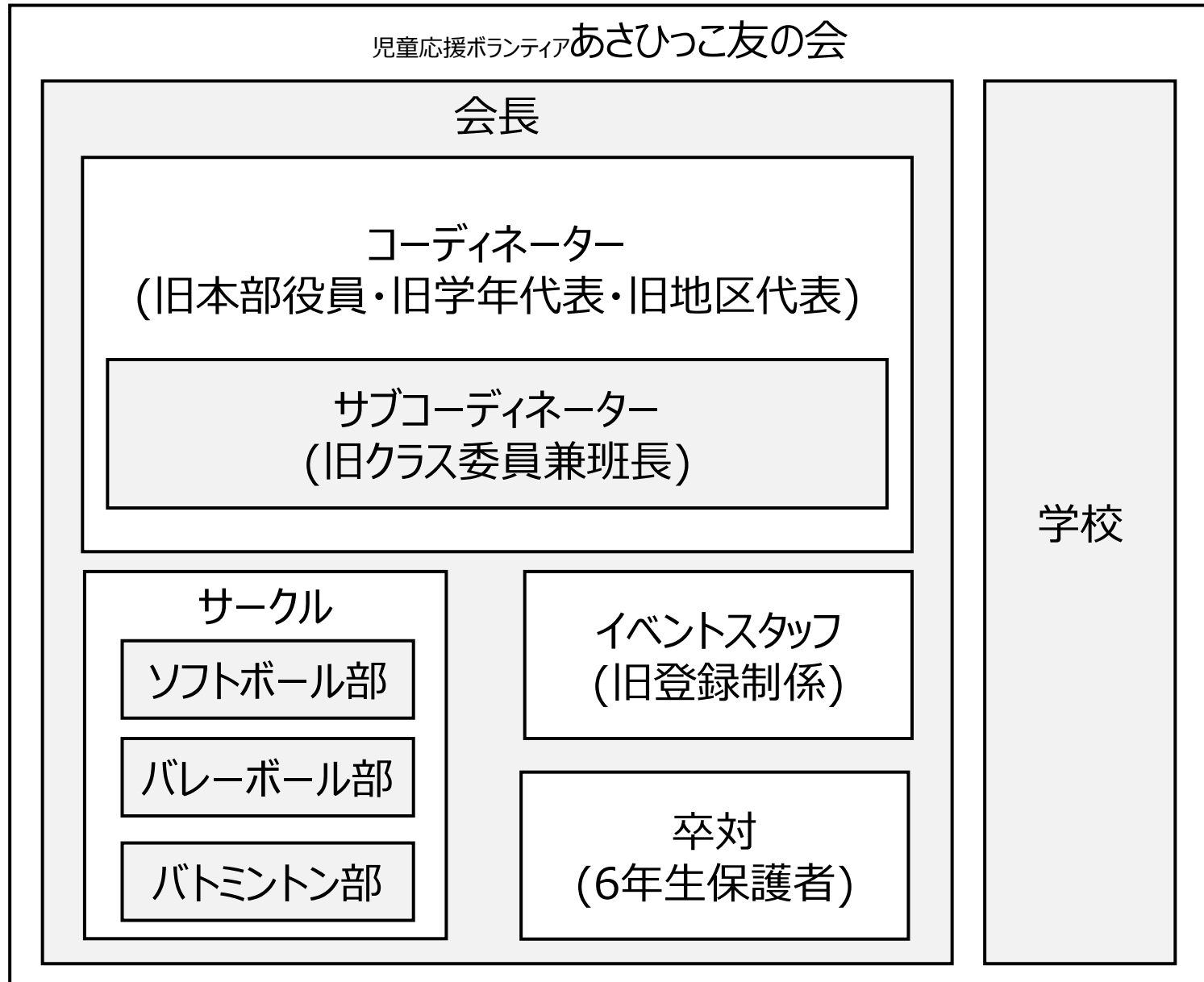
イベントに協力



企画運営に協力

*協力には様々な形があります。
「イベントに協力」を主軸に「企画運営に協力」「協賛金で協力」
すべてにあさひっこ友の会の活動は支えられています。

仕組み ー全体図ー



児童応援ボランティアあさひっこ友の会

セクション		人数	やること
会長		1名のみ	最終決定権者。学校評議委員。 学校や地域との連絡。学校や地域の会合参加。
コーディネーター	アドバイザー	2名	年間スケジュール管理。全体のアドバイス。 会長サポート。
	会計監査	—	前年度会計スタッフが監査を実施。
	会計	3名	入出金と管理。
	総務	3名	物品発注と備品管理。
	パトロール	3名	地区委員関係。旭町地域防犯連絡協議会関係。
	イベントマスター	6名	スケジュール管理。リーダー連絡。スタッフ募集。 北地区区民館連絡。南地区区民館連絡。 給食試食会連絡。
サブコーディネーター	イベントリーダー	1イベント3名程度	打ち合わせ参加。当日指示出し。スタッフへの連絡。
イベントスタッフ		イベント毎定員	イベント準備。イベントお手伝い。

コーディネーターについて

お礼品

コーディネーターを1年務めて頂いた方には、
3,000円分の御礼を進呈。

スタバカード、マックカード、グルメカード、カタログギフトなどから好きなものを選択できます。

おつかれ給食会

1年間の活動のお礼として、
給食費は各自ご負担いただきますが、
おつかれ給食会を実施します。

旭町小学校の給食は
美味しいので好評です!



学校内への立ち入り

通常、校内への立ち入りは特別な用事がなければできません。

活動のために来校する場合には、
学校公開日以外でのご自身のおこさまの授業風景が見れます。
授業参観ではない、普段のこどもたちの様子が伺えます。

サブコーディネーター(イベントリーダー)について

給食試食会の無料参加

給食試食会のお手伝い希望を抽選し、
(希望者が定員以下の場合は抽選なし)
無料で試食会に参加できます。

旭町小学校の給食は
美味しいので好評です!



学校内への立ち入り

通常、校内への立ち入りは特別な用事がなければできません。
活動のために来校する場合には、
学校公開日以外でのご自身のおこさまの授業風景が見れます。
授業参観ではない、普段のこどもたちの様子が伺えます。

イベントとスタッフ募集について

旭町小学校のイベントとスタッフ人数は下記のとおりです。イベントの数か月前に募集のご案内をさせていただきます。

イベント名	時期	場所	人数	備考
広報誌	4～6月	旭町小学校	12名	先生・コーディネーター紹介。
自転車安全教室	5月	旭町地域集会所 旭町小学校	5名	警察署の方が中心となり、子どもたちが安全な自転車の乗り方を学ぶ、お手伝い。
潮干狩り	5月11日	千葉方面	5名	常に付き添いが必要のないおこさまの保護者。 参加費無料予定。
飯ごう炊さん	6月	南地区区民館	10名	子どもたちの作業のお手伝い。
七夕会	7月上旬	旭町地域集会所	5名	七夕会の準備と当日のお手伝い。
デイキャンプ	7月上旬	武蔵嵐山方面	5名	常に付き添いが必要のないおこさまの保護者。 スイカ割り。カレー作り。川遊び。 参加費無料予定。
盆踊り祭パトロール	7月下旬	旭町小学校周辺	5名	盆踊り祭後半に学校の周辺を歩く。
こどもえんにち	8月	南地区区民館	10名	出店などのお手伝い。
ラジオ体操	8月中旬	旭町小学校校庭	10名	子どもといっしょに素敵な朝のひと時を。
運動会手伝い	10月	旭町小学校周辺	30名	来賓受付。申請済自転車来校誘導。テント片付け。
広場の祭典	10～11月	旭町小学校	6名	子ども免許証・衝突体験の誘導。学校施設の見回り。
キッズランドデー	11月	北地区区民館	15名	出店などのお手伝い。
グリーン運動	11月	旭町小学校	10名	子どもたちと一緒に学校・学校周辺を掃除。
秋冬の育成部事業	11月	飛鳥山公園	5名	貸切都電で行く紙の博物館。 参加費無料予定。
こどもまつり	2月	南地区区民館	10名	出店などのお手伝い。
ベルマーク	2月	旭町小学校	20名	集計と物品引き換え。



サークルと卒対について

PTAサークル継続



PTAサークルは、あさひっこ友の会サークルとして継続します。

ただし、全員加入制度が廃止になりますので、サークル費の支援は廃止とさせていただきます。

サークルごとに定めている部費の金額を調整していただきます。

旭町小学校施設使用料は無料です。

卒対継続

卒対はアルバム制作など、重要な作業があるため継続します。

6年生の保護者会にて、希望者を募り、集まった方で実施します。
しかし、年々保護者の作業は減っており、ほとんどが業者様がやってくれます。



「こんなことをやりたい」「こんな記念品をあげたい」など、卒業することもたちの事を考えると、楽しい活動のひとつです。
6年生の保護者の皆様は、気軽にご参加お願い致します。

練馬区育成第六地区委員会について

委員募集

旭町小学校を飛び出して、地域のみなさんと一緒に楽しみませんか？
会合やイベントに必ず参加しなければならないということはありません。
活動できる範囲で、無理のない範囲で、ぜひ気軽にご応募ください。

部署	主な活動
総務部	イベントでの受付 育成委員会事業計画 育成委員会総会、懇親会の計画と実施 広場の祭典
指導部	七夕会 広場の祭典(エコステーション) 高齢者交流会(すいとん・うどん作り)
育成部	自転車教室 潮干狩り デイキャンプ 広場の祭典(やきそば作り) 秋の屋外活動
環境部	盆踊りパトロール 環境浄化運動 すこやか運動推進協力店加入要請行動 広場の祭典(準備、舞台進行)
ボランティア支援部 (ニコボラ)	ニコボラ 七夕会 広場の祭典



よくある質問

質問・疑問	回答
入学時に配布される探検ボードはどうなりますか？	令和7年度以降、学校教材費に組み込まれます。
登校班はどうなりますか？	登校班は、旭町小学校の仕組みですので、従来通り継続されます。
名札の台紙は配られても、名札を入れるケースはどうしたら良いですか？	恐れ入りますが、各ご家庭にてご用意をお願い致します。100円ショップでもご購入いただけます。
名札がないと学校に入れませんか？	はい。防犯対策として、来校時には必ず名札を着用してください。お忘れの場合には、来賓受付窓口にて、記帳し一時来校用の名札を着用してください。
メンバーが足りない場合はどうなりますか？	充足するまで、数回にわたり応募のご案内を配信させていただきます。それでも運営ができない場合、活動の縮小や延期や中止となります。子どもたちに影響を及ぼすため、保護者のみなさまのご理解とご協力をよろしくお願い致します。
任期はありますか？	ありません。ご協力いただける範囲でお手伝いいただければ幸いです。
PTAとあまり変わらない気がします？	イベントや活動の内容は大きく変わりません。回数を減らしたり、負担を減らすなど、試行錯誤して今後も改革して参ります。また、昨年度までは、古くからの考え方により、無言の強制感がありました。それを排除することが、今回の目的です。イベントや活動は、できる人、やりたい人が中心に子どもたちために活動します。
もつと良いやりかたがあるのでは？	時代は常に変化し、人によって考え方、やり方が異なります。現状できるやり方はこれが最善と考えます。コーディネーターになることで、やり方を考え、提案し、実現することが可能です。
保護者の団体を、完全になくすことは考えていないのか？	旭町小学校は、保護者のみなさまのご協力により、成り立っております。これまでも、PTAの活動により、教育活動、防犯、事故防止、治安維持など、子どもたちだけでなく、おとなも安全に生活できる成果に繋がってきました。子どもたちのために、引き続きご理解とご協力をお願い致します。

以上