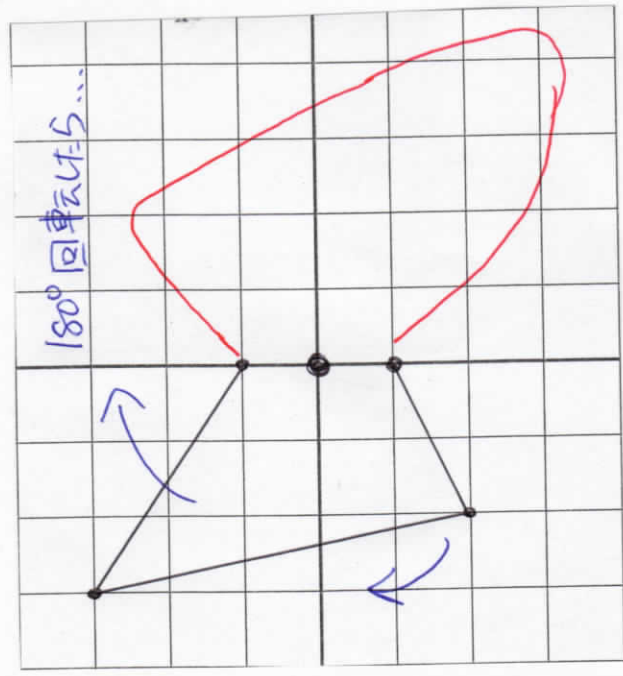
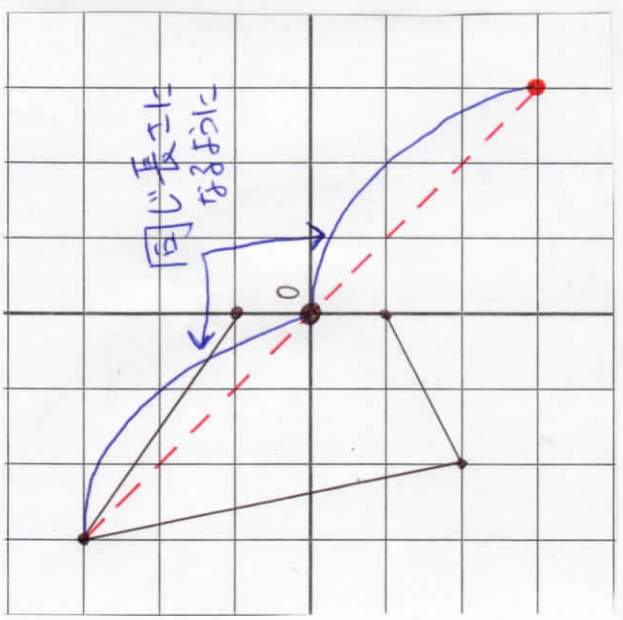


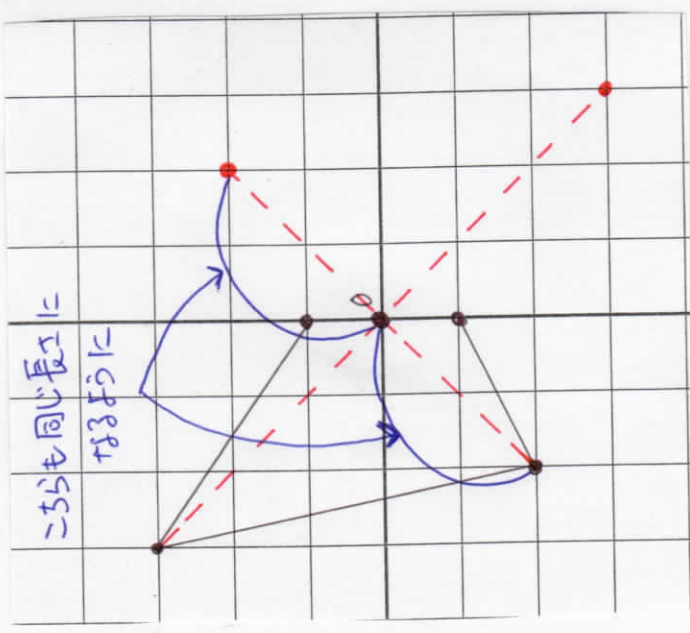
# 点対称な図形の作図 (確認)



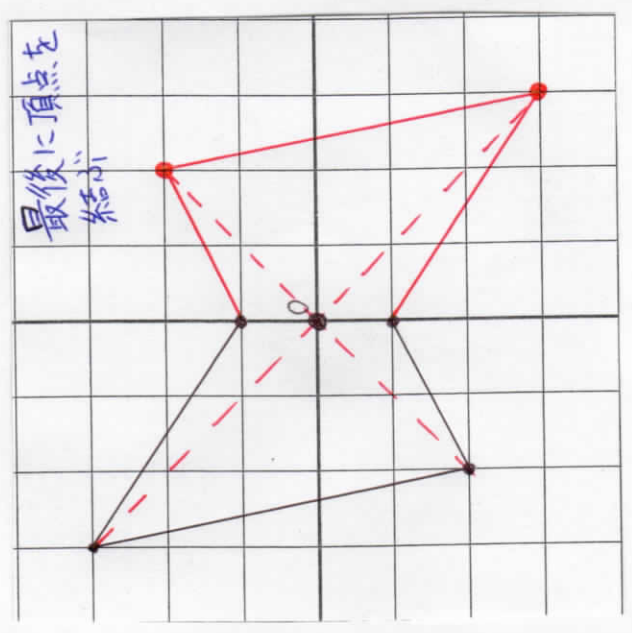
① 全体のイメージをもちろ



② 頂点から対称の中心を通る直線を描く。

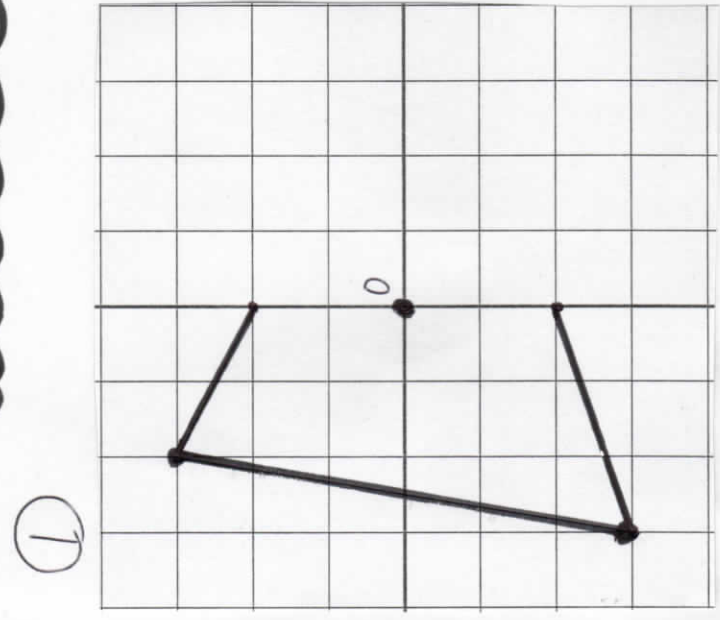


③ ②と同じ. 全ての頂点を見つけた!

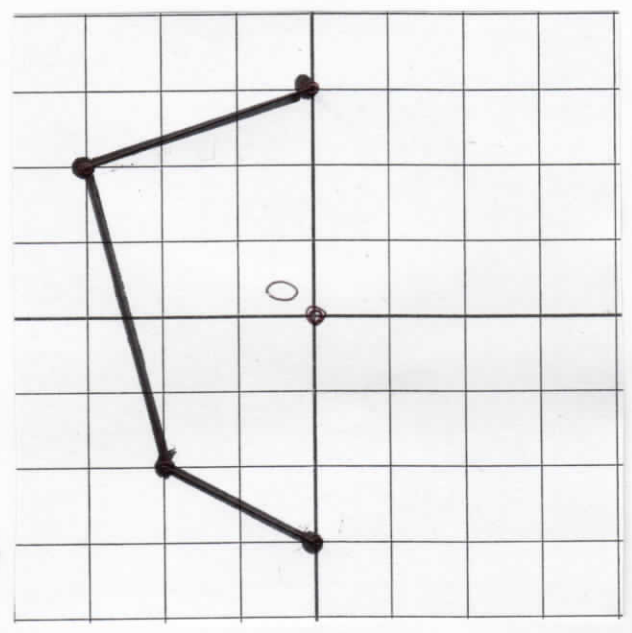


④ 頂点を結び、完成!!

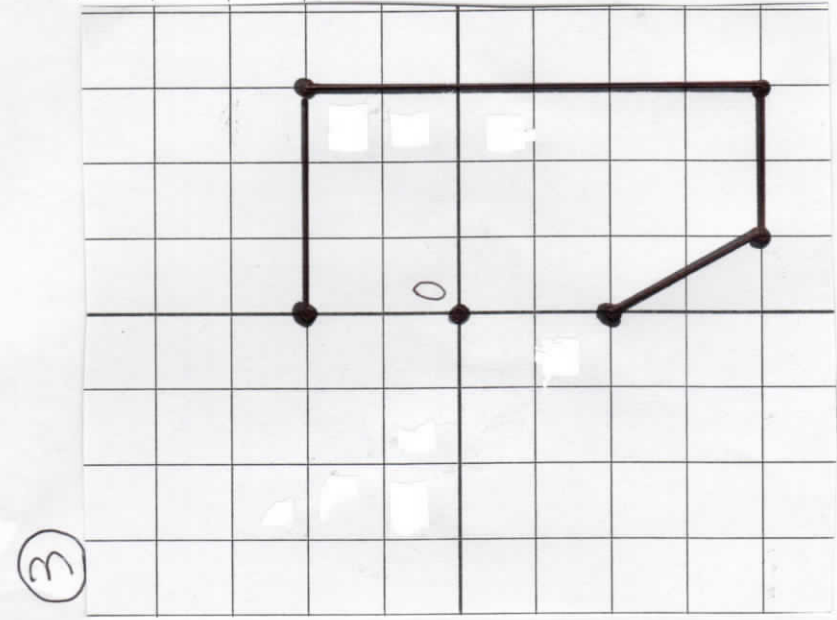
# 練習問題



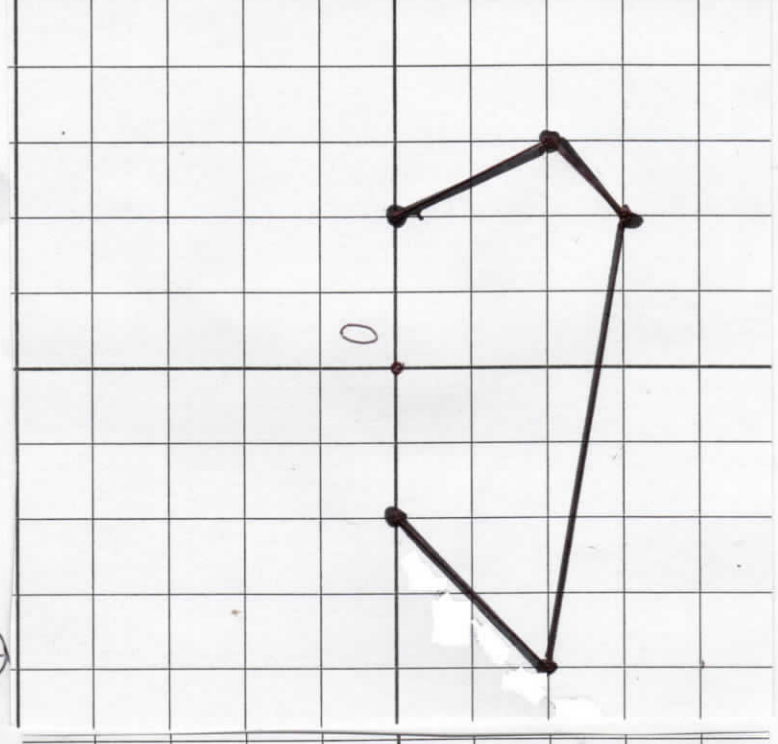
①



②



③



④



わたしたちの暮らしを支える政治①

氏名( )

【めあて】日本の社会にはどのような課題があり、人々はどのような願いをもっているでしょうか。

1 わたしたちがくらす日本の社会にはどのような課題があるでしょうか。教科書32・33ページを見て調べましょう。

①日本の社会にはどんな課題があると思いますか。あなたの考えを書きましょう。

自分の考えを書きましょう

②家族構成はどのように変わってきましたか。

【以前】

( )の数が多く、3世代が一緒に暮らす( )が多かった。

【今】

夫婦や、親と子の2世代で暮らす( )家族が多い。  
日本全体で60%を占めている。

③家族の人数が少なくなると、どのようなことがむずかしくなりますか。

( )などの家庭内の仕事を( )して行うことがむずかしくなる。

④子どもの数が少なくなり、高齢者の割合が増えていくことを、何といいますか。

( )化・( )化

⑤これから日本の人口は、増えていきますか、減っていきますか。正しいと思う方を丸で囲って。

増えていく・減っていく

2 人々の暮らしの願い 教科書34・35ページ

まちに暮らす人々は、どのような願いをもっているのか調べよう。また、調べた資料から一つ選び、どのようにすれば解決するのか考えてみよう。

自宅が高齢者の世話をしています。家族だけではむずかしいこともあるので、困ったときに相談のつてもらえたり、手伝いをためたりする制度があると助かります。



子どもを預けて働きたいのですが、どの保育園も定員がいっぱいで入園させることができません。子育てをしながら安心して働ける環境が整うことを願っています。



車いすを利用しています。階段がある場所や、大きな段差のある道路では、移動にとっても苦労します。安心して外出することのできるまちなるとうれしいです。



災害や事件・事故のニュースを聞くたびに、自分と家族が暮らしている地域の安全のことが心配になります。安心して暮らせるための取り組みに力を入れてほしいです。



・選んだ資料⇒

例：力

・解決する方法

例：階段や大きな段差がある場所には手すりやスロープを作って、車いすや足の不自由な方でも移動しやすいようにする。  
バリアフリーやユニバーサルデザインを取り入れる。 等

わたしたちの暮らしを支える政治②

氏名( )

【めあて】子育てをしている人たちのために、どのような取り組みが行われているでしょうか。

1 子育てを支えるために世田谷区ではどのような取り組みを行っているでしょうか。教科書36・37ページを見て調べましょう。

①子どもが育つことに喜びを感じられる社会を目指して、世田谷区が制定したのは何ですか。

( )条例 2001年に制定されました。

②世田谷区子ども条例の実現のためにどのような取り組みが行われていますか。

赤ちゃんが生まれた家庭のために	家庭を訪ねて、( )についての助言をする「 <u> </u> 」をしている。
保育園で	( )な環境の中で子どもの( )をのばす。預かる子どもの人数を( )。
小学校で	( )の時間を安心して過ごすことができる場所をつくる。

2 世田谷区が行っている「おでかけひろば」はどのような取り組みでしょうか。

①「おでかけひろば」はどのような場所ですか。

小さな子どもとその親などが、( )たり( )の相談をしたりする場所

②「おでかけひろば」は、どのような人たちを支援するためにつくられましたか。

( )の遊び相手が見つかりにくい人や、子育ての( )をしたり子どもの( )をしてくれたりする人が身近にいない親のためにつくられた。

③教科書37ページの資料カのグラフを見ると、「おでかけひろば」の施設数はほとんど増えています。どうして施設の数が増えているのだと思いますか。

ここに注目!

- ・なぜ「おでかけひろば」は人気なのだろう。
- ・子ども、親のそれぞれにとってよいことはどんなことがあるかな。

④「おでかけひろば」の利用料は無料です。どうして無料なのだと思いますか。

ここに注目!

- ・この施設は誰の願いから作られたのかな?
- ・誰が作った施設かな?



### わたしたちの暮らしを支える政治③

氏名( )

【めあて】区役所や区議会は、どのようなはたらきをしているのでしょうか。

- 1 「おでかけひろば」の取り組みはどのように実現したのでしょうか。  
教科書38・39ページで調べましょう。

①「おでかけひろば」を実現するために、だれがどのようなことをしたでしょうか。

区役所( )を立てて( )をつくった。  
( )を区議会に提出した。

*どなたここにどのくらいのお金を使うのかの案*

区議会( )と( )について話し合い、( )した。

*区役所が提出したこと*

区役所( )を建設し、( )人を確保した。

国は( )を申請した。

- ②区の取り組みは、何にもとづいて行われていますか。

国の( )

*(子供・子育て支援法など)*

- ③区の取り組みにかかる費用には、何が使われていますか。

( )から集めた( )、( )からの( )

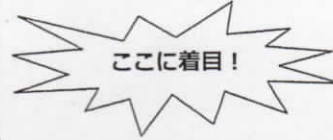
P39

- ④地域の問題を解決し、よりよい暮らしにつながる政治を住民の意思にもとづいて進めていくことを何といいますか。

( )

- ⑤教科書39ページの資料Ⅱ「世田谷区の予算」を見て、わかったことや考えたことを書きましょう。

自分の考えを書きましょう



・お金はどこから入って、どんなことに使われているかな。  
*多く使われているのは?*

- 2 世田谷区では高齢者のためにどのような取り組みが行われているのでしょうか。

①教科書40・41ページを見て、高齢者のための取り組みを見つけましょう。

○( )の高齢者は( )をとどける。

○( )を予防するグループ活動を支援する。

○( )が必要な人を支援する。

- ②助けを必要としている人を社会全体で支えるしくみを何といいますか。

( )

- ③教科書41ページ「さくらさんが調べたノート」の「人口の減少が暮らしにおよぼす影響の例」の中で、特に問題だと思うものとその理由を書きましょう。

自分の考えを書きましょう

※具体的な理由が書けているとよいですね。

### わたしたちの暮らしを支える政治④

氏名( )

【めあて】人口減少の課題を解決するために、どのようなことが取り組まれているのでしょうか。

- 1 少子化に対してどのような取り組みが行われているでしょう。教科書42ページで調べましょう。

①少子化の流れを変えるために、どのような取り組みが行われてきたでしょうか。

○( )年に法律がつけられた。  
○子どもを預かる( )や( )を充実した。  
○子育てや介護のための休暇をとりやすくする「  
法」がつけられた。

- ②上の取り組みの中で、あなたが特に大切だと思うものとその理由を書きましょう。

自分の考えを書きましょう

※具体的な理由が書けているとよいですね。

- ③教科書42ページの資料Ⅲを見て、気付いたことや考えたことを書きましょう。

*ほとんどの都道府県で人口が...*

自分の考えを書きましょう

※それぞれの色が何を表しているかしっかり確認しよう。

- 2 地方の人口減少についてどのような取り組みが行われているのでしょうか。

①地方で急速に人口が減り続けているのはどうしてでしょうか。

( )人たちが、( )などのためは( )へと移り住んでしまうから。

- ②生まれ育ったまちで暮らし続ける若者や、都市から移り住む人を増やすために、地方自治体はどのような取り組みをしていますか。

○( )を生かした( )なまちづくり

○( )を( )に向けて発信

P43

- ③高知県馬路村では、ゆずを栽培するだけでなく、様々な製品に加工するなどの取り組みを進めています。この取り組みにはどのようなよさがあるのでしょうか。

○村の農家の( )を増やす。

○住民の( )を生み出す。

- 3 人々の願いをかなえ、社会の問題を解決する政治のはたらきについて、学習した感想を書きましょう。

自分の考えを書きましょう



## わたしたちの暮らしを支える政治⑤

氏名( )

【めあて】これまでの学習をふり返り、政治の役割について考えよう。

1 これまでの学習をふり返りましょう。

- ①教科書44ページの資料アのように、日本は少子化・高齢化が進んでいます。  
この先、どのような問題が起こることが考えられますか。

【例】働き手が少なくなつて、産業がおとろえていく。  
高齢者が増え、さらに多くの病院が必要になる。  
税金を払う人が減り、行政が十分に行えなくなる。  
食料を作る人が減り、輸入がさらに増える。 など

- ②それらの問題を解決するために、政治はどんな働きをすればよいと思いますか。

自分の考えを書きましょう

- ③願いを実現するためには、どこへどんなはたらきかけをしたらいいでしょうか。

○( )へ願いを伝える。  
○議員に要望する。  
○区長に伝える。  
○区の審議会や協議会しんぎに参加する。 など

- ④教科書45ページに書かれている図を見ながら、人々の願いが政治の力で実現するまでの流れを説明しましょう。「まず」「次に」などの順序を表す言葉を使いながら、だれが何をするのかを述べていこう。

【説明の例】まず、住民が自分たちの願いを( )や( )議員に伝えます。次に、区役所が願いを実現するための( )を立て、必要な費用を( )に入れて、( )に提出します。( )は、計画や予算案について話し合い、( )します。そして、区役所は区民から集めた( )や、国しんせいに申請して給付された( )を使って計画を実行していきます。

- ⑤教科書45ページの資料イを見ながら、一つ一つの項目は、人々の生活とどのように関わっているかを考えましょう。

福祉のため の費用	放課後は( )事業に参加できる。 など
公共施設や 災害対策	図書館で( )を無料で借りることができる。 など
まちの整備	公園に作られた( )で遊ぶことができる。 など
教育	税金で買った( )や( )などを使うことができる。 など

P.44 右下  
人々の暮らし  
の「願い」を  
参考にしよう

P.38 ③  
見せ方の  
おもしろいね