

はしど



平成27年 1月30日
学校便り 第12号
練馬区立橋戸小学校
校長 早川 修一
<http://www.hashido-e.nerima-ky.ed.jp/>

☆学校教育目標 考える子・思いやりのある子・たくましい子

「三身一体の力」

副校長 服部 禎哉

大寒を過ぎ、1年の中でも一番寒い時季になりました。

とは言っても、春のような陽気の日もあり、「今年の今頃は大雪が何度もあって、雪かきが大変だった」ことを思い出すと、このまま暖かい冬だといいなと、少し期待してしまいます。でも、子供たちは、雪を楽しみにしているかもしれませんね。

校内には、5年生のリコーダー奏「威風堂々」の練習の音が聴こえてくるようになりました。卒業式で6年生が入場するとき、演奏される曲ですので、今年度も、年度末が近づいてきたのだなあということを改めて感じています。

この2ヶ月は、1年間のまとめと進級に向けての準備をする上で、とても大切な期間です。今の学年ですべきことをきちんとこなしたという自信は、必ずや次の学年のスタートでのやる気や希望につながります。子供たちが、あと37日の登校日（5・6年生は38日）一日一日を大事に過ごしていけるよう、ご協力、ご支援をよろしくお願いいたします。

さて、12月に行った「学校教育アンケート」には、たくさんの保護者の方のご協

力をいただきありがとうございました。全校で、約70%の方に回答をいただくことができました。

その結果と考察について、3ページから5ページに載せさせていただいてありますが、内容が非常にたくさんのため、今月号と来月号の2回に分けて掲載させていただきます。是非、ご覧ください。

今月号には、1から17までの設問に対する回答の状況と考察を載せました。その中で、是非お願いしたいことは、「当たり前前のことを当たり前にする」という力を、学校と家庭が協力して子供たちにつけていきましょうということです。

子供たちを、「学校だけ」あるいは「家庭だけ」の力で、知・徳・体のバランスよく育てていくことはできません。「学校でも、家庭でも」の力が必要です。

ありがたいことに、この橋戸小は、「地域」という、大変心強いパートナーにも恵まれています。この三者が三身一体となつて、「学校でも、家庭でも、地域でも」の気持ちで子供たちを育てていけるよう、我々教職員一丸となって努力して参りますので、ご理解とご協力をお願いいたします。

お知らせ

「フール改修工事」を行っていますので、土曜公開に際しまして、校内への駐輪を中止させていただいております。徒歩でのご来校をお願いいたします。

なお、保護者や地域の方の出入りを、正門横の通用門のみとさせていただきますので、ご承知おきください。

2月の土曜授業公開のお知らせ

2月14日(土)に、本年度最後の土曜公開を行います。午前授業で、4時間の授業を行った後、給食なしで下校になります。普段の授業を行っておりますので、お時間のある方は、授業をご覧になり励ましていただけると幸いです。

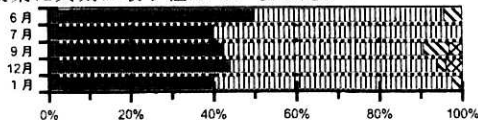
	1校時 8:25~9:10	2校時(前半) 9:15~10:00	3校時(後半) 10:20~11:05	4校時 11:10~11:55
1年1組	図工(図工室)	生活(教室)	体育(体育館)	国語(教室)
1年2組	国語(教室)	図工(図工室)	生活(教室)	体育(体育館)
2年1組	生活		生活(教室)	音楽(音楽室)
2年2組	(3-1、3-2、3年ワークスペース)		生活(教室)	算数(教室)
3年1組	総合		総合(教室)	算数(教室)
3年2組	(3-1、3-2、3年ワークスペース)		総合(教室)	算数(教室)
4年1組	国語(教室)	体育(校庭)	総合(教室)	
4年2組	総合(教室)		理科(理科室)	
4年3組	算数(教室)	体育(体育館)	総合(教室)	
5年1組	算数	社会(教室)	体育(マラソン大会)	
5年2組	(5-1、5-2、算数室)	国語(教室)	(校庭)	
6年1組	国語(教室)	社会(教室)	体育(マラソン大会)	
6年2組	国語(教室)		(校庭)	

1月の土曜公開アンケートより

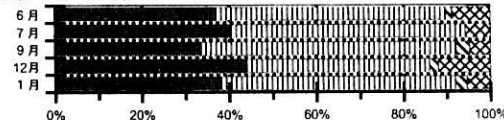
※アンケートへのご協力ありがとうございました。自由意見については紙面の関係で全てを掲載することができませんが、ご了承ください。下段の自由意見欄には、ご意見ご感想の記述がなくても結構です。是非、回答にご協力ください。

1. 橋戸小学校の教育活動について、学校公開での子供たちの様子を見てお答えください。

①授業に真剣に取り組んでいましたか？



②授業・休み時間に、友達と仲良く、協力して過ごしていましたか？



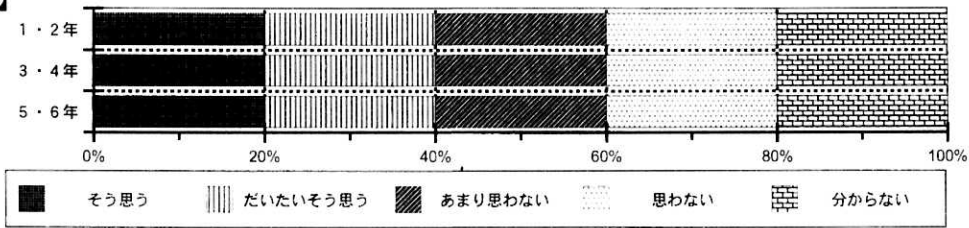
2. 自由意見より

○ご意見・ご感想 △検討・改善課題

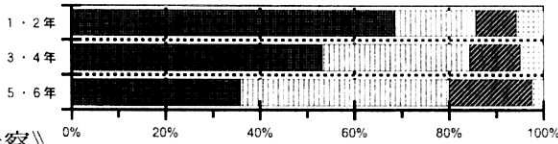
- 4時間目の講演会がためになった。コミュニケーションを大切にしていきたい。
 - 学級会を子供たちで上手に進められるようになってきた。 ○道徳の授業、子供たちが真剣に考えていた
 - 道徳の授業で、みんな活発に意見を出していた △授業態度の悪いクラスがあった
 - △学校連絡メール(世田谷の不審メールの件)の配信が遅かった→区や近隣校との調整に時間がかかりました
- ご了承ください

※ありがとうございました。日常の授業や土曜公開等、教育活動の改善に向け生かして参ります。

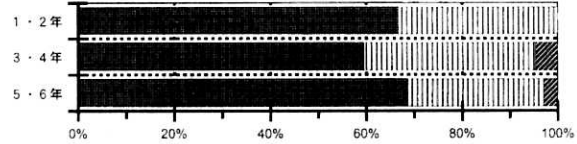
【例】



1. 楽しく学校に登校している
【児童】



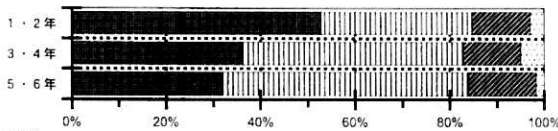
【保護者】



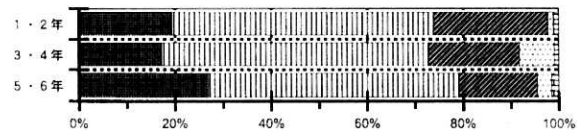
《考察》

8割近い児童が肯定的な回答をしていて、保護者については9割以上が肯定的な回答になっています。2割の児童について、「肯定的な回答にならないのは、どうしてか」の分析（クロス集計結果）については、来月号でお伝えします。

2. 進んで、あいさつや返事をしている
【児童】



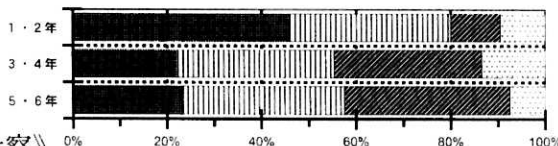
【保護者】



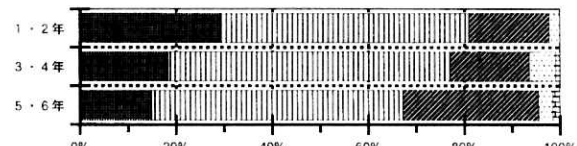
《考察》

肯定的な回答をしている割合は、児童と比べて保護者が低くなっています。声が小さかったり、目が合わなかったりといった「あいさつをしているつもり」の児童が考えられます。良いあいさつの手本を示し、「きちんとしたあいさつ」ができるよう、あいさつリーダーの活動を継続していくとともに、ご家庭と連携して「あいさつは、するものだ」という雰囲気作りをしていきましょう。

3. 自分の考えを書いたり、発表したりできる
【児童】



【保護者】

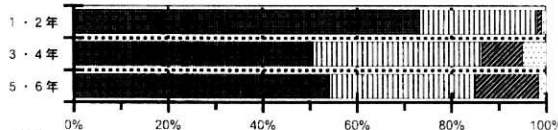


《考察》

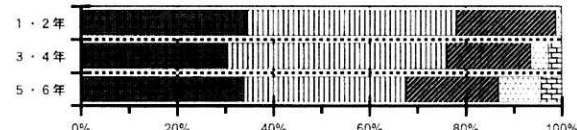
肯定的な回答をしている児童・保護者が少ない項目の一つです。全国や都の学力調査においても、本校の課題として明らかになっている内容です。

「自分の考えをもつ」ことについて、スキルや意欲を高めていけるよう指導を工夫していきます。特に、本年度校内研究で取り組んだ学級活動においては、どのクラスでもたくさん意見が出されるようになってきているので、「考えをもつ・考えを表す」意欲を高めていくためにも、引き続き実践していきます。

4. ノートをしっかり書いている
【児童】



【保護者】



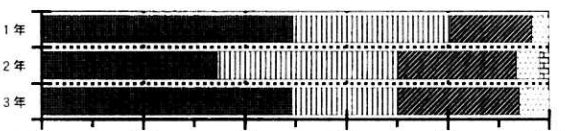
《考察》

学年が上がるにつれ、肯定的な回答をしている割合が少なくなっています。毎年行っているノートコンテストでは、良く書いているノートが並びますので、年間を通して意欲を継続していけるよう指導していきます。また、授業に際してノートが手元にないという児童も少なくありません。忘れ物が続いて、毎時間裏紙に記録しているという児童も見られますので、忘れ物なく授業に参加できるように、ご協力をお願いいたします。

5. 休み時間や放課後、休みの日によく体を動かして遊んでいる
【児童】



【保護者】



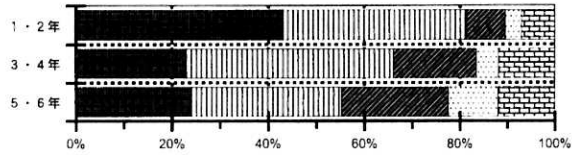
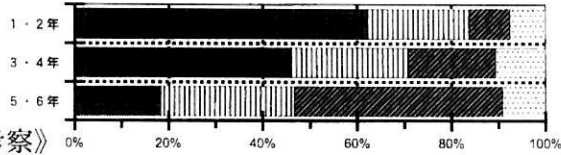
《考察》

この項目も、学年が上がるにつれて、肯定的な回答をしている児童・保護者が減っています。クラス遊びでみんな外遊びをするという活動をしているクラスは多いので、休み時間は外に出て遊ぶということを、習慣化していきたいと思います。

6. レインボー班など、他の学年の人と活動することを楽しみにしている

【児童】

【保護者】



《考察》 0% 20% 40% 60% 80% 100%

0% 20% 40% 60% 80% 100%

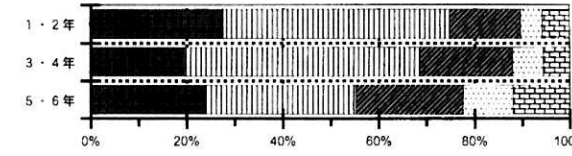
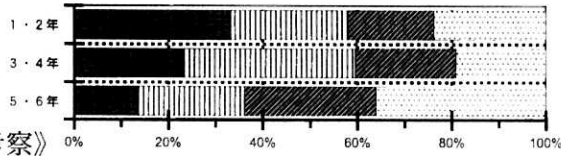
この項目も、学年が上がるにつれて、肯定的な回答をしている児童・保護者が減っています。この実態を受け、職員の学校評価でも、活動時間（現在は朝）や活動内容を改善していくという確認をしています。

6年生が、毎回の活動の際に計画や実践を頑張っているので、下学年から公正な評価を受け、意欲が高まることで活動がより充実していくよう、全教員で取り組んでいきます。

7. 困ったことがあるときに、先生や相談員さんなどに相談している

【児童】

【保護者】



《考察》 0% 20% 40% 60% 80% 100%

0% 20% 40% 60% 80% 100%

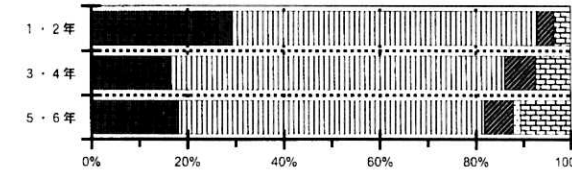
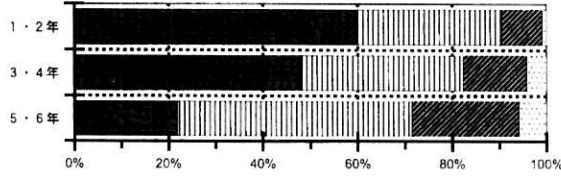
児童の回答が、大変低くなっています。学校の教職員だけでなく、誰かに相談できているのかを把握する必要があります。

また、教員も児童の様子をより細やかに観察し、ご家庭と連絡を密にして、気になる様子がある時には、声をかけ耳を傾ける姿勢を大切にしていきます。

8. 授業がわかりやすい

【児童】

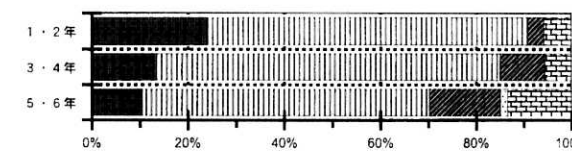
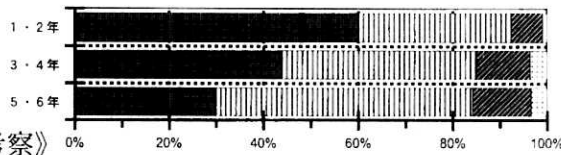
【保護者】



9. 授業を通して、勉強ができるようになってきている

【児童】

【保護者】



《考察》 0% 20% 40% 60% 80% 100%

0% 20% 40% 60% 80% 100%

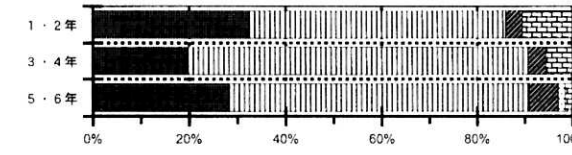
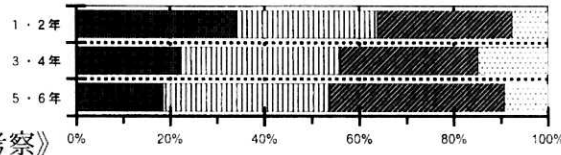
高学年になるにしたがって、「授業がわかりやすい」の肯定的な回答が低くなっています。しかし、「授業を通して勉強ができるようになってきている」の回答は、「授業がわかりやすい」と比べると下がり方がにぶいです。内容も難しくなり理論的な中身が増えるので、楽しい・わかりやすいと感じることが少なくなっていくのではないかと考えられます。

繰り返しの学習で基礎・基本の定着を図ること、低学年のうちから家庭学習を習慣化することで、改善に向けていきます。

10. 学校での普段の生活や行事の中で、活躍する場面がたくさんあった

【児童】

【保護者】



《考察》 0% 20% 40% 60% 80% 100%

0% 20% 40% 60% 80% 100%

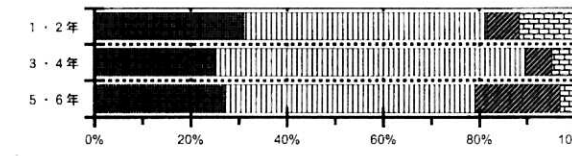
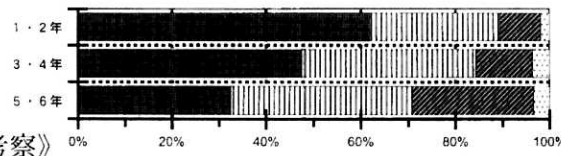
保護者の回答に比べ、児童の回答が、大変低くなっています。高学年になるほど機会は多くなっているはずなのですが、回答の状況がそうなっていません。

「活躍した」という気持ちを味わわせるための支援が必要であるとともに、前向きに・意欲的に活動に取りかかろうとする姿勢を身につけさせていきたいと思えます。

11. 授業では、いろいろな体験する活動がたくさんあった

【児童】

【保護者】



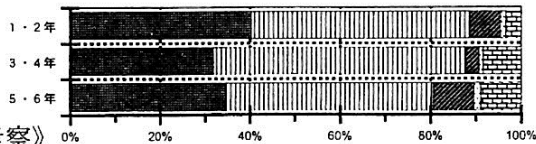
《考察》 0% 20% 40% 60% 80% 100%

0% 20% 40% 60% 80% 100%

移動教室（5・6年）を始め、各学年の生活・総合の時間を中心に、様々な体験活動を行っています。また、セーフティ教室や交通安全教室、水道キャラバン（4年）や地球教室（5年）、租税教室（6年）等、大勢の外部講師に來校していただき、体験的な学習を行っています。アンケートとそれらの取り組みが、一致していないところがあるようなので、例示してから回答させることも考えていきます。

12. 校長をはじめ、教職員が協力して教育活動に取り組んでいる

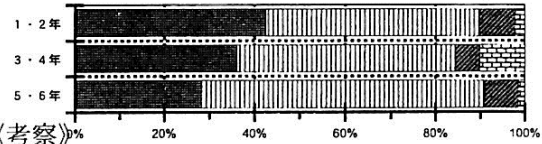
【保護者】



《考察》
概ねどの学年も、高い割合で肯定的な回答をしています。軸をぶらさず「チーム橋戸」で指導にあたっていきます。

13. 学校公開や行事等の教育活動をお便りやホームページ等で、十分公開している

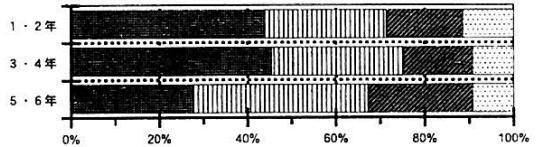
【保護者】



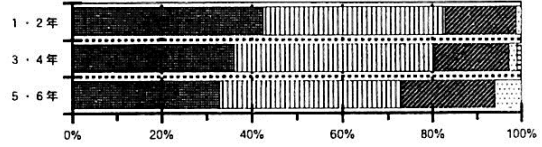
《考察》
9割近い肯定的な回答をいただきました。ホームページについては、より幅広く、行事や普段の授業中等の内容を工夫していきます。お便りについては、たくさんの方の配付物があるので、機会を増やすより、内容がわかりやすく正確に伝わるよう努めていきます。

14. 早寝早起きをし、十分な睡眠時間がとれている

【児童】

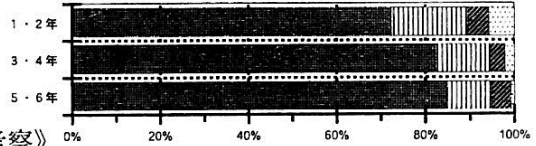


【保護者】

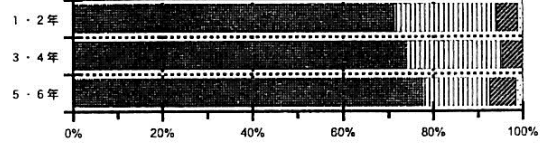


15. きちんと朝食を食べてから登校している

【児童】



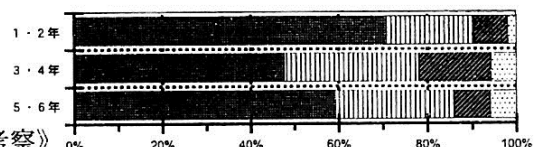
【保護者】



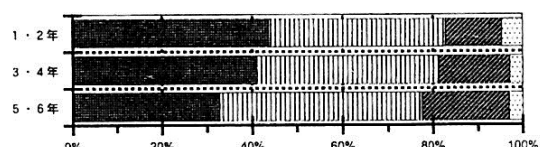
《考察》
「早寝・早起き、朝ご飯」に関わる2つの項目で、どちらもご家庭の協力が不可欠です。朝食に関しては、かなりの児童がきちんと食べて登校しています。ただし、「食べていない」あるいは「食べていても足りない」といった様子もうかがえるので、学校便りや保健便りを通して、ご家庭の協力をお願いします。睡眠時間については、十分でないという回答が多くなっています。ゲームやテレビ、携帯電話で遅くなっている児童もいるようなので、ご家庭の協力をお願いします。

16. 毎日家庭学習に取り組んでいる

【児童】



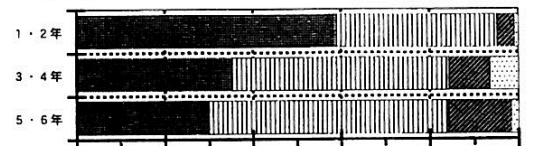
【保護者】



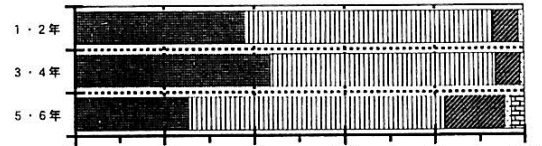
《考察》
8割近い児童が家庭学習に取り組んでいるいますが、思わないという児童も各学年に数名ずついます。宿題を含め、毎日の積み重ねが大切であり、大きな力となることは言うまでもありません。毎日、(学年に応じた時間)家でも机に向かうという習慣を、確実に身につけさせるよう、ご協力をお願いします。

17. 学校や社会のきまり・マナーを守って生活している

【児童】



【保護者】



《考察》
多くの児童は、きまりやマナーをしっかり守って生活していますが、一部に守れない・守ろうとしない態度が見られます。担任だけでなく、学校の全職員で「当たり前」の事を「当たり前」に(橋戸スタンダード)を徹底して指導していきます。ご家庭でも、きまりやマナーを守ることに、ご協力をお願いいたします。

※「1. 楽しく学校に登校している」と他の要素、「8. 授業がわかりやすい」「9. 授業を通して、勉強ができるようになってきている」と他の要素に関するクロス集計の結果と、保護者の方からの自由記述欄に書いていただいたご意見については、次号に掲載させていただきます。

2月の予定

- 2日(月)安全指導、お話の会①、委員会
- 3日(火)お話の会②
- 5日(木)あいさつリーダー(2年)、
社会科見学(5年)
- 6日(金)レインボー班遊び
- 9日(月)クラブ
- 10日(火)読み聞かせ(4～6年)
- 11日(水)建国記念の日
- 12日(木)ベルマーク回収日
- 13日(金)ぐんぐん、5時間授業、クラブ発表、
レインボー班給食
- 14日(土)土曜公開、
校内マラソン大会(5・6年)
- 16日(月)クラブ
おたんじょうび給食
- 17日(火)5時間授業(職員会議のため)
- 18日(水)4時間授業(区研究会のため)
- 19日(木)あいさつリーダー(1年)
新1年生保護者会
(1・2年4時間授業)
- 20日(金)避難訓練、クラブ発表会
- 23日(月)クラブ(最終)
- 24日(火)読み聞かせ(1～3年)、
社会科見学(6年)
- 26日(木)PTA年度末総会
- 27日(金)音楽朝会、6年生を送る会(3・4校時)

3月の予定

- 2日(月)橋戸小こども太鼓演奏会(全校朝会時)、
委員会(最終)
- 3日(火)安全指導、読み聞かせ、
保護者会(5・6年)
- 4日(水)卒業を祝う会
- 5日(木)保護者会(3・4年)、地区班新世話人会
- 6日(金)集会委員会集会、保護者会(1・2年)、
お別れ球技大会(5・6年)
- 7日(土)大泉青少年音楽祭(青少年委員会 主催)
- 10日(火)PTAベルマーク回収日、
読み聞かせ
- 11日(水)おたんじょうび給食
- 13日(金)体育朝会、PTA運営委員会
- 21日(土)春分の日、図書全体会
- 23日(月)大掃除
- 24日(火)修了式、卒業式予行
- 25日(水)卒業式
- 26日(木)春季休業日始

※新年度 始業式・入学式 4月6日(月)

【2月の相談室】

スクールカウンセラー在室日

6日、13日、27日

心のふれあい相談員 在室日

2日、3日、5日、6日、9日、
12日、16日、17日、23日、24日

2月の生活目標

元気に過ごそう

- 休み時間に進んで外遊びをする
- 手洗い、うがいをする
- 給食を残さず食べる
- 十分な睡眠をとる
- 朝ご飯をしっかり食べる

これらのことは、できているでしょうか。

先月、校内マラソンタイムが中休みにありました。全員参加ですが、なかなか校庭に出ない子供も……。マラソンの後、休み時間が残っているのにすぐに校舎に戻ってしまう子供たちも結構いました。「もりもり食べて、泥んこになって遊ぶ」そんな子供たちの姿は、いつの間にか遠い昔のことになってしまったのでしょうか。

昔と違って、子供たちも忙しい昨今。教室でのんびりしたいのかもしれませんが。でも、本来、子供たちは元気なはず。適度な運動、バランスのよい食事、質のよい睡眠をとることの大切さを伝え、元気に過ごせるようにしたいと思います。

2月の保健目標

部屋の換気をしよう

例年、冬休みが終わって学校が始まると本格的なインフルエンザの流行の時期になってきます。インフルエンザの流行予防のために部屋の換気はとても重要です。

学校では、年2回、学校薬剤師が教室の空気検査を行って、二酸化炭素、粉じん、細菌などの数値が適切であるかを調べています。

1人が、1時間あたりに必要な空気の量は、6畳1部屋分くらいと言われていています。教室では、子供たちの呼吸によって二酸化炭素が増えていくと、頭痛や集中力が無くなったりする原因となるので学習能率を高めるためにも、寒い時期でも、定期的に窓を開けるようにしています。

ご家庭でも部屋の換気を心がけてみてください。