

おひさま

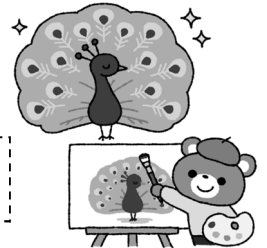


学校標語 「笑顔かがやき 優しさいっぱい」

令和3年11月30日
練馬区立南田中小学校
第1学年だより
12月号 (NO. 14)

今年も早いもので、あと一か月となりました。子供たちは今、来月行われるナンタナ音楽学習発表会に向けて、一生懸命練習に取り組んでいるところです。ナンタナ体育学習発表会を大成功させた子供たちが、さらに成長した姿を見せてくれることと思います。友達の音、伴奏の音、先生の指揮など周りに目と耳を傾けて、心を込めて演奏、歌う姿を、じっくりとご覧いただけたらと思います。

寒さも厳しくなってきましたので、元気に登校できるように、お子さんの体調管理にお気を付けください。具合の悪い時は無理をせず、十分に休ませてあげてください。



12月の行事予定

ハンカチやポケットティッシュは、毎日必ず持たせてください。

月	火	水	木	金	土
		1 挨拶運動 (南が丘中生徒 と本校みなみ委 員会児童) 5	2 学級の時間 挨拶運動 (南が丘中生徒 と本校みなみ委 員会児童) 5	3 学級の時間 クリーン運動 (1-2) 5	4
6 心ふれ 全校朝会 4	7 学級の時間 5	8 5	9 心ふれ 学級の時間 5	10 SC 学級の時間 ナンタナ音楽 学習発表会 児童鑑賞日 5	11 ナンタナ音楽 学習発表会 保護者鑑賞日 4
13 心ふれ 学級の時間 4	14 学級の時間 5	15 5	16 心ふれ 集会 5	17 SC 学級の時間 5	18
20 心ふれ 委員会発表 4	21 学級の時間 5	22 5	23 心ふれ 学級の時間 5	24 終業式 給食終 4	25 冬季休業日始
27	28	29	30	31	1/1

※ SC：スクールカウンセラー出勤日 心ふれ：心のふれあい相談員出勤日

※ 12月の避難訓練は、予告なしで行います。

12月の学習予定

こくご	ともだちのこと、しらせよう おかゆのおなべ ものの名まえ わらしべちょうじゃ 日づけとよう日
さんすう	どんなけいさんになるのかな けいさんぴらみっど 2学期の復習
せいかつ	きせつとなかよし ふゆ かそくにここにこ 大きくせん
おんがく	音楽学習発表会に向けて もりのくまさん たきび すずめがちゅん
ずこう	はこでつくったよ
たいいく	走・跳の運動遊び 体づくり運動 投の運動遊び
どうとく	親切・思いやり 勤労・公共の精神 家族愛・家庭生活



<MOA 美術館練馬児童作品展のご案内>

9月頃にお便りでお伝えしていました「MOA 美術館練馬児童作品展」に、全員の作品が展示されることになりました。お時間がございましたら、ぜひご覧ください。

- ・ 展示期間・・・ 12月11日（土）～12日（日） 10：15～18：00
最終日（12月12日 15：00まで）
- ・ 展示会場・・・ 練馬区立美術館 企画展示室

<図工の材料について>

図画工作「はこでつくったよ」の学習で、ペットボトルのキャップを使用します。ご用意できる方はご家庭で集めていただき、12月13日（月）までに持たせてください。数の制限はしません。持ってきていただき、使用しなかったものは、図工室に寄付をさせていただきます。

<生活科のお手伝いに関する課題について>

生活科「かそくにここにこ 大きくせん」の学習では、家でできるお手伝いについて学習します。自分でできる仕事は何か、それをするとお家の人はどんなことを感じるのかを実践を通して学び、家族の一員としての意識を高めていく学習です。冬休みの課題として、お手伝いの宿題を出す予定ですが、その前にお手伝いをして思ったことを記録する宿題を、12月中旬頃より行います。お手伝いの宿題が出ましたら、ぜひその様子を見ていただき、感想を伝えていただけますと励みになると思います。ご協力よろしくお願いいたします。



裏面へ続きます。

<服装について>

新型コロナウイルス感染症予防対策として、今後も換気には気を配っていきますが、冬場は特に、授業中、教室の窓や廊下側の扉を全開にすると、教室内のエアコンの暖気が出てしまいます。これを少しでも和らげるために、夏場と比べて、窓や扉の開放幅を狭くしたり、こまめな開閉をしたりはしていきますが、それでも、今までよりは肌寒く感じることもあるかもしれません。さらに、中休みや昼休みには、窓や扉を大きく開放して、十分な換気を行っていくので室温も下がります。これらに伴い、今年の冬も昨年度と同様に、教室内での上着着用を認めます。防寒対策においては、上着だけでなく、下着もしっかりと着るなどの工夫をしていただきたいと思います。（ただし、ネックウォーマーや手袋等については、今までどおり、登校後は使用しないよう指導していきます。）なお、ジャンパーなどの上着につきましては、あまり厚手すぎて字が書きにくくなるなど、学習への支障がないように、ご配慮をお願いいたします。

<シューズバンクプロジェクト ご協力をお願い>

令和4年2月7日（月）～2月12日（土）の期間、シューズバンクプロジェクトを行います。シューズバンクプロジェクトとは、自分たちが履く機会がなくなった靴を回収し、フィリピンの子供たちに送って活用してもらおうプロジェクトです。ご家庭で、履く機会がなくなった運動靴・長靴・革靴がありましたら、期間までご家庭で保管しておいていただけると幸いです。

この活動を通して、困っている人の気持ちに寄り添って、助けようとする気持ちを子供たちに育みたいと思います。ご協力をよろしくお願いいたします。

※ 新品でなくても、洗ってきれいにすれば、まだ履くことができるシューズであれば回収します。

※ 長靴やきれいな上履きも回収しています。ブーツ、サンダルは回収していません。

※ 破損のひどいものは回収できません。

<冬休みの課題>

- 冬休みのお手伝いカード
- 書き初め3枚（1枚のみ提出）
- なわとび（提出するものではありません。体調や天気の良い日はなるべく取り組みましょう。）

<令和4年1月8日 始業式・土曜授業・学校公開について>

- 3学期は令和4年1月8日（土）から始まります。この日は、第2土曜日ですので、土曜授業（4時間授業、給食なし）・学校公開日です。しかし、朝の時間に始業式等がある関係で3・4校時のみの学校公開といたします。本校のホームページに掲載したA・Bグループで時間を分けて、授業の公開をいたします。

○ 3校時（10時25分～11時10分）→Aグループ

○ 4校時（11時15分～12時00分）→Bグループ

※密を避けるため、参観人数は1家庭1名とします。参観者を途中で交代する場合は、校舎外でお願いいたします。

（公開授業時間割）

1組 ③国語 ④生活 2組 ③国語 ④生活

持ち物

ランドセル・校帽・筆記用具・連絡袋・連絡帳・防災頭巾・給食白衣（冬休み前最終週に給食当番だった児童のみ）・冬休みの課題

※ 道具箱や鍵盤ハーモニカ、絵の具等は、翌週以降に順次持ってきます。持ってくる日は連絡帳にてお知らせします。

