



# 八坂小通信

第 678 号 平成 30 年 5 月 31 日

練馬区立八坂小学校

校長 工藤 智昭

<http://www.yasaka-e.nerima-kyo.ed.jp/>

## カタツムリとナメクジ

校長 工藤 智昭

明日から 6 月に入ります。学校のアジサイの蕾も膨らんできています。もうすぐ色とりどりの花が見られるのではないのでしょうか。また、天気予報では、沖縄地方や九州地方が梅雨入りしたというニュースも聞かれます。今年は梅雨入りが早いかもしれません。

先日、小雨が降っている時に、自宅のそばの壁をカタツムリがゆっくりと歩いているのを見つけました。久しくカタツムリを見ていませんでしたので、じっくりと観察してみると、かわいい角を出し、きれいな渦巻き状の殻を背負っていました。後で調べて分かったのですが、自分の殻の成分にするためにコンクリートの壁を歩きながら、コンクリートを食べているのだそうです。そんな愛らしい姿を見ていた時にふとあることが頭に浮かびました。それは、「カタツムリとナメクジは同じ仲間なのか？」ということです。多分、以前に植木鉢の整理をしていた時に、植木鉢の下に大量のナメクジを見つけたことが記憶に残っていたので、今回のカタツムリと結びついたのではないかと思います。そのことが気になったので調べてみることにしました。

インターネット等で調べてみましたが、結論から言うと生物学上の広義ではカタツムリとナメクジは同じ種類の生き物のようです。両方とも巻き貝の仲間であって陸上に住む陸貝の仲間にも分類されます。カタツムリは殻を持ち、ナメクジは殻を持たない（体の中に内蔵している種類もいます。）という違いだけなのです。では、ナメクジはどうして殻をなくしてしまったのでしょうか。殻を持っているメリットは、「外敵から身を守ることができる」「殻にこもることで乾燥から身を守ることができる」などです。一方デメリットは、「動きにくくなる」「狭いところに入れなくなる」などです。動きにくければその分外敵に狙われやすく、狭いところに入ることができなければその分行動範囲が狭くなりえさも少なくなります。このようなデメリットを解消するためにナメクジは殻を捨てたと考えられています。つまり、ナメクジは元々カタツムリと同じ姿であったが、自分たちをより繁栄させようとするために、殻を捨てるという進化を遂げてきたのです。これはナメクジの生き延びるための知恵だったのです。私の家の周りでも、カタツムリを探してもほとんど見つけることができませんが、ナメクジはすぐに見つけることができます。

ナメクジは乾燥に弱いので、ジメジメした所でしか生活できません。また、殻のないあの姿はあまり良いイメージではありません。カタツムリは愛らしい生き物としてイラストなどにもよく使われるほど多くの人から好かれています。ナメクジはあまり好かれてはいないようです。しかし私は、今回ナメクジについて詳しく調べてみて、ナメクジが生きていくために進化を遂げ、必死に生きているということがわかったので、ナメクジに対するイメージが大きく変わりました。

私たち（大人や子供も含めて）も見た目や少しだけの関わりで相手のことを判断してしまうことが往々にしてあります。しかし、前述のカタツムリとナメクジの話のように相手と深く関わり、よく知ることによって相手の良さや頑張りが見えてきます。6 月はふれあい月間です。子供たちが見た目やちょっとした関わりだけで相手のことを判断するのではなく、良い関わりをもち、友達の良さをたくさん見つけ、良い人間関係をつくっていくことができるよう支援していきたいと思います。

## 八坂小に着任して 一言いただきました。

八坂小学校に着任し、元気いっぱいの子供たちと出会えたことを、とても嬉しく思っています。子供たちの活動、学習に力を尽くしていきたいと思いますので、どうぞよろしくお願いいたします。

3年3組 担任 湯本 美緒

八坂小学校へ着任して早2か月、元気いっぱいな子供たちに負けないように毎日過ごしています。子供たちにパワーをもらいながら頑張りますので、どうぞよろしくお願いいたします。

4年2組 担任 中野 寛子

明るく、素直な子どもたちに会えて、大変嬉しく思っています。この2か月間、毎日がとても楽しいです。これからも、よろしくお願いいたします。

6年1組 担任 藤井 亨

主に月水曜日に、コミュニケーションや運動の指導をしています。遊びを通して友達と仲良くなる方法を学ぶこともあります。入級に関しては、担任の先生や特別支援コーディネーターの先生にご相談ください。

わかたけルーム 担任 佐々木 奈保子

緑豊かで裏には白子川が流れている環境の素敵な八坂小学校に着任できたことを、とても嬉しく思っています。一年間、新人育成の仕事を通して、多くの子供たちと共に過ごしていきたいと思います。どうぞよろしくお願いいたします。

新人育成教員 竹内 節子

自然豊かな八坂小学校に着任できたことを、大変うれしく思っています。3年2組の学級担任として、楽しい毎日を送っています。保護者の皆様、地域の皆様、これからもどうぞ宜しくお願い致します。

3年2組 担任 中野 恭行

明るく、とても素直で、のびのびとした素晴らしい歌声をもっている八坂小学校の子供たちに出会えたことに日々喜びを感じております。保護者の皆様、地域の皆様これからも宜しくお願い致します。

音楽専科教諭 峯田 紗来

緑いっぱい、笑顔いっぱい、元気いっぱいの八坂小に来られたことをとても嬉しく思います。保護者の皆様、地域の皆様どうぞ宜しくお願いいたします。

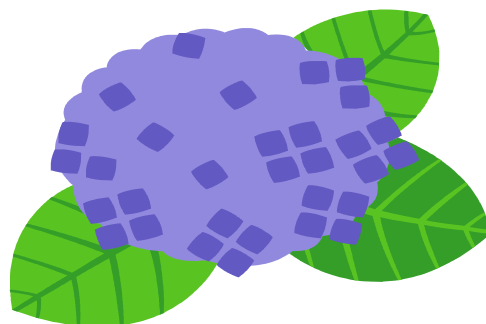
1年3組 担任 平良 五月

子供たちが「おはようございます。」と元気に挨拶をしてくれ、パワーをもらう毎日です。そんな明るさあふれる八坂小に来られたことを嬉しく思っています。どうぞ、これからもよろしくお願いいたします。

3年1組 担任 田中 優

八坂小学校の元気な子供たちと触れ合うことができ、私も元気をもらっています。一人一人のよさを引き出せるように頑張っていきたいと思います。よろしくお願いいたします。

心のふれあい相談員 白倉 広美



# 学年のページ ～5月の行事より～

## 1年生 交通安全教室 5/14(月)

5月14日(月)の2校時に1年生の交通安全教室を行いました。光が丘警察から2人のお巡りさんが来てくださり、安全な歩行についてお話してくださいました。見通しの悪い交差点や丁字路、信号機のある横断歩道の歩き方では、「右を見て、左を見て、もう一度右を見る。」と確認し、友達とペアになって練習をしました。1年生は交通事故に遭ってしまうことが多いそうです。今回の交通安全教室を通して、日々の生活でも学んだことが生かせるように指導していきます。

(1年担任 橋本 美由希)



## 3年生 自転車安全教室 5/15(火)

光が丘警察の方には、自転車に乗る時の安全点検や交通ルール、マナーについて丁寧に教えていただきました。また、実習訓練では、校庭に設定した模擬コースを教えていただいた確認方法と乗り方で一人一人が慎重に運転しました。当日は、多くの保護者の方々にご協力をいただき、安全に円滑に行うことができました。多くのご家庭が自転車を提供してくださいました。教室での筆記試験を終えて、運転免許証を手にした子供たちは、とても嬉しそうでした。今後も、安全運転を心がけていけるよう、指導していきたいと思います。(3年担任 湯本 美緒)



## セーフティ教室(1～4年) 5/22(火)

光が丘警察署の方にご協力いただき、1年生～4年生の児童を対象にセーフティ教室を行いました。

2・4年生は「万引き防止」について学習しました。DVD視聴や講話を通して軽い気持ちでしたことがその後の人生に大きな影響を与えてしまうことなど万引き行為の重大さを知り、ロールプレイを通して確認しました。

1・3年生は「犯罪被害防止」について学習しました。「いかのおすし」のDVDを視聴し、ロールプレイを通して連れ去りの危険性がある場面で「大きな声で助けを呼ぶ」ことの重要性を学びました。

保護者や地域の方を対象とした協議会では、警察署の方から青少年の万引き防止や非行防止についてご講話いただきました。

(生活指導主任 澤田 幸子)





## P T A 会 費 の 集 金

今年度の P T A 会費の集金を次の通り行います。

- 1 集金日 6 月 1 3 日 (水)
- 2 金 額 2, 4 0 0 円

P T A 役員さんの集金業務が 1 回で済むように忘れずに集金袋をお子様に持たせてください。

### 給食費・教材費引き落としのお知らせ

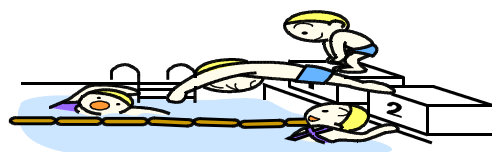
6 月 8 日 (金) は給食費・教材費の振替日です。残高を確認し、不足については入金をお願いいたします。

### 3 0 日 (土) 通常授業日 (給食あり)

3 0 日 (土) は 5 年生が移動教室から帰校する日ですので、通常授業日 (5 時間授業・給食あり) となります。そのため、7 月 2 日 (月) が振替休業日となります。  
※授業参観は 5 校時のみ可といたします。

## 水 泳 指 導 が 始 ま り ま す

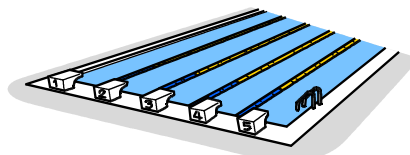
6 月 1 1 日 (月) より水泳指導が始まります。健康診断で耳・目・鼻の病気の疑いがあると連絡された場合は、早めに受診し治療を済ませておいてください。



### 6 月 の 生 活 の め あ て

健康と衛生に気をつけよう

- 外で元気に遊ぼう。
- 手をしっかり洗おう。
- 汗の始末、衣服の清潔に心がけよう。



## 6 月 の 行 事 予 定

日 曜	行 事 予 定	図 書	校 庭	日 曜	行 事 予 定	図 書	校 庭
1 金	委員会	2:45-5:00	2:45-5:00	16 土		9:00-5:00	1:00-5:00
2 土		9:00-5:00	1:00-5:00	17 日		1:00-5:00	1:00-5:00
3 日		1:00-5:00	1:00-5:00	18 月	6年武石移動教室(始)	3:45-5:00	3:45-5:00
4 月	避難訓練 研修会のため午前授業	3:45-5:00	3:45-5:00	19 火		3:45-5:00	3:45-5:00
5 火		2:45-5:00	2:45-5:00	20 水		2:00-5:00	2:00-5:00
6 水	研究会のため午前授業	1:00-5:00	1:00-5:00	21 木	6年武石移動教室(終) 給食試食会	3:45-5:00	3:45-5:00
7 木	新体力テスト	3:45-5:00	3:45-5:00	22 金	研究会のため午前授業	1:00-5:00	1:00-5:00
8 金	給食費・教材費引き落とし	2:45-5:00	2:45-5:00	23 土		9:00-5:00	1:00-5:00
9 土	学校公開	1:00-5:00	1:00-5:00	24 日		1:00-5:00	1:00-5:00
10 日		1:00-5:00	1:00-5:00	25 月	演劇鑑賞教室	3:45-5:00	3:45-5:00
11 月	水泳指導始	3:45-5:00	3:45-5:00	26 火	中学校訪問 (6 年)	3:45-5:00	3:45-5:00
12 火	6年ころの劇場	3:45-5:00	3:45-5:00	27 水		2:00-5:00	2:00-5:00
13 水	研究会のため午前授業	1:00-5:00	1:00-5:00	28 木	5年岩井移動教室(始)	3:45-5:00	3:45-5:00
14 木	新体力テスト	3:45-5:00	3:45-5:00	29 金		2:45-5:00	2:45-5:00
15 金	校長談話日 クラブ活動	開放なし	開放なし	30 土	5年岩井移動教室(終) 通常授業	2:30-5:00	2:30-5:00

◎校長談話日は 6 月 1 5 日 (金) です。お気軽にどうぞ。  
申し込みは副校長までお願いします。

連絡先 3 9 2 2 - 7 6 2 5