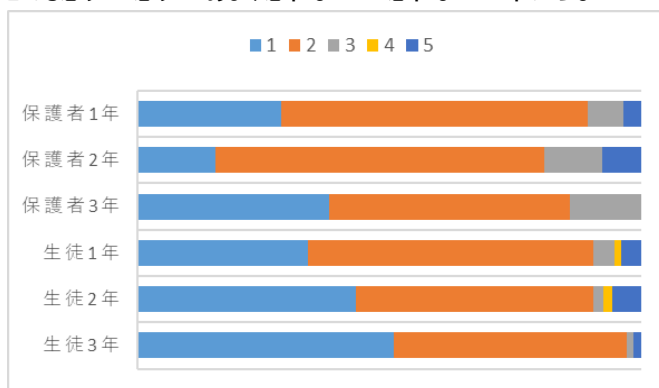


令和7年度 保護者・生徒・教職員アンケート集計結果 練馬区立豊玉第二中学校

質問1. 生徒は楽しい学校生活を送っている。

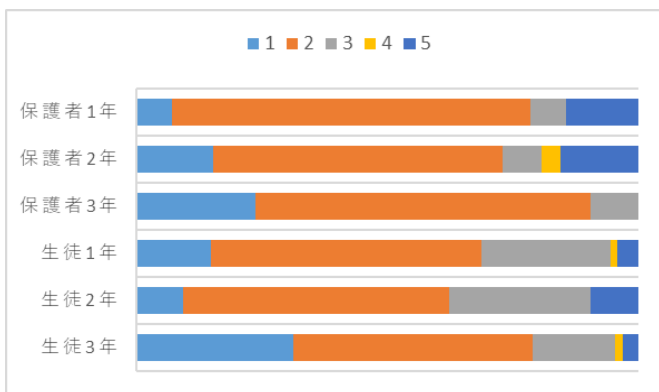
1:とても思う 2:思う 3:あまり思わない 4:思わない 5:わからない

		1	2	3	4	5	合計
1	保護者1年	8	17	2	0	1	28
2	保護者2年	4	17	3	0	2	26
3	保護者3年	8	10	3	0	0	21
4	生徒1年	25	42	3	1	3	74
5	生徒2年	23	25	1	1	3	53
6	生徒3年	34	31	1	0	1	67
	合計	102	142	13	2	10	269



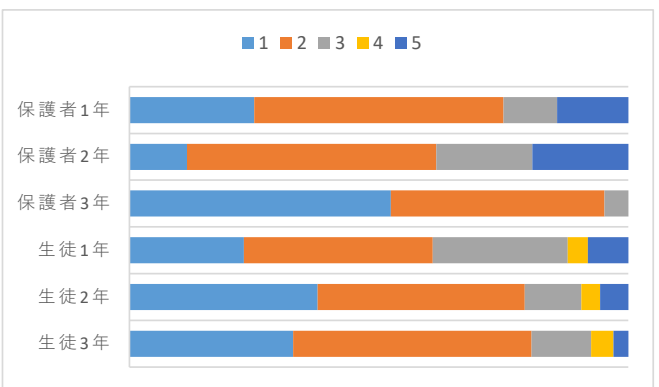
質問2. 落ち着いた学習環境の中で授業が行われている。

		1	2	3	4	5	合計
1	保護者1年	2	20	2	0	4	28
2	保護者2年	4	15	2	1	4	26
3	保護者3年	5	14	2	0	0	21
4	生徒1年	11	40	19	1	3	74
5	生徒2年	5	28	15	0	5	53
6	生徒3年	21	32	11	1	2	67
	合計	48	149	51	3	18	269



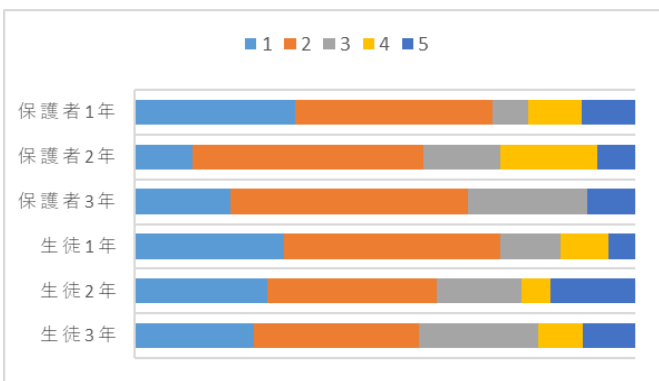
質問3. 朝の読書活動は、生徒が読書に親しみ読解力を高めていくために役立っている。

		1	2	3	4	5	合計
1	保護者1年	7	14	3	0	4	28
2	保護者2年	3	13	5	0	5	26
3	保護者3年	11	9	1	0	0	21
4	生徒1年	17	28	20	3	6	74
5	生徒2年	20	22	6	2	3	53
6	生徒3年	22	32	8	3	2	67
	合計	80	118	43	8	20	269



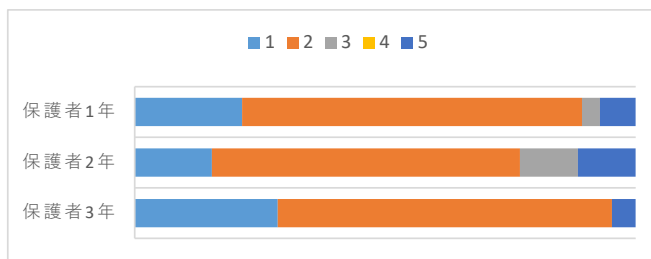
質問4. 忘れないぞう(連絡・日記帳)の活用は、学習に必要な持ち物や宿題の確認に役立っている。

		1	2	3	4	5	合計
1	保護者1年	9	11	2	3	3	28
2	保護者2年	3	12	4	5	2	26
3	保護者3年	4	10	5	0	2	21
4	生徒1年	22	32	9	7	4	74
5	生徒2年	14	18	9	3	9	53
6	生徒3年	16	22	16	6	7	67
	合計	68	105	45	24	27	269



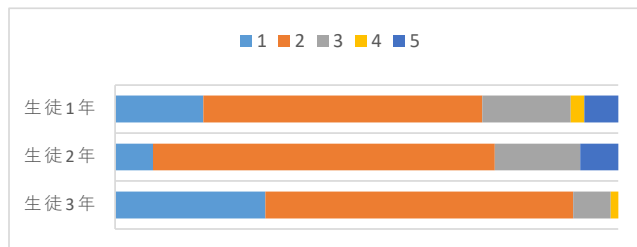
質問5. ①少人数の習熟度別学習を取り入れた授業や、授業改善への取り組みは、生徒の学力の定着・向上を図るために役立っている。

		1	2	3	4	5	合計
1	保護者1年	6	19	1	0	2	28
2	保護者2年	4	16	3	0	3	26
3	保護者3年	6	14	0	0	1	21
	合計	16	49	4	0	6	75



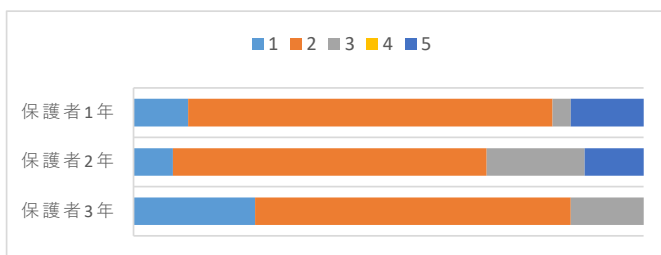
質問5. ②全般的に、豊玉二中の授業はわかりやすい。

		1	2	3	4	5	合計
4	生徒1年	13	41	13	2	5	74
5	生徒2年	4	36	9	0	4	53
6	生徒3年	20	41	5	1	0	67
	合計	37	118	27	3	9	194



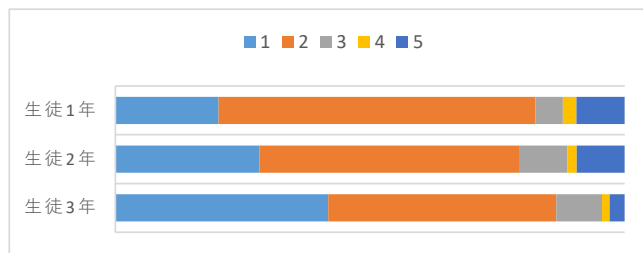
質問6. ①学習指導の評価・評定は適正で信頼できる。

		1	2	3	4	5	合計
1	保護者1年	3	20	1	0	4	28
2	保護者2年	2	16	5	0	3	26
3	保護者3年	5	13	3	0	0	21
	合計	10	49	9	0	7	75



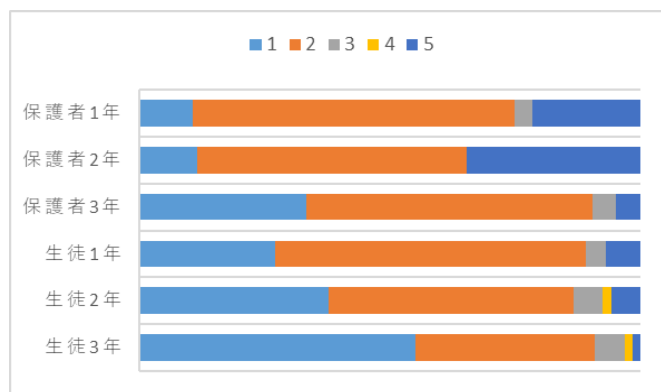
質問6. ②成績の出し方について理解している。また、1学期の成績については、自分の学習への取り組みと照らし合わせて考え納得できた。

		1	2	3	4	5	合計
4	生徒1年	15	46	4	2	7	74
5	生徒2年	15	27	5	1	5	53
6	生徒3年	28	30	6	1	2	67
	合計	58	103	15	4	14	194



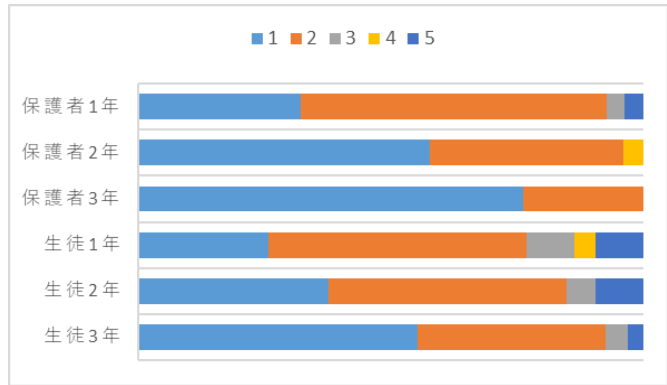
質問7. 道徳の授業では、自分の生き方・人や自然とのかかわり・集団や社会とのかかわりについての考えを深めている。

		1	2	3	4	5	合計
1	保護者1年	3	18	1	0	6	28
2	保護者2年	3	14	0	0	9	26
3	保護者3年	7	12	1	0	1	21
4	生徒1年	20	46	3	0	5	74
5	生徒2年	20	26	3	1	3	53
6	生徒3年	37	24	4	1	1	67
	合計	90	140	12	2	25	269



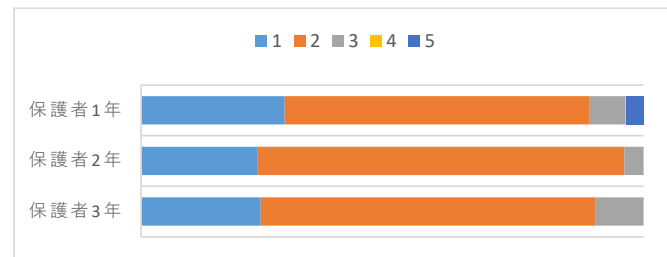
質問8. 三者面談は、日々の生活や学習について担任の先生と相談する良い機会となっている。

		1	2	3	4	5	合計
1	保護者1年	9	17	1	0	1	28
2	保護者2年	15	10	0	1	0	26
3	保護者3年	16	5	0	0	0	21
4	生徒1年	19	38	7	3	7	74
5	生徒2年	20	25	3	0	5	53
6	生徒3年	37	25	3	0	2	67
	合計	116	120	14	4	15	269



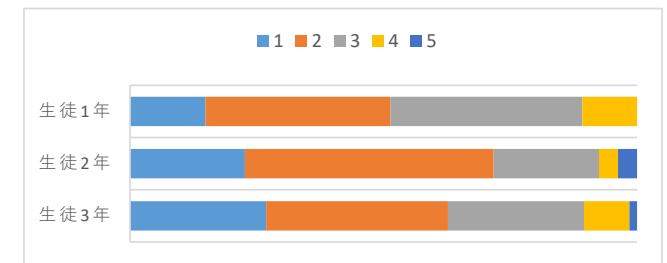
質問9. ①学校経営計画、学校だより、学年だよりや各お知らせの文書等は、教育目標、指導方針及び指導内容についての保護者の理解を深めるために役立っている。

		1	2	3	4	5	合計
1	保護者1年	8	17	2	0	1	28
2	保護者2年	6	19	1	0	0	26
3	保護者3年	5	14	2	0	0	21
	合計	19	50	5	0	1	75



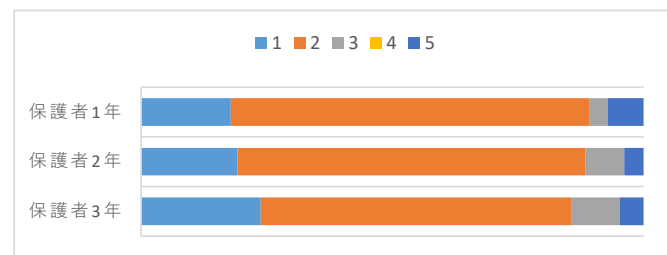
質問9. ②学校だよりや学年だよりなどのお知らせはきちんと保護者に渡している。

		1	2	3	4	5	合計
4	生徒1年	11	27	28	8	0	74
5	生徒2年	12	26	11	2	2	53
6	生徒3年	18	24	18	6	1	67
	合計	41	77	57	16	3	194



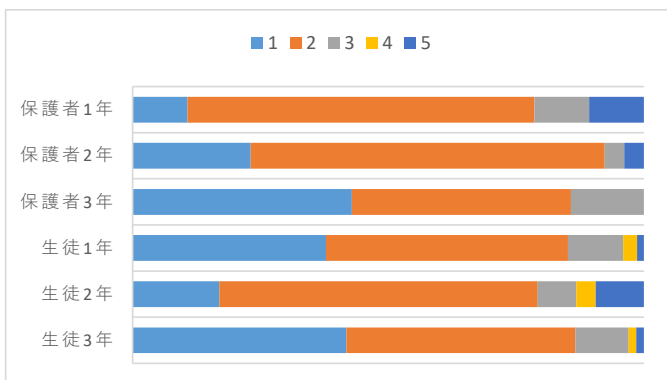
質問10. 学校公開・授業参観・道徳授業地区公開講座・保護者会は、学校と保護者・地域が理解を深める機会となっている。

		1	2	3	4	5	合計
1	保護者1年	5	20	1	0	2	28
2	保護者2年	5	18	2	0	1	26
3	保護者3年	5	13	2	0	1	21
	合計	15	51	5	0	4	75



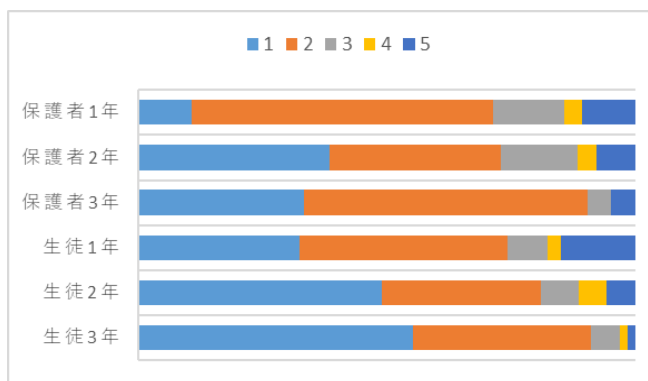
質問11. 生徒は、時間・服装・言葉遣い・挨拶などに関する基本的な生活習慣が身についている。

		1	2	3	4	5	合計
1	保護者1年	3	19	3	0	3	28
2	保護者2年	6	18	1	0	1	26
3	保護者3年	9	9	3	0	0	21
4	生徒1年	28	35	8	2	1	74
5	生徒2年	9	33	4	2	5	53
6	生徒3年	28	30	7	1	1	67
	合計	83	144	26	5	11	269



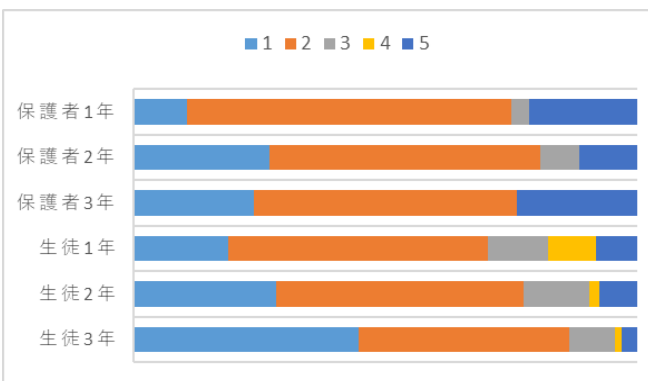
質問12. 部活動は、技能を高めるほか、主体性や協調性、継続する力や忍耐力を育成し、健全な心身の発達を促すために役立っている。

		1	2	3	4	5	合計
1	保護者1年	3	17	4	1	3	28
2	保護者2年	10	9	4	1	2	26
3	保護者3年	7	12	1	0	1	21
4	生徒1年	24	31	6	2	11	74
5	生徒2年	26	17	4	3	3	53
6	生徒3年	37	24	4	1	1	67
	合計	107	110	23	8	21	269



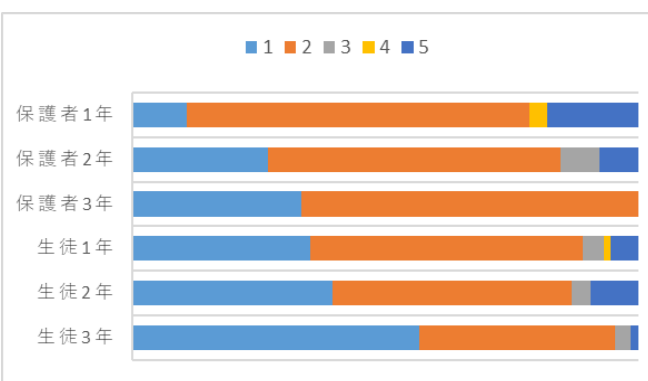
質問13. 給食の内容・量ともに適切である。

		1	2	3	4	5	合計
1	保護者1年	3	18	1	0	6	28
2	保護者2年	7	14	2	0	3	26
3	保護者3年	5	11	0	0	5	21
4	生徒1年	14	38	9	7	6	74
5	生徒2年	15	26	7	1	4	53
6	生徒3年	30	28	6	1	2	67
	合計	74	135	25	9	26	269



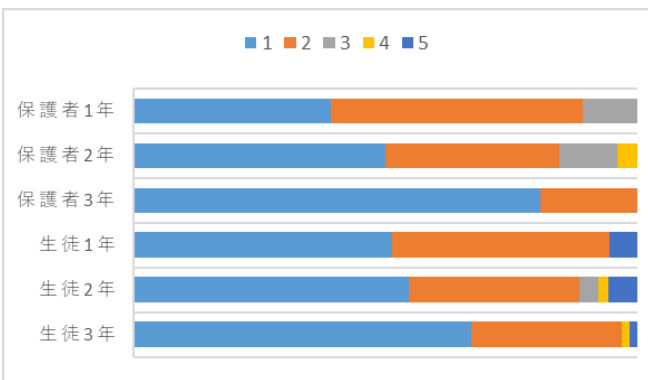
質問14. 保健、食育などの健康に関する指導や、避難訓練、交通安全等の指導は、健康で安全な生活を送るための知識を身に付けることに役立っている。

		1	2	3	4	5	合計
1	保護者1年	3	19	0	1	5	28
2	保護者2年	7	15	2	0	2	26
3	保護者3年	7	14	0	0	0	21
4	生徒1年	26	40	3	1	4	74
5	生徒2年	21	25	2	0	5	53
6	生徒3年	38	26	2	0	1	67
	合計	102	139	9	2	17	269



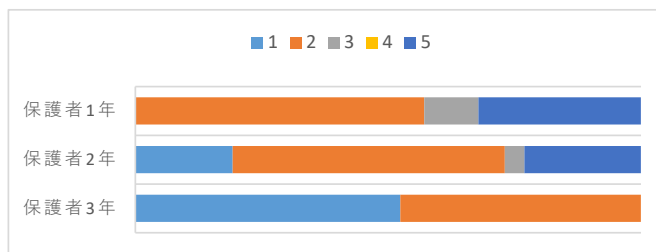
質問15. 運動会や文化発表会などの行事は、生徒の主体性を生かし、実りある行事となっている。

		1	2	3	4	5	合計
1	保護者1年	11	14	3	0	0	28
2	保護者2年	13	9	3	1	0	26
3	保護者3年	17	4	0	0	0	21
4	生徒1年	38	32	0	0	4	74
5	生徒2年	29	18	2	1	3	53
6	生徒3年	45	20	0	1	1	67
	合計	153	97	8	3	8	269



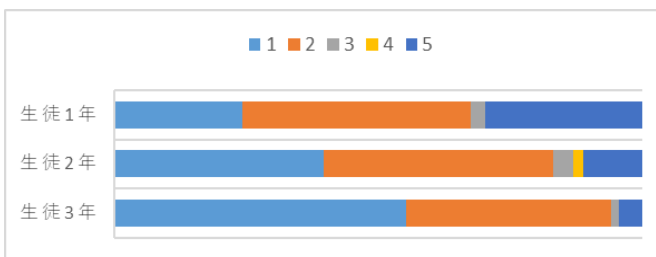
質問16. ①進路についての説明会(年2回)及び進路指導は有効に行われている。

		1	2	3	4	5	合計
1	保護者1年	0	16	3	0	9	28
2	保護者2年	5	14	1	0	6	26
3	保護者3年	11	10	0	0	0	21
	合計	16	40	4	0	15	75



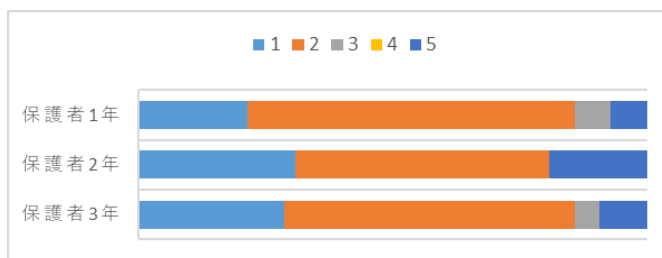
質問16. ②進路の学習は、進学や就職などの進路について理解を深め、自分の進路を考えていくために役立っている。

		1	2	3	4	5	合計
4	生徒1年	18	32	2	0	22	74
5	生徒2年	21	23	2	1	6	53
6	生徒3年	37	26	1	0	3	67
	合計	76	81	5	1	31	194



質問17. ①小5・6年生が登校し中学校教員による授業を体験することは、小・中学校間の円滑な接続を図る取り組みとして適切である。

		1	2	3	4	5	合計
1	保護者1年	6	18	2	0	2	28
2	保護者2年	8	13	0	0	5	26
3	保護者3年	6	12	1	0	2	21
	合計	20	43	3	0	9	75



質問17. ②小5・6年生のときに豊二中に登校し中学校教員による授業を体験したことは、中学校の生活についての理解を深めることに役立ち、スムーズに進学することができた。

		1	2	3	4	5	合計
4	生徒1年	14	28	13	1	18	74
5	生徒2年	14	22	5	3	9	53
6	生徒3年	17	32	4	0	14	67
	合計	45	82	22	4	41	194

