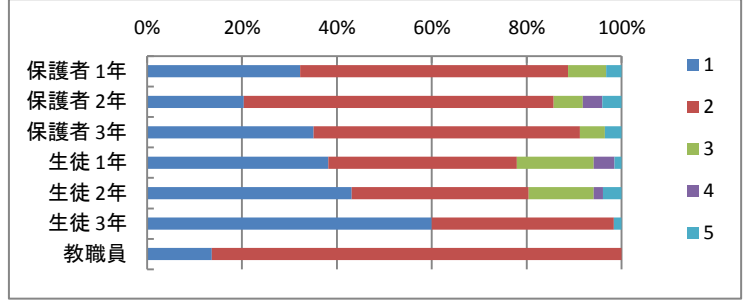


平成28年度 保護者・生徒・教職員アンケート集計結果 練馬区立豊玉第二中学校

1. とても思う 2. 思う 3. あまり思わない 4. 思わない 5. わからない

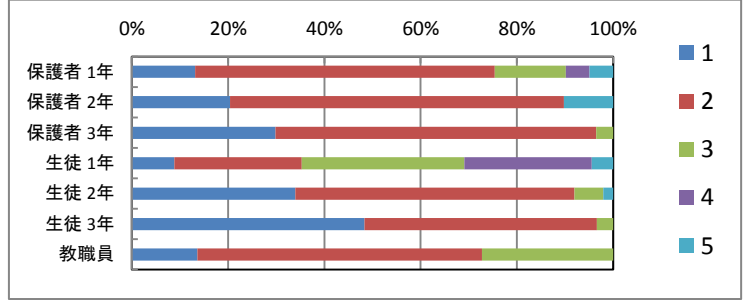
質問1. 生徒は、楽しい学校生活を送っている。

	質問1					合計
	1	2	3	4	5	
保護者 1年	20	35	5	0	2	62
保護者 2年	10	32	3	2	2	49
保護者 3年	20	32	3	0	2	57
生徒 1年	26	27	11	3	1	68
生徒 2年	22	19	7	1	2	51
生徒 3年	36	23	0	0	1	60
教職員	3	19	0	0	0	22
合計	137	187	29	6	10	369



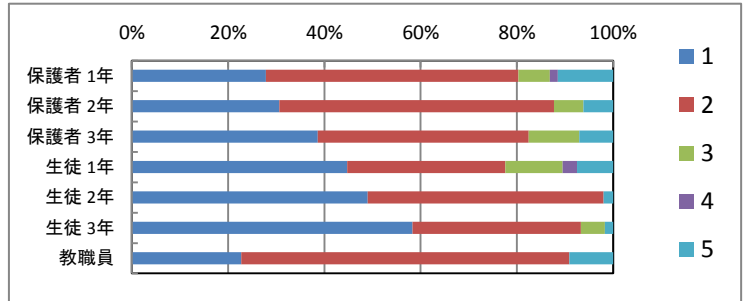
質問2. 落ち着いた学習環境の中で授業が行われている。

	質問2					合計
	1	2	3	4	5	
保護者 1年	8	38	9	3	3	61
保護者 2年	10	34	0	0	5	49
保護者 3年	17	38	2	0	0	57
生徒 1年	6	18	23	18	3	68
生徒 2年	17	29	3	0	1	50
生徒 3年	29	29	2	0	0	60
教職員	3	13	6	0	0	22
合計	90	199	45	21	12	367



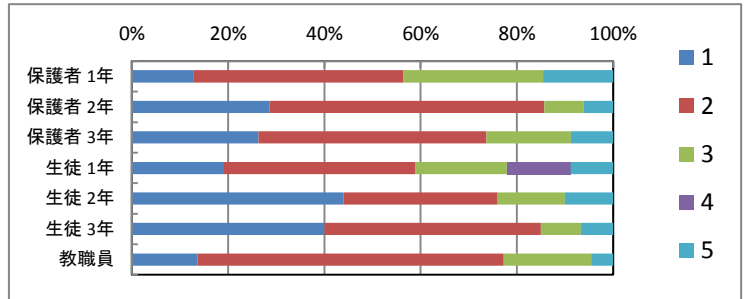
質問3. 朝の読書活動は、生徒が読書に親しみ読解力を高め
ていくために役立っている。

	質問3					合計
	1	2	3	4	5	
保護者 1年	17	32	4	1	7	61
保護者 2年	15	28	3	0	3	49
保護者 3年	22	25	5	0	4	57
生徒 1年	30	22	8	2	5	67
生徒 2年	25	25	0	0	1	51
生徒 3年	35	21	3	0	1	60
教職員	5	15	0	0	2	22
合計	149	168	24	3	23	367



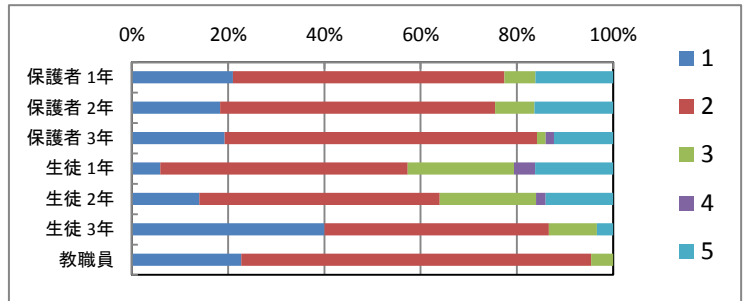
質問4. スクールライフ(連絡・日記帳)の活用は、明日の学習
への意識付けをさせるとともに、担任の生徒理解に役立ってい
る。

	質問4					合計
	1	2	3	4	5	
保護者 1年	8	27	18	0	9	62
保護者 2年	14	28	4	0	3	49
保護者 3年	15	27	10	0	5	57
生徒 1年	13	27	13	9	6	68
生徒 2年	22	16	7	0	5	50
生徒 3年	24	27	5	0	4	60
教職員	3	14	4	0	1	22
合計	99	166	61	9	33	368



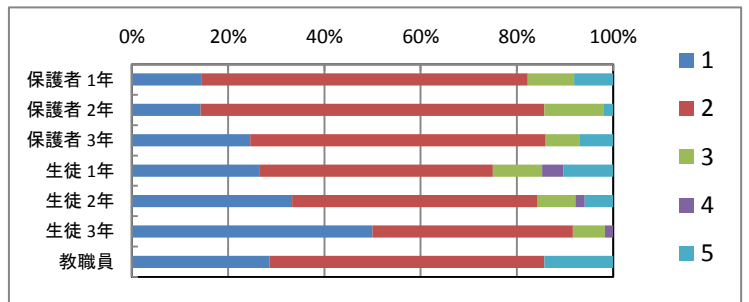
質問5. 学校は、生徒の学力の定着・向上を図るために、少人
数の習熟度別学習を取り入れた授業や、授業の改善に取り組
んでいる。

	質問5					合計
	1	2	3	4	5	
保護者 1年	13	35	4	0	10	62
保護者 2年	9	28	4	0	8	49
保護者 3年	11	37	1	1	7	57
生徒 1年	4	35	15	3	11	68
生徒 2年	7	25	10	1	7	50
生徒 3年	24	28	6	0	2	60
教職員	5	16	1	0	0	22
合計	73	204	41	5	45	368



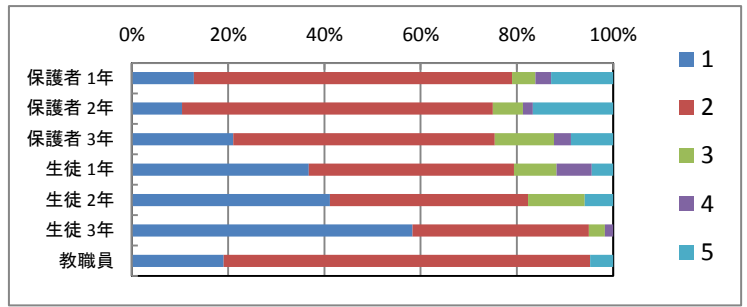
質問6. 学習指導の評価・評定の方法(成績の出し方)につい
ては保護者会での説明やプリントを読んで理解している。

	質問6					合計
	1	2	3	4	5	
保護者 1年	9	42	6	0	5	62
保護者 2年	7	35	6	0	1	49
保護者 3年	14	35	4	0	4	57
生徒 1年	18	33	7	3	7	68
生徒 2年	17	26	4	1	3	51
生徒 3年	30	25	4	1	0	60
教職員	6	12	0	0	3	21
合計	101	208	31	5	23	368



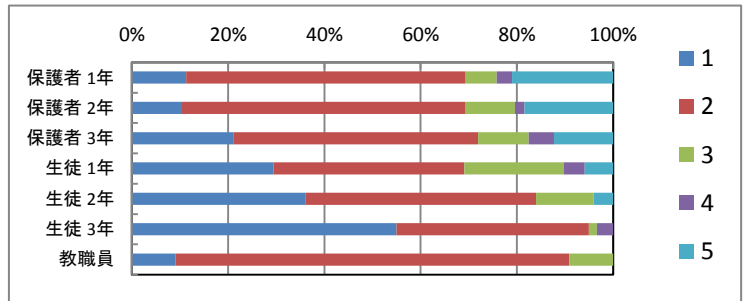
質問7. 学習指導の評価・評定は適正で信頼できる。

	質問7					合計
	1	2	3	4	5	
保護者 1年	8	41	3	2	8	62
保護者 2年	5	31	3	1	8	48
保護者 3年	12	31	7	2	5	57
生徒 1年	25	29	6	5	3	68
生徒 2年	21	21	6	0	3	51
生徒 3年	35	22	2	1	0	60
教職員	4	16	0	0	1	21
合計	110	191	27	11	28	367



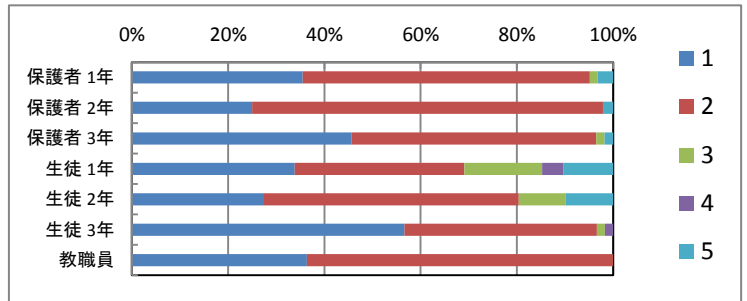
質問8. 道徳教育は道徳の時間を要として日々の生活の中で行われ、心の教育が推進されている。

	質問8					合計
	1	2	3	4	5	
保護者 1年	7	36	4	2	13	62
保護者 2年	5	29	5	1	9	49
保護者 3年	12	29	6	3	7	57
生徒 1年	20	27	14	3	4	68
生徒 2年	18	24	6	0	2	50
生徒 3年	33	24	1	2	0	60
教職員	2	18	2	0	0	22
合計	97	187	38	11	35	368



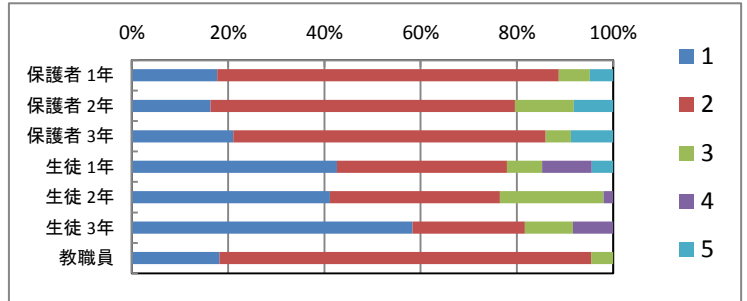
質問9. 三者面談は、学習や教育相談のために役立っている。

	質問9					合計
	1	2	3	4	5	
保護者 1年	22	37	1	0	2	62
保護者 2年	12	35	0	0	1	48
保護者 3年	26	29	1	0	1	57
生徒 1年	23	24	11	3	7	68
生徒 2年	14	27	5	0	5	51
生徒 3年	34	24	1	1	0	60
教職員	8	14	0	0	0	22
合計	139	190	19	4	16	368



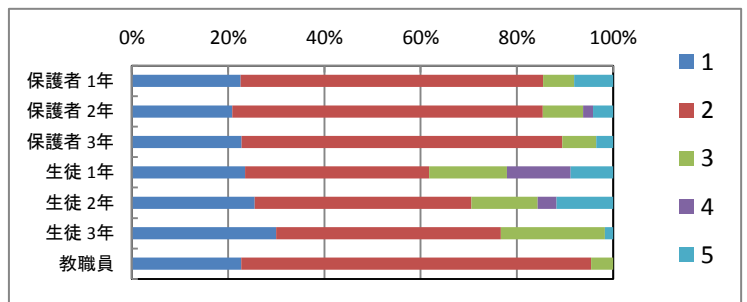
質問10. 学校経営計画、学校だより、学年だよりや各お知らせの文書等により、教育目標、指導方針及び指導内容を理解することができる。

	質問10					合計
	1	2	3	4	5	
保護者 1年	11	44	4	0	3	62
保護者 2年	8	31	6	0	4	49
保護者 3年	12	37	3	0	5	57
生徒 1年	29	24	5	7	3	68
生徒 2年	21	18	11	1	0	51
生徒 3年	35	14	6	5	0	60
教職員	4	17	1	0	0	22
合計	120	185	36	13	15	369



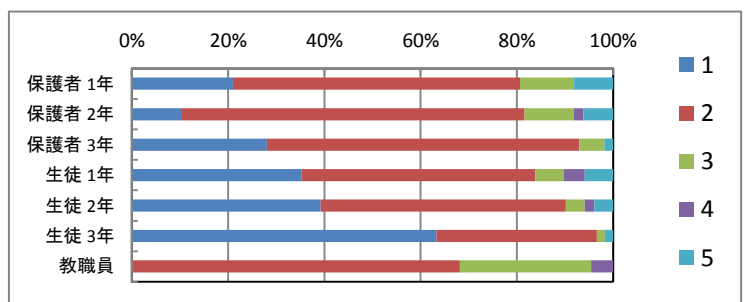
質問11. 学校公開・授業参観・道徳授業地区公開講座・保護者会は、学校と保護者・地域が理解を深める機会となっている。

	質問11					合計
	1	2	3	4	5	
保護者 1年	14	39	4	0	5	62
保護者 2年	10	31	4	1	2	48
保護者 3年	13	38	4	0	2	57
生徒 1年	16	26	11	9	6	68
生徒 2年	13	23	7	2	6	51
生徒 3年	18	28	13	0	1	60
教職員	5	16	1	0	0	22
合計	89	201	44	12	22	368



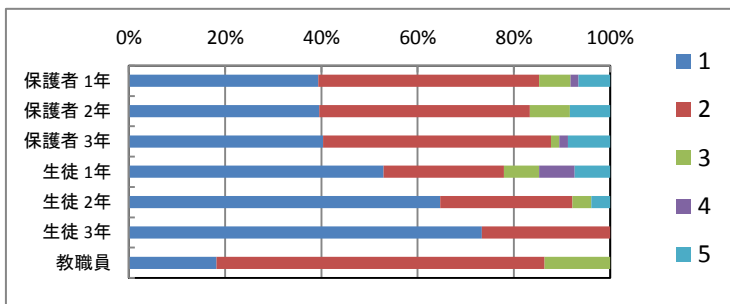
質問12. 生徒は、時間・服装・言葉遣い・挨拶などの基本的な生活習慣が身に付いている。

	質問12					合計
	1	2	3	4	5	
保護者 1年	13	37	7	0	5	62
保護者 2年	5	35	5	1	3	49
保護者 3年	16	37	3	0	1	57
生徒 1年	24	33	4	3	4	68
生徒 2年	20	26	2	1	2	51
生徒 3年	38	20	1	0	1	60
教職員	0	15	6	1	0	22
合計	116	203	28	6	16	369



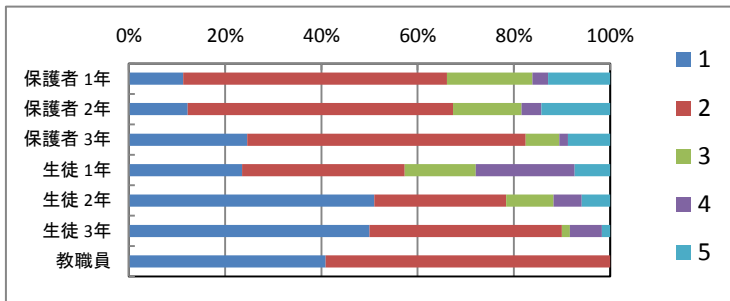
質問13. 部活動は生徒の主体性、協調性、継続性、忍耐力などを育成し、健全な心身の発達につながっている。

	質問13					合計
	1	2	3	4	5	
保護者 1年	24	28	4	1	4	61
保護者 2年	19	21	4	0	4	48
保護者 3年	23	27	1	1	5	57
生徒 1年	36	17	5	5	5	68
生徒 2年	33	14	2	0	2	51
生徒 3年	44	16	0	0	0	60
教職員	4	15	3	0	0	22
合計	183	138	19	7	20	367



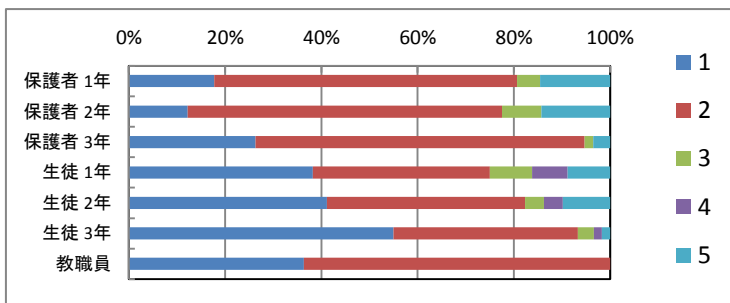
質問14. 給食の内容・量とも適切である。

	質問14					合計
	1	2	3	4	5	
保護者 1年	7	34	11	2	8	62
保護者 2年	6	27	2	2	7	49
保護者 3年	14	33	4	1	5	57
生徒 1年	16	23	10	14	5	68
生徒 2年	26	14	5	3	3	51
生徒 3年	30	24	1	4	1	60
教職員	9	13	0	0	0	22
合計	108	168	38	26	29	369



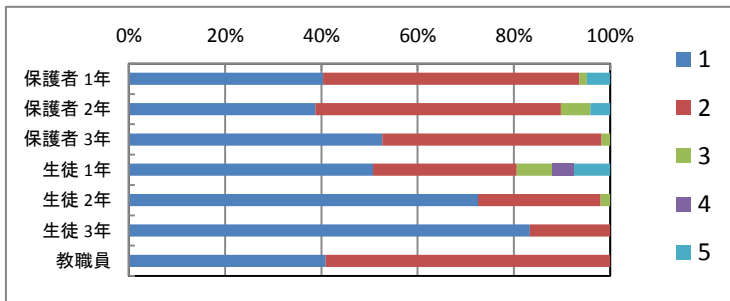
質問15. 保健、食育などの健康に関する指導や避難訓練、交通安全等の指導は適切に行われている。

	質問15					合計
	1	2	3	4	5	
保護者 1年	11	39	3	0	9	62
保護者 2年	6	32	4	0	7	49
保護者 3年	15	39	1	0	2	57
生徒 1年	26	25	6	5	6	68
生徒 2年	21	21	2	2	5	51
生徒 3年	33	23	2	1	1	60
教職員	8	14	0	0	0	22
合計	120	193	18	8	30	369



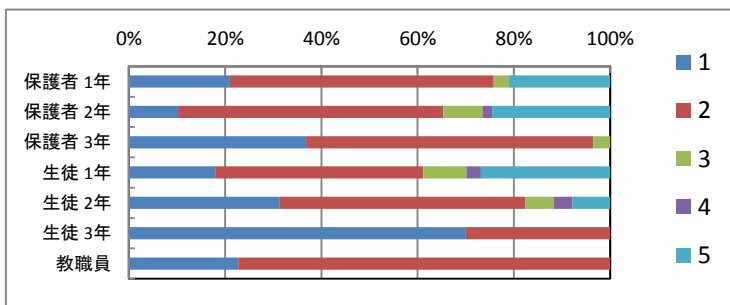
質問16. 運動会、文化発表会などの行事は生徒の主体性を生かし、実りある行事となっている。

	質問16					合計
	1	2	3	4	5	
保護者 1年	25	33	1	0	3	62
保護者 2年	19	25	3	0	2	49
保護者 3年	30	26	1	0	0	57
生徒 1年	34	20	5	3	5	67
生徒 2年	37	13	1	0	0	51
生徒 3年	50	10	0	0	0	60
教職員	9	13	0	0	0	22
合計	204	140	11	3	10	368



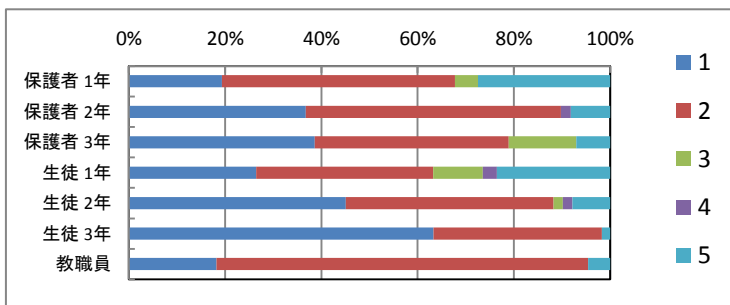
質問17. 進路についての説明会(年2回)および進路指導は有効に行われている。

	質問17					合計
	1	2	3	4	5	
保護者 1年	13	34	2	0	13	62
保護者 2年	5	27	4	1	12	49
保護者 3年	21	34	2	0	0	57
生徒 1年	12	29	6	2	18	67
生徒 2年	16	26	3	2	4	51
生徒 3年	42	18	0	0	0	60
教職員	5	17	0	0	0	22
合計	114	185	17	5	47	368



質問18. 職場訪問・職場体験等のキャリア教育や留学生交流会・ソーシャルスキルトレーニングなどの体験学習を通して、自己と他者への理解を深める学習が適切に行われている。

	質問18					合計
	1	2	3	4	5	
保護者 1年	12	30	3	0	17	62
保護者 2年	18	26	0	1	4	49
保護者 3年	22	23	8	0	4	57
生徒 1年	18	25	7	2	16	68
生徒 2年	23	22	1	1	4	51
生徒 3年	38	21	0	0	1	60
教職員	4	17	0	0	1	22
合計	135	164	19	4	47	369



質問19. 校舎や校庭、体育館(更衣棟を含む)が整備され、それらを活用した教育活動が行われている。

	質問19					合計
	1	2	3	4	5	
保護者 1年	19	35	1	1	6	62
保護者 2年	18	20	3	0	8	49
保護者 3年	22	29	4	0	2	57
生徒 1年	19	28	8	2	11	68
生徒 2年	19	20	5	0	7	51
生徒 3年	36	18	5	0	1	60
教職員	4	14	2	1	1	22
合計	137	164	28	4	36	369

質問20. 小・中学校間の円滑な接続を図るため、小5・6年生が登校し、中学校教員による授業を体験することは適切な取り組みである。

	質問20					合計
	1	2	3	4	5	
保護者 1年	30	29	1	0	2	62
保護者 2年	14	23	2	0	9	48
保護者 3年	20	27	3	1	6	57
生徒 1年	25	11	7	4	21	68
生徒 2年	12	23	4	3	9	51
生徒 3年	20	24	8	1	7	60
教職員	2	13	4	0	3	22
合計	123	150	29	9	57	368

