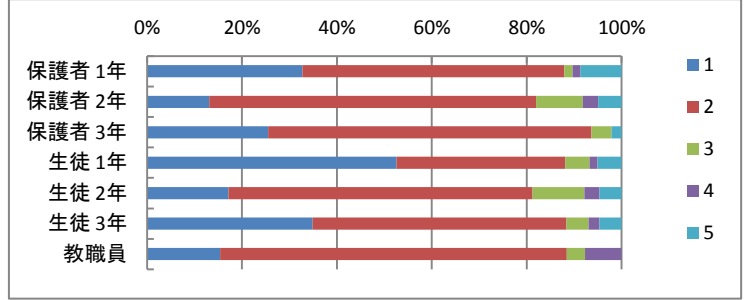


平成29年度 保護者・生徒・教職員アンケート集計結果 練馬区立豊玉第二中学校

1. とても思う 2. 思う 3. あまり思わない 4. 思わない 5. わからない

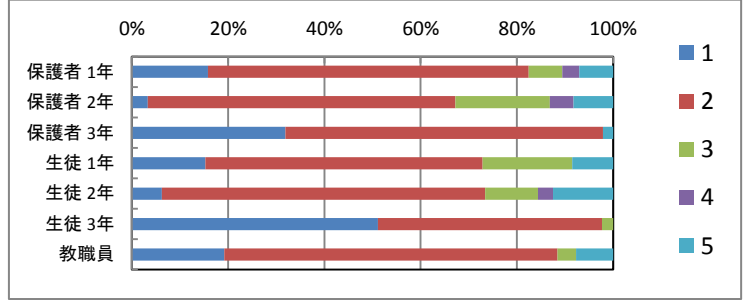
質問1. 生徒は、楽しい学校生活を送っている。

	質問1					合計
	1	2	3	4	5	
保護者 1年	19	32	1	1	5	58
保護者 2年	8	42	6	2	3	61
保護者 3年	12	32	2	0	1	47
生徒 1年	31	21	3	1	3	59
生徒 2年	11	41	6	2	3	64
生徒 3年	15	23	2	1	2	43
教職員	4	19	1	2	0	26
合計	100	210	22	9	17	358



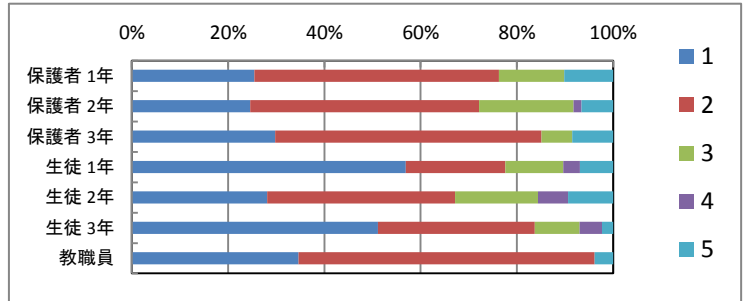
質問2. 落ち着いた学習環境の中で授業が行われている。

	質問2					合計
	1	2	3	4	5	
保護者 1年	9	38	4	2	4	57
保護者 2年	2	39	12	3	5	61
保護者 3年	15	31	0	0	1	47
生徒 1年	9	34	11	0	5	59
生徒 2年	4	43	7	2	8	64
生徒 3年	22	20	1	0	0	43
教職員	5	18	1	0	2	26
合計	66	223	36	7	25	357



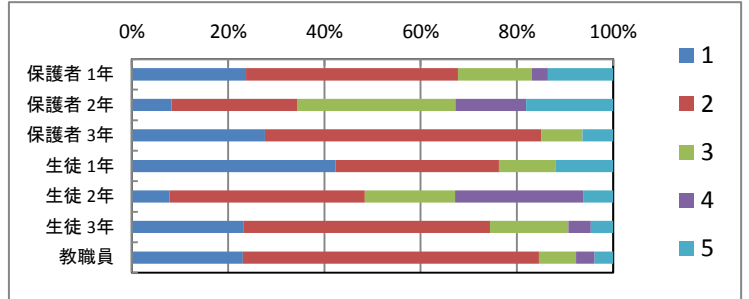
質問3. 朝の読書活動は、生徒が読書に親しみ読解力を高めていくために役立つ。

	質問3					合計
	1	2	3	4	5	
保護者 1年	15	30	8	0	6	59
保護者 2年	15	29	12	1	4	61
保護者 3年	14	26	3	0	4	47
生徒 1年	33	12	7	2	4	58
生徒 2年	18	25	11	4	6	64
生徒 3年	22	14	4	2	1	43
教職員	9	16	0	0	1	26
合計	126	152	45	9	26	358



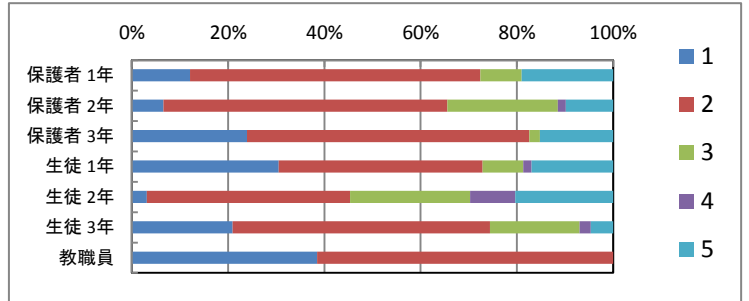
質問4. 忘れないぞう(連絡・日記帳)の活用は、明日の学習への意識付けをさせるとともに、担任の生徒理解に役立っている。

	質問4					合計
	1	2	3	4	5	
保護者 1年	14	26	9	2	8	59
保護者 2年	5	16	20	9	11	61
保護者 3年	13	27	4	0	3	47
生徒 1年	25	20	7	0	7	59
生徒 2年	5	26	12	17	4	64
生徒 3年	10	22	7	2	2	43
教職員	6	16	2	1	1	26
合計	78	153	61	31	36	359



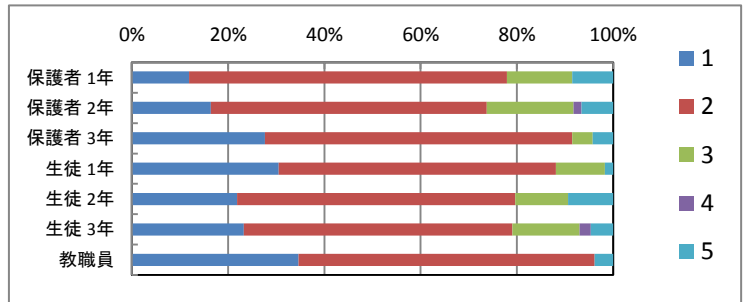
質問5. 学校は、生徒の学力の定着・向上を図るために、少人数の習熟度別学習を取り入れた授業や、授業の改善に取り組んでいる。

	質問5					合計
	1	2	3	4	5	
保護者 1年	7	35	5	0	11	58
保護者 2年	4	36	14	1	6	61
保護者 3年	11	27	1	0	7	46
生徒 1年	18	25	5	1	10	59
生徒 2年	2	27	16	6	13	64
生徒 3年	9	23	8	1	2	43
教職員	10	16	0	0	0	26
合計	61	189	49	9	49	368



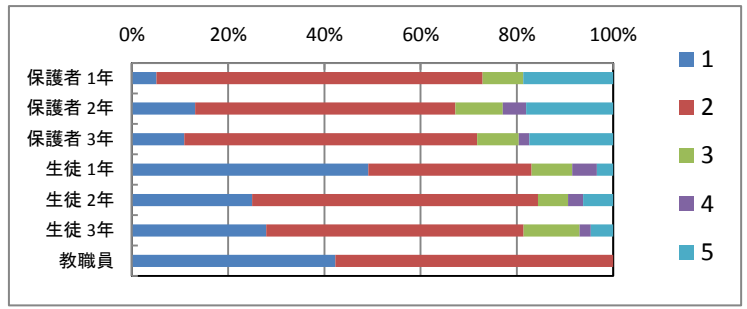
質問6. 学習指導の評価・評定の方法(成績の出し方)については保護者会での説明やプリントを読んで理解している。

	質問6					合計
	1	2	3	4	5	
保護者 1年	7	39	8	0	5	59
保護者 2年	10	35	11	1	4	61
保護者 3年	13	30	2	0	2	47
生徒 1年	18	34	6	0	1	59
生徒 2年	14	37	7	0	6	64
生徒 3年	10	24	6	1	2	43
教職員	9	16	0	0	1	26
合計	81	215	40	2	21	368



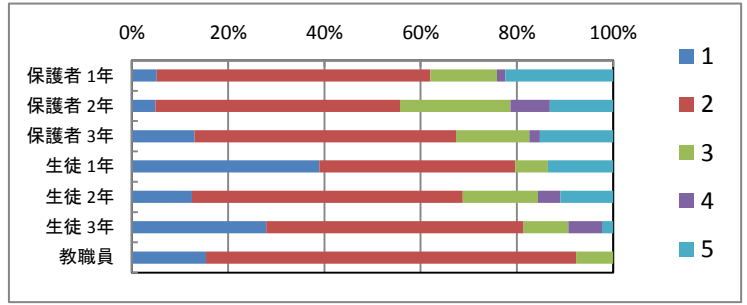
質問7. 学習指導の評価・評定は適正で信頼できる。

	質問7					合計
	1	2	3	4	5	
保護者 1年	3	40	5	0	11	59
保護者 2年	8	33	6	3	11	61
保護者 3年	5	28	4	1	8	46
生徒 1年	29	20	5	3	2	59
生徒 2年	16	38	4	2	4	64
生徒 3年	12	23	5	1	2	43
教職員	11	15	0	0	0	26
合計	84	197	29	10	38	358



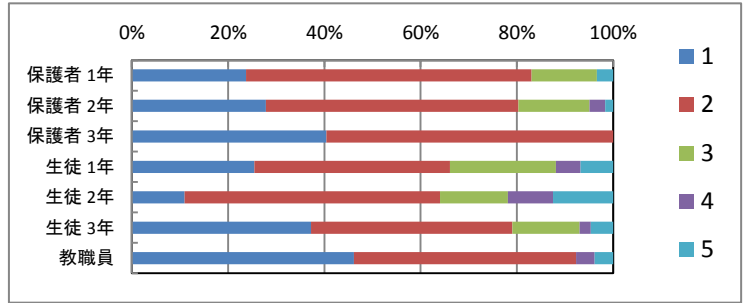
質問8. 道徳教育は道徳の時間を要として日々の生活の中で行われ、心の教育が推進されている。

	質問8					合計
	1	2	3	4	5	
保護者 1年	3	33	8	1	13	58
保護者 2年	3	31	14	5	8	61
保護者 3年	6	25	7	1	7	46
生徒 1年	23	24	4	0	8	59
生徒 2年	8	36	10	3	7	64
生徒 3年	12	23	4	3	1	43
教職員	4	20	2	0	0	26
合計	59	192	49	13	44	357



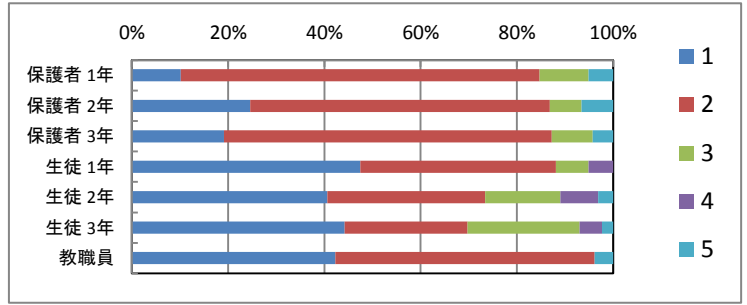
質問9. 三者面談は、学習や教育相談のために役立っている。

	質問9					合計
	1	2	3	4	5	
保護者 1年	14	35	8	0	2	59
保護者 2年	17	32	2	2	1	61
保護者 3年	19	28	0	0	0	47
生徒 1年	15	24	13	3	4	59
生徒 2年	7	34	9	6	8	64
生徒 3年	16	18	6	1	2	43
教職員	12	12	0	1	1	26
合計	100	183	45	13	18	359



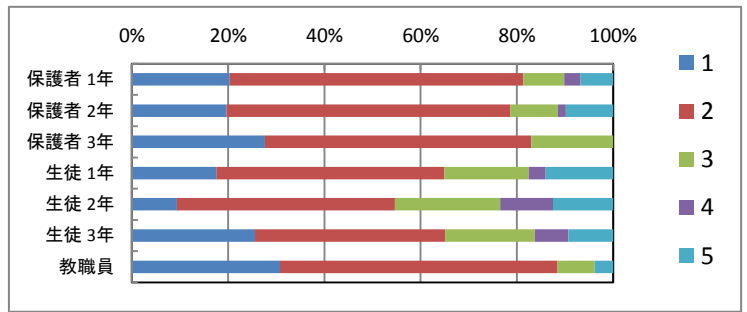
質問10. 学校経営計画、学校だより、学年だよりや各お知らせの文書等により、教育目標、指導方針及び指導内容を理解することができる。

	質問10					合計
	1	2	3	4	5	
保護者 1年	6	44	6	0	3	59
保護者 2年	15	38	4	0	4	61
保護者 3年	9	32	4	0	2	47
生徒 1年	28	24	4	3	0	59
生徒 2年	26	21	10	5	2	64
生徒 3年	19	11	10	2	1	43
教職員	11	14	0	0	1	26
合計	114	184	38	10	13	359



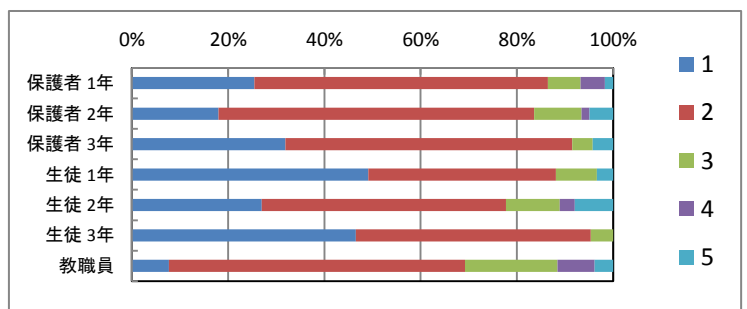
質問11. 学校公開・授業参観・道徳授業地区公開講座・保護者会は、学校と保護者・地域が理解を深める機会となっている。

	質問11					合計
	1	2	3	4	5	
保護者 1年	12	36	5	2	4	59
保護者 2年	12	36	6	1	6	61
保護者 3年	13	26	8	0	0	47
生徒 1年	10	27	10	2	8	57
生徒 2年	6	29	14	7	8	64
生徒 3年	11	17	8	3	4	43
教職員	8	15	2	0	1	26
合計	72	186	53	15	31	357



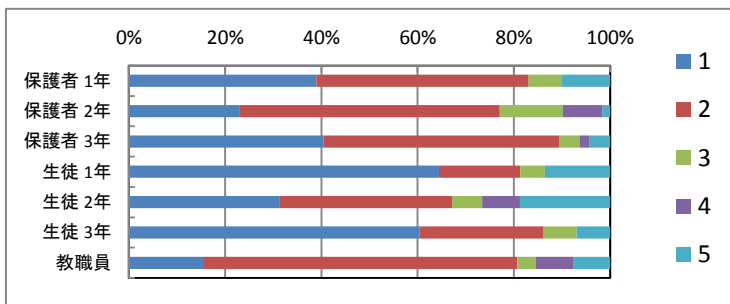
質問12. 生徒は、時間・服装・言葉遣い・挨拶などの基本的な生活習慣が身に付いている。

	質問12					合計
	1	2	3	4	5	
保護者 1年	15	36	4	3	1	59
保護者 2年	11	40	6	1	3	61
保護者 3年	15	28	2	0	2	47
生徒 1年	29	23	5	0	2	59
生徒 2年	17	32	7	2	5	63
生徒 3年	20	21	2	0	0	43
教職員	2	16	5	2	1	26
合計	109	196	31	8	14	358



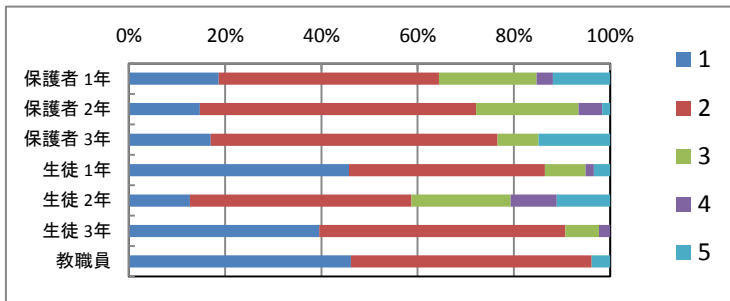
質問13. 部活動は生徒の主体性、協調性、継続性、忍耐力などを育成し、健全な心身の発達につながっている。

	質問13					合計
	1	2	3	4	5	
保護者 1年	23	26	4	0	6	59
保護者 2年	14	33	8	5	1	61
保護者 3年	19	23	2	1	2	47
生徒 1年	38	10	3	0	8	59
生徒 2年	20	23	4	5	12	64
生徒 3年	26	11	3	0	3	43
教職員	4	17	1	2	2	26
合計	144	143	25	13	34	359



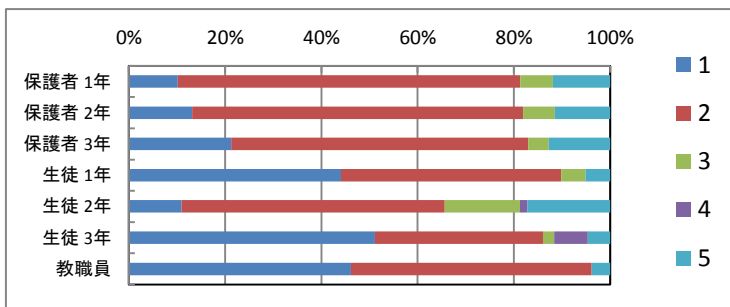
質問14. 給食の内容・量とも適切である。

	質問14					合計
	1	2	3	4	5	
保護者 1年	11	27	12	2	7	59
保護者 2年	9	35	13	3	1	61
保護者 3年	8	28	4	0	7	47
生徒 1年	27	24	5	1	2	59
生徒 2年	8	29	13	6	7	63
生徒 3年	17	22	3	1	0	43
教職員	12	13	0	0	1	26
合計	92	178	50	13	25	358



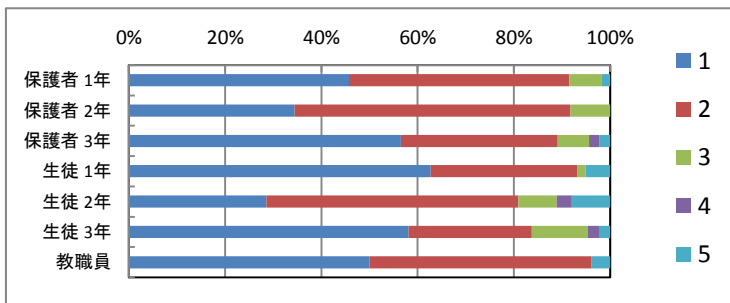
質問15. 保健、食育などの健康に関する指導や避難訓練、交通安全等の指導は適切に行われている。

	質問15					合計
	1	2	3	4	5	
保護者 1年	6	42	4	0	7	59
保護者 2年	8	42	4	0	7	61
保護者 3年	10	29	2	0	6	47
生徒 1年	26	27	3	0	3	59
生徒 2年	7	35	10	1	11	64
生徒 3年	22	15	1	3	2	43
教職員	12	13	0	0	1	26
合計	91	203	24	4	37	359



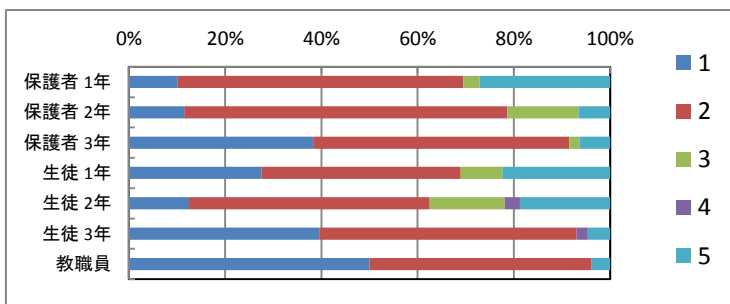
質問16. 運動会、文化発表会などの行事は生徒の主体性を生かし、実りある行事となっている。

	質問16					合計
	1	2	3	4	5	
保護者 1年	27	27	4	0	1	59
保護者 2年	21	35	5	0	0	61
保護者 3年	26	15	3	1	1	46
生徒 1年	37	18	1	0	3	59
生徒 2年	18	33	5	2	5	63
生徒 3年	25	11	5	1	1	43
教職員	13	12	0	0	1	26
合計	167	151	23	4	12	357



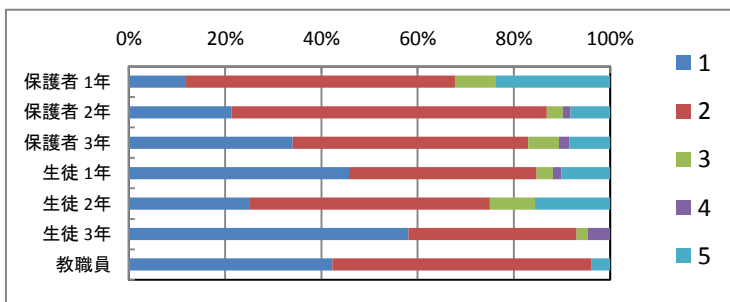
質問17. 進路についての説明会(年2回)および進路指導は有効に行われている。

	質問17					合計
	1	2	3	4	5	
保護者 1年	6	35	2	0	16	59
保護者 2年	7	41	9	0	4	61
保護者 3年	18	25	1	0	3	47
生徒 1年	16	24	5	0	13	58
生徒 2年	8	32	10	2	12	64
生徒 3年	17	23	0	1	2	43
教職員	13	12	0	0	1	26
合計	85	192	27	3	51	358



質問18. 職場体験等のキャリア教育や留学生交流会・ソーシャルスキルトレーニングなどの体験学習を通して、自己と他者への理解を深める学習が適切に行われている。

	質問18					合計
	1	2	3	4	5	
保護者 1年	7	33	5	0	14	59
保護者 2年	13	40	2	1	5	61
保護者 3年	16	23	3	1	4	47
生徒 1年	27	23	2	1	6	59
生徒 2年	16	32	6	0	10	64
生徒 3年	25	15	1	2	0	43
教職員	11	14	0	0	1	26
合計	115	180	19	5	40	359



質問19. 校舎や校庭、体育館(更衣棟を含む)が整備され、それらを活用した教育活動が行われている。

	質問19					合計
	1	2	3	4	5	
保護者 1年	14	35	4	0	6	59
保護者 2年	17	38	5	0	1	61
保護者 3年	17	23	3	0	4	47
生徒 1年	33	15	2	1	8	59
生徒 2年	8	30	10	5	11	64
生徒 3年	12	23	4	1	3	43
教職員	8	15	0	2	1	26
合計	109	179	28	9	34	359

質問20. 小・中学校間の円滑な接続を図るため、小5・6年生が登校し、中学校教員による授業を体験することは適切な取り組みである。

	質問20					合計
	1	2	3	4	5	
保護者 1年	24	33	1	0	1	59
保護者 2年	26	31	1	0	3	61
保護者 3年	13	23	0	0	11	47
生徒 1年	18	23	3	1	14	59
生徒 2年	9	22	15	3	15	64
生徒 3年	8	24	2	2	7	43
教職員	6	15	2	1	2	26
合計	104	171	24	7	53	359

