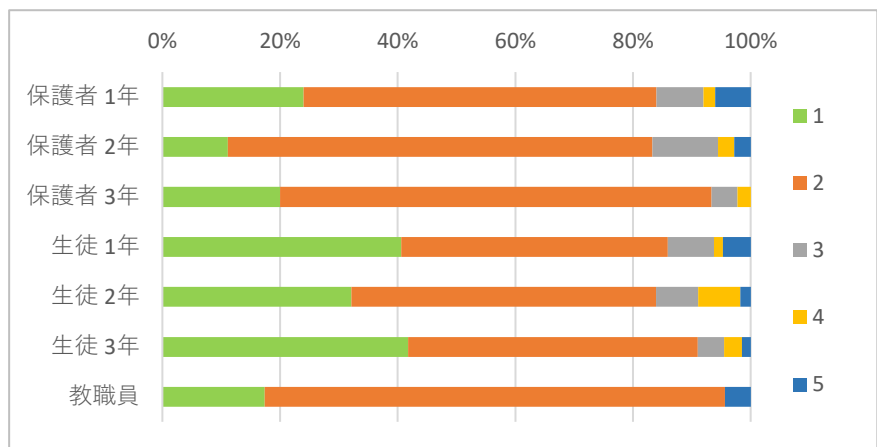


令和5年度保護者・生徒・教職員アンケート集計結果 練馬区豊玉第二中学校

質問1. 生徒は、楽しい学校生活を送っている。

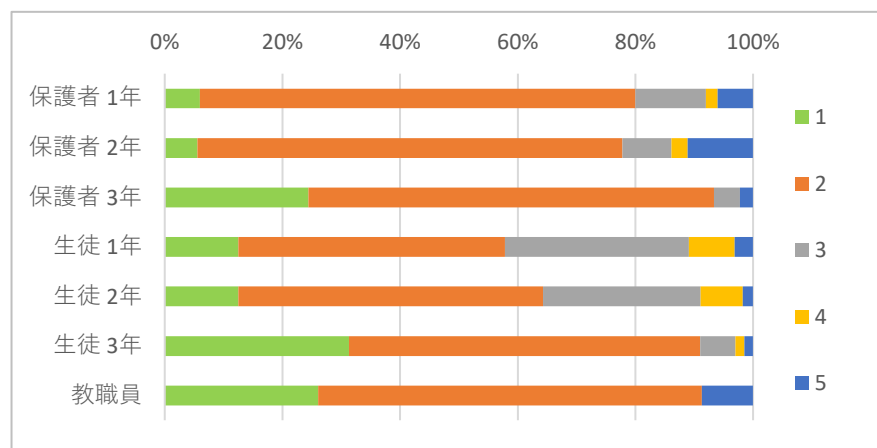
	1	2	3	4	5	合計
保護者 1年	12	30	4	1	3	50
保護者 2年	4	26	4	1	1	36
保護者 3年	9	33	2	1	0	45
生徒 1年	26	29	5	1	3	64
生徒 2年	18	29	4	4	1	56
生徒 3年	28	33	3	2	1	67
教職員	4	18	0	0	1	23
合計	101	198	22	10	10	341

①とても思う ②思う ③あまり思わない ④思わない ⑤わからない



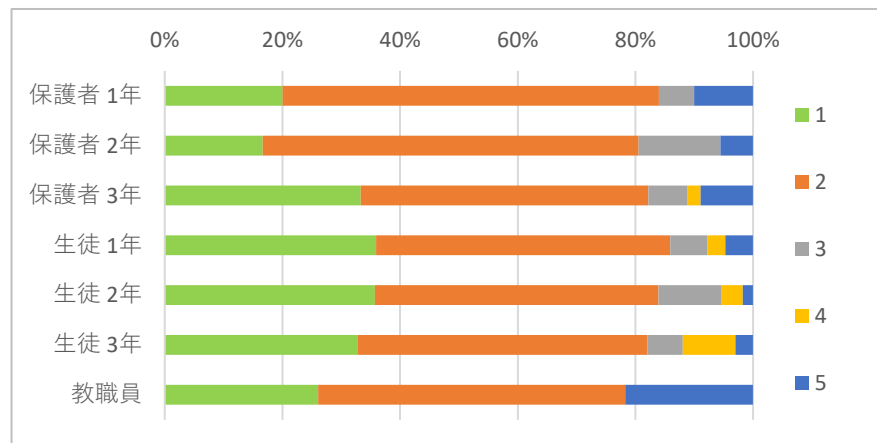
質問2. 落ち着いた学習環境の中で授業が行われている。

	1	2	3	4	5	合計
保護者 1年	3	37	6	1	3	50
保護者 2年	2	26	3	1	4	36
保護者 3年	11	31	2	0	1	45
生徒 1年	8	29	20	5	2	64
生徒 2年	7	29	15	4	1	56
生徒 3年	21	40	4	1	1	67
教職員	6	15	0	0	2	23
合計	58	207	50	12	14	341



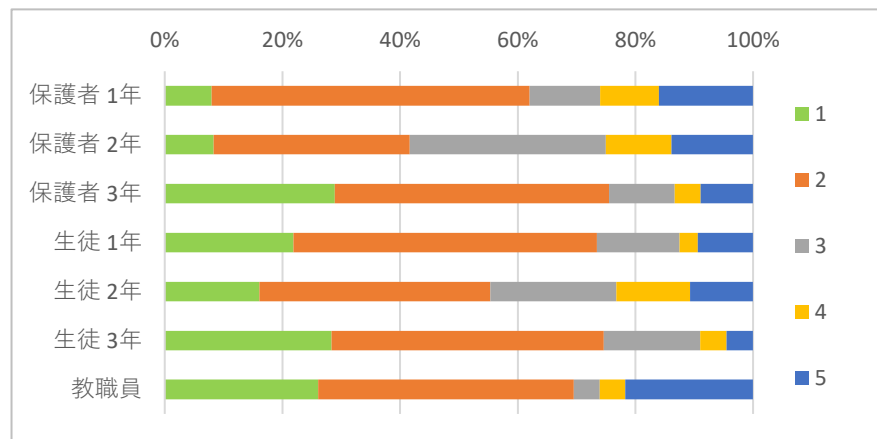
質問3. 朝の読書活動は、生徒が読書に親しみ読解力を高めていくために役立っている。

	1	2	3	4	5	合計
保護者 1年	10	32	3	0	5	50
保護者 2年	6	23	5	0	2	36
保護者 3年	15	22	3	1	4	45
生徒 1年	23	32	4	2	3	64
生徒 2年	20	27	6	2	1	56
生徒 3年	22	33	4	6	2	67
教職員	6	12	0	0	5	23
合計	102	181	25	11	22	341



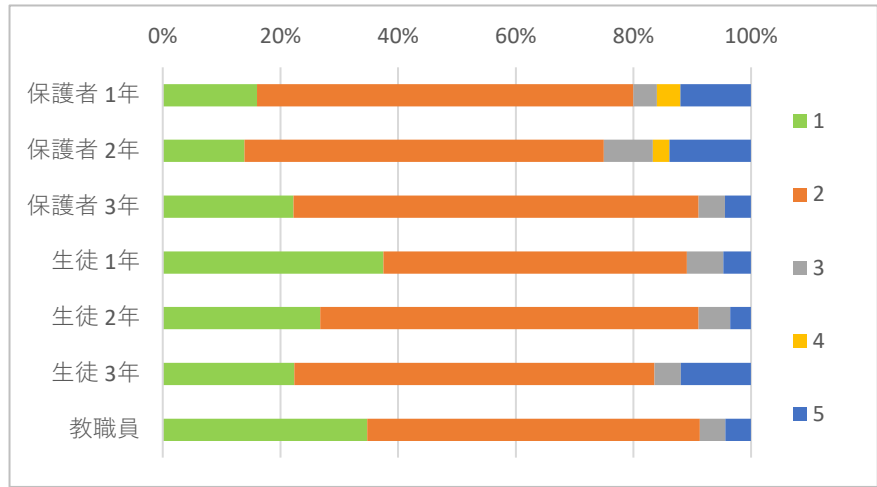
質問4. 忘れないぞう（連絡・日記帳）の活用は、明日の学習への意識付けをさせるとともに、担任の生徒理解に役立っている。

	1	2	3	4	5	合計
保護者 1年	4	27	6	5	8	50
保護者 2年	3	12	12	4	5	36
保護者 3年	13	21	5	2	4	45
生徒 1年	14	33	9	2	6	64
生徒 2年	9	22	12	7	6	56
生徒 3年	19	31	11	3	3	67
教職員	6	10	1	1	5	23
合計	68	156	56	24	37	341



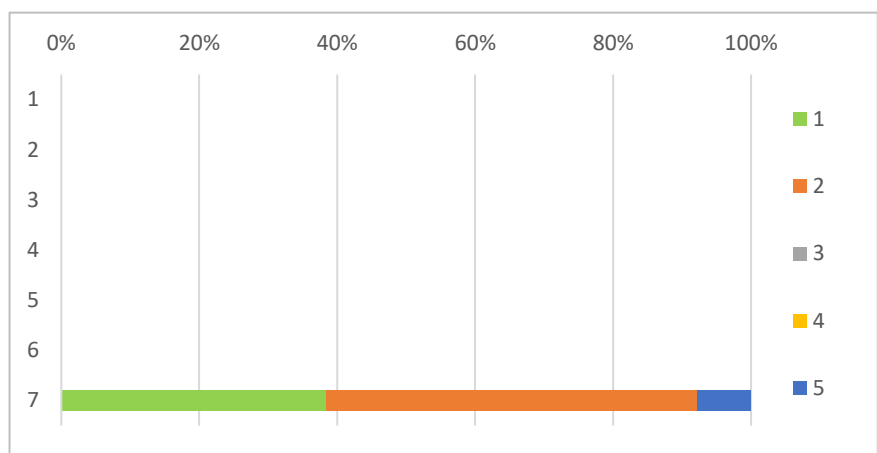
質問5. 学校は、生徒の学力の定着・向上を図るために、少人数の習熟度別学習を取り入れた授業や、授業の改善に取り組んでいる。

	1	2	3	4	5	合計
保護者 1年	8	32	2	2	6	50
保護者 2年	5	22	3	1	5	36
保護者 3年	10	31	2	0	2	45
生徒 1年	24	33	4	0	3	64
生徒 2年	15	36	3	0	2	56
生徒 3年	15	41	3	0	8	67
教職員	8	13	1	0	1	23
合計	85	208	18	3	27	341



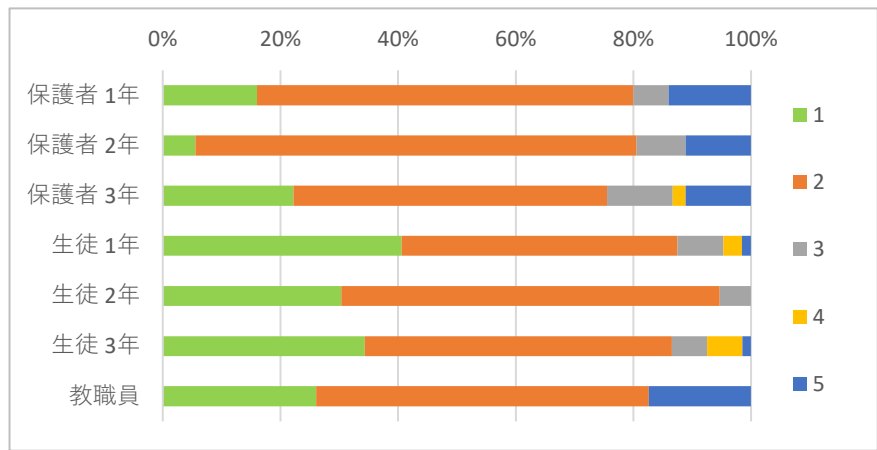
質問(教員のみ). 教科指導の評価・評定の方法(成績の出し方)について生徒が理解できるように説明している。

	1	2	3	4	5	合計
保護者 1年						0
保護者 2年						0
保護者 3年						0
生徒 1年						0
生徒 2年						0
生徒 3年						0
教職員	8	10	0	0	5	23
合計	8	10	0	0	5	23



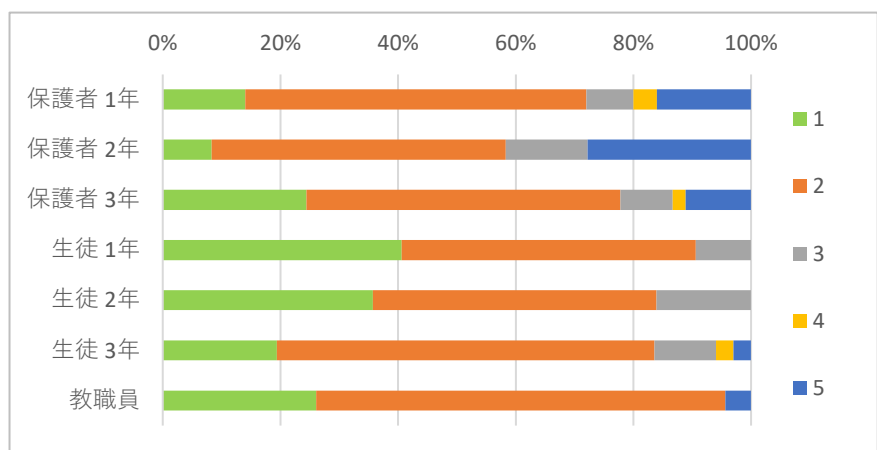
質問6. 教科指導の評価・評定は適正で信頼できる。

	1	2	3	4	5	合計
保護者 1年	8	32	3	0	7	50
保護者 2年	2	27	3	0	4	36
保護者 3年	10	24	5	1	5	45
生徒 1年	26	30	5	2	1	64
生徒 2年	17	36	3	0	0	56
生徒 3年	23	35	4	4	1	67
教職員	6	13	0	0	4	23
合計	92	197	23	7	22	341



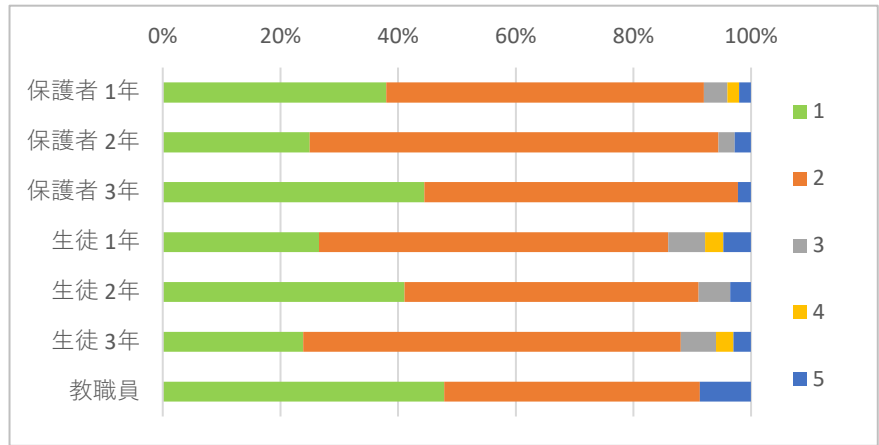
質問7. 道徳教育は道徳の時間を要として日々の生活の中で行われ、心の教育が推進されている。

	1	2	3	4	5	合計
保護者 1年	7	29	4	2	8	50
保護者 2年	3	18	5	0	10	36
保護者 3年	11	24	4	1	5	45
生徒 1年	26	32	6	0	0	64
生徒 2年	20	27	9	0	0	56
生徒 3年	13	43	7	2	2	67
教職員	6	16	0	0	1	23
合計	86	189	35	5	26	341



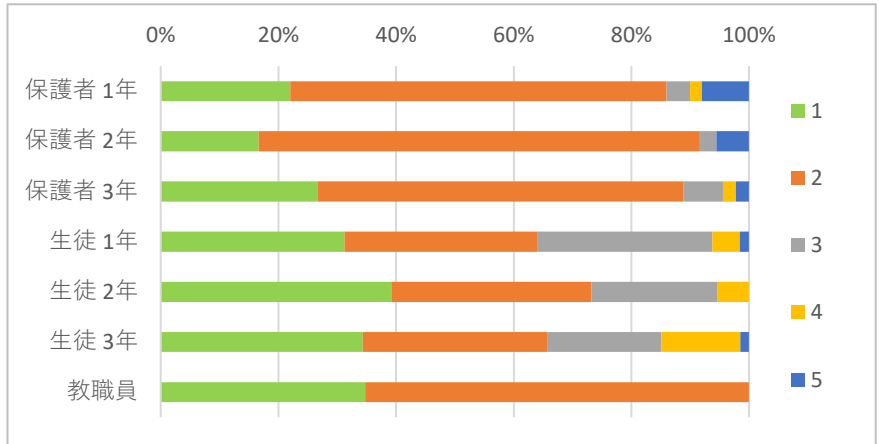
質問8. 三者面談は、学習や教育相談のために役立っている。

	1	2	3	4	5	合計
保護者 1年	19	27	2	1	1	50
保護者 2年	9	25	1	0	1	36
保護者 3年	20	24	0	0	1	45
生徒 1年	17	38	4	2	3	64
生徒 2年	23	28	3	0	2	56
生徒 3年	16	43	4	2	2	67
教職員	11	10	0	0	2	23
合計	115	195	14	5	12	341



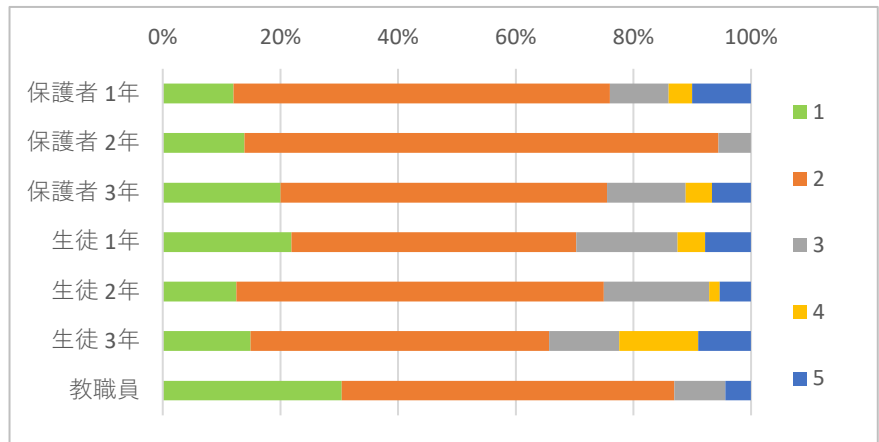
質問9. 学校経営計画、学校だより、学年だよりや各お知らせの文書等により、教育目標、指導方針及び指導内容を理解することができる。

	1	2	3	4	5	合計
保護者 1年	11	32	2	1	4	50
保護者 2年	6	27	1	0	2	36
保護者 3年	12	28	3	1	1	45
生徒 1年	20	21	19	3	1	64
生徒 2年	22	19	12	3	0	56
生徒 3年	23	21	13	9	1	67
教職員	8	15	0	0	0	23
合計	102	163	50	17	9	341



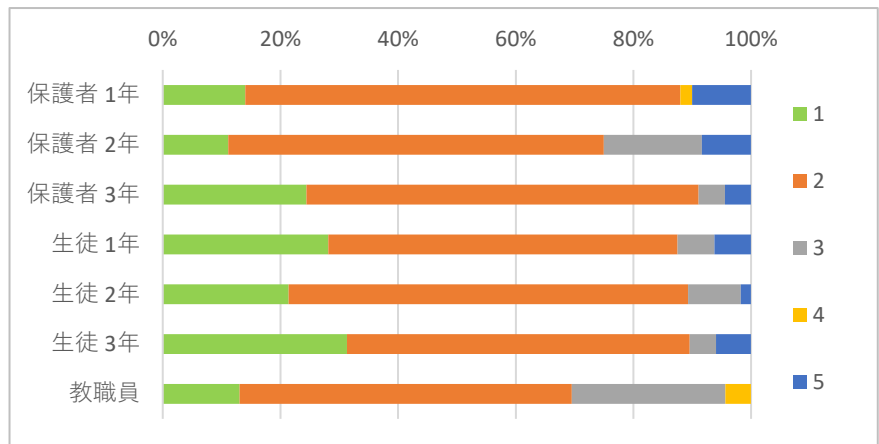
質問10. 学校公開・授業参観・道徳授業地区公開講座・保護者会は、学校と保護者・地域が理解を深める機会となっている。

	1	2	3	4	5	合計
保護者 1年	6	32	5	2	5	50
保護者 2年	5	29	2	0	0	36
保護者 3年	9	25	6	2	3	45
生徒 1年	14	31	11	3	5	64
生徒 2年	7	35	10	1	3	56
生徒 3年	10	34	8	9	6	67
教職員	7	13	2	0	1	23
合計	58	199	44	17	23	341



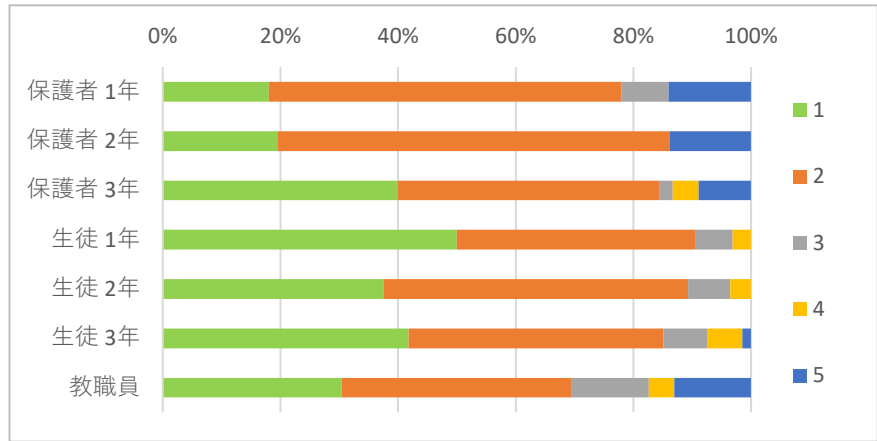
質問11. 生徒は、時間・服装・言葉遣い・挨拶などの基本的な生活習慣が身に付いている。

	1	2	3	4	5	合計
保護者 1年	7	37	0	1	5	50
保護者 2年	4	23	6	0	3	36
保護者 3年	11	30	2	0	2	45
生徒 1年	18	38	4	0	4	64
生徒 2年	12	38	5	0	1	56
生徒 3年	21	39	3	0	4	67
教職員	3	13	6	1	0	23
合計	76	218	26	2	19	341



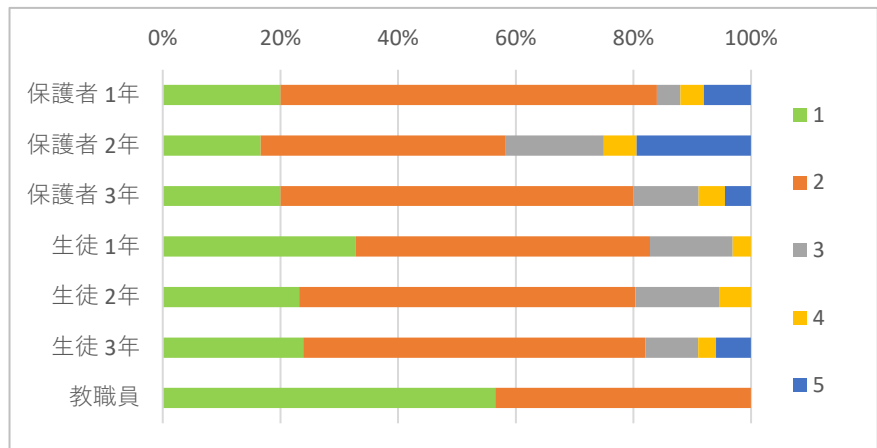
質問12. 部活動は生徒の主体性、協調性、継続性、忍耐力などを育成し、健全な心身の発達に繋がっている。

	1	2	3	4	5	合計
保護者 1年	9	30	4	0	7	50
保護者 2年	7	24	0	0	5	36
保護者 3年	18	20	1	2	4	45
生徒 1年	32	26	4	2	0	64
生徒 2年	21	29	4	2	0	56
生徒 3年	28	29	5	4	1	67
教職員	7	9	3	1	3	23
合計	122	167	21	11	20	341



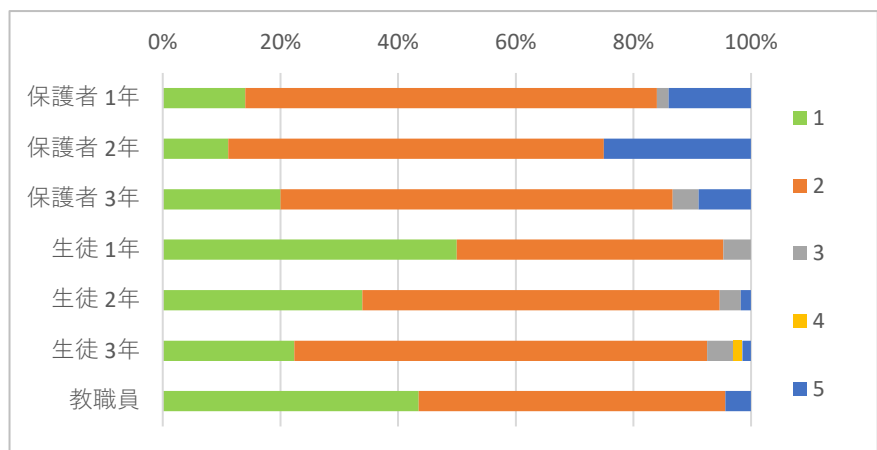
質問13. 給食の内容・量ともに適切である。

	1	2	3	4	5	合計
保護者 1年	10	32	2	2	4	50
保護者 2年	6	15	6	2	7	36
保護者 3年	9	27	5	2	2	45
生徒 1年	21	32	9	2	0	64
生徒 2年	13	32	8	3	0	56
生徒 3年	16	39	6	2	4	67
教職員	13	10	0	0	0	23
合計	88	187	36	13	17	341



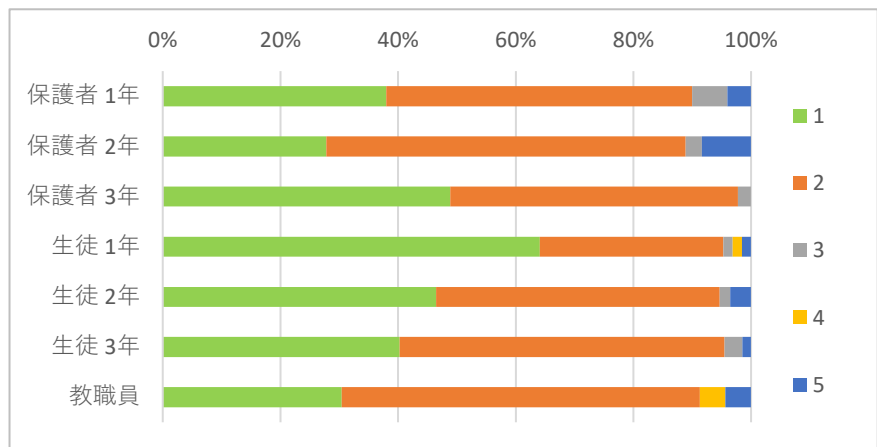
質問14. 保健、食育などの健康に関する指導や避難訓練、交通安全等の指導は適切に行われている。

	1	2	3	4	5	合計
保護者 1年	7	35	1	0	7	50
保護者 2年	4	23	0	0	9	36
保護者 3年	9	30	2	0	4	45
生徒 1年	32	29	3	0	0	64
生徒 2年	19	34	2	0	1	56
生徒 3年	15	47	3	1	1	67
教職員	10	12	0	0	1	23
合計	96	210	11	1	23	341



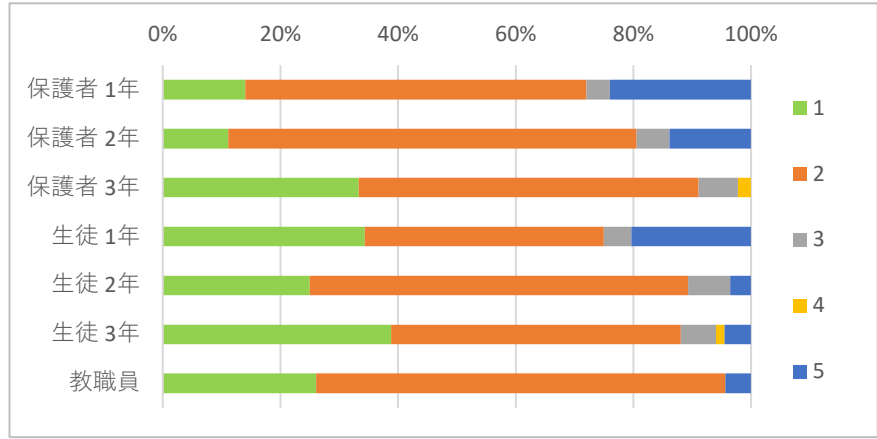
質問15. 運動会や文化発表会などの行事は生徒の主体性を生かし、実りある行事となっている。

	1	2	3	4	5	合計
保護者 1年	19	26	3	0	2	50
保護者 2年	10	22	1	0	3	36
保護者 3年	22	22	1	0	0	45
生徒 1年	41	20	1	1	1	64
生徒 2年	26	27	1	0	2	56
生徒 3年	27	37	2	0	1	67
教職員	7	14	0	1	1	23
合計	152	168	9	2	10	341



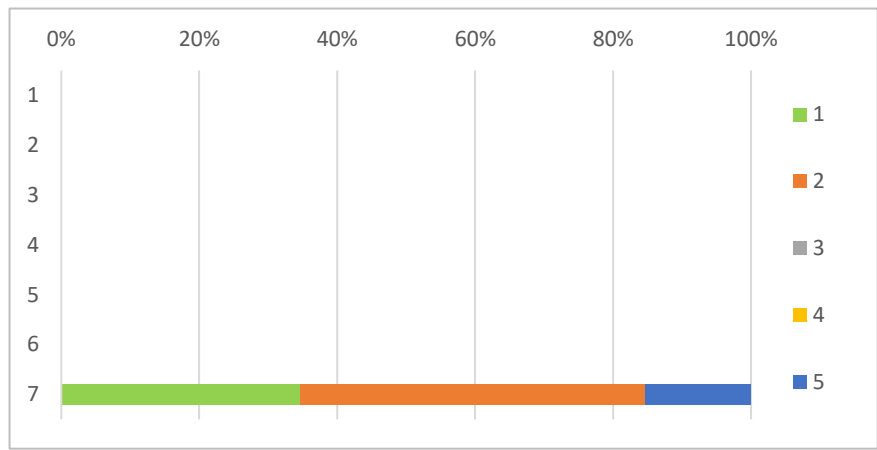
質問16. 進路についての説明会（年2回）及び進路指導は有効に行われている。

	1	2	3	4	5	合計
保護者 1年	7	29	2	0	12	50
保護者 2年	4	25	2	0	5	36
保護者 3年	15	26	3	1	0	45
生徒 1年	22	26	3	0	13	64
生徒 2年	14	36	4	0	2	56
生徒 3年	26	33	4	1	3	67
教職員	6	16	0	0	1	23
合計	94	191	18	2	36	341



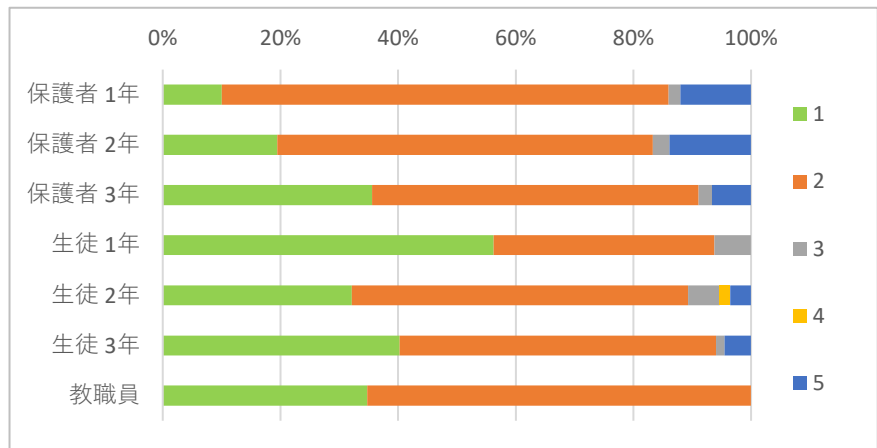
質問（教員のみ）. 職場体験等のキャリア教育や留学生交流会・ソーシャルスキルトレーニングなどの体験学習を通して、自己と他者への理解を深める学習が適切に行われている。

	1	2	3	4	5	合計
保護者 1年						0
保護者 2年						0
保護者 3年						0
生徒 1年						0
生徒 2年						0
生徒 3年						0
教職員	11	10	0	0	2	23
合計	11	10	0	0	2	23



質問17. 校舎や校庭、体育館（更衣棟を含む）が整備され、それらを活用した教育活動が行われている。

	1	2	3	4	5	合計
保護者 1年	5	38	1	0	6	50
保護者 2年	7	23	1	0	5	36
保護者 3年	16	25	1	0	3	45
生徒 1年	36	24	4	0	0	64
生徒 2年	18	32	3	1	2	56
生徒 3年	27	36	1	0	3	67
教職員	8	15	0	0	0	23
合計	117	193	11	1	19	341



質問18. 小・中学校間の円滑な接続を図るため、小5・6年生が登校し、中学校教員による授業を体験することは、適切な取り組みである。

	1	2	3	4	5	合計
保護者 1年	16	30	1	0	3	50
保護者 2年	7	24	3	0	2	36
保護者 3年	18	24	3	0	0	45
生徒 1年	24	26	5	2	7	64
生徒 2年	11	35	3	2	5	56
生徒 3年	14	38	5	4	6	67
教職員	7	13	2	0	1	23
合計	97	190	22	8	24	341

