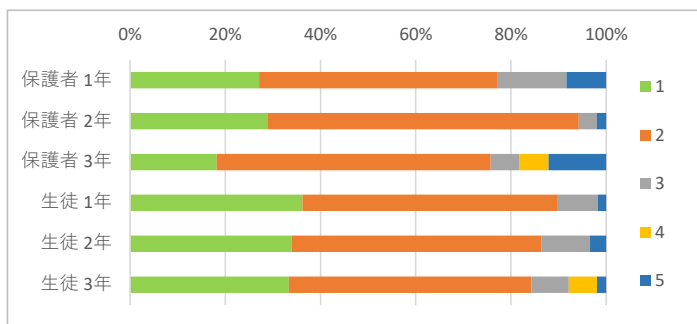


# 令和6年度保護者・生徒・教職員アンケート集計結果 練馬区豊玉第二中学校

質問1. 生徒は、楽しい学校生活を送っている。

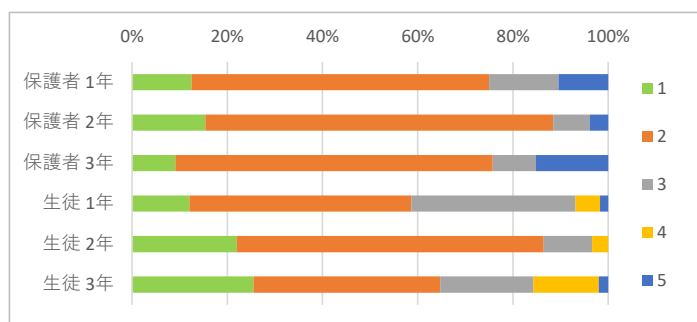
	1	2	3	4	5	合計
保護者 1年	13	24	7	0	4	48
保護者 2年	15	34	2	0	1	52
保護者 3年	6	19	2	2	4	33
生徒 1年	21	31	5	0	1	58
生徒 2年	20	31	6	0	2	59
生徒 3年	17	26	4	3	1	51
<b>合計</b>	<b>92</b>	<b>165</b>	<b>26</b>	<b>5</b>	<b>13</b>	<b>301</b>

①とても思う ②思う ③あまり思わない ④思わない ⑤わからない



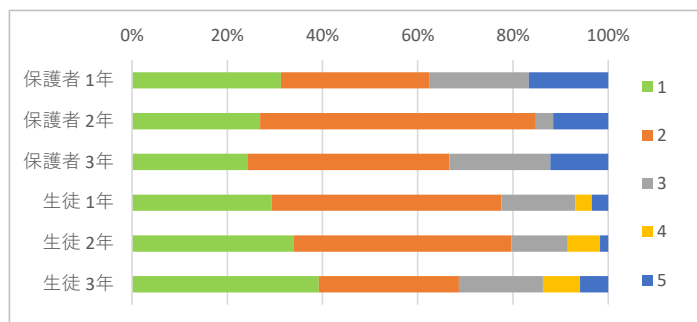
質問2. 落ち着いた学習環境の中で授業が行われている。

	1	2	3	4	5	合計
保護者 1年	6	30	7	0	5	48
保護者 2年	8	38	4	0	2	52
保護者 3年	3	22	3	0	5	33
生徒 1年	7	27	20	3	1	58
生徒 2年	13	38	6	2	0	59
生徒 3年	13	20	10	7	1	51
<b>合計</b>	<b>50</b>	<b>175</b>	<b>50</b>	<b>12</b>	<b>14</b>	<b>301</b>



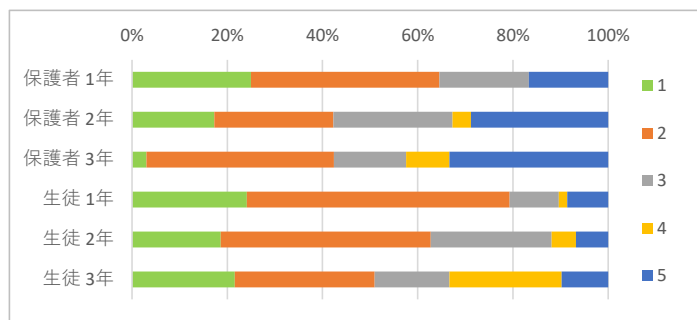
質問3. 朝の読書活動は、生徒が読書に親しみ読解力を高めていくために役立っている。

	1	2	3	4	5	合計
保護者 1年	15	15	10	0	8	48
保護者 2年	14	30	2	0	6	52
保護者 3年	8	14	7	0	4	33
生徒 1年	17	28	9	2	2	58
生徒 2年	20	27	7	4	1	59
生徒 3年	20	15	9	4	3	51
<b>合計</b>	<b>94</b>	<b>129</b>	<b>44</b>	<b>10</b>	<b>24</b>	<b>301</b>



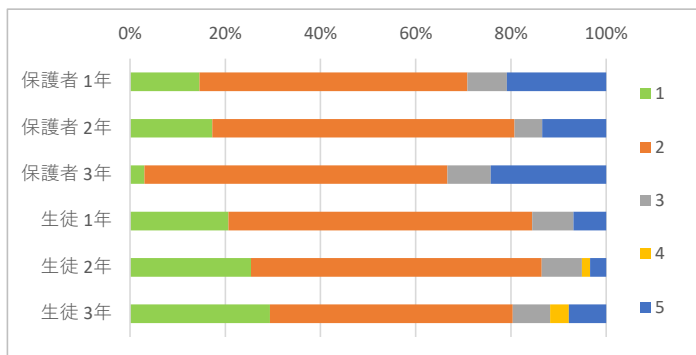
質問4. 忘れないぞう（連絡・日記帳）の活用は、明日の学習への意識付けをさせるとともに、担任の生徒理解に役立っている。

	1	2	3	4	5	合計
保護者 1年	12	19	9	0	8	48
保護者 2年	9	13	13	2	15	52
保護者 3年	1	13	5	3	11	33
生徒 1年	14	32	6	1	5	58
生徒 2年	11	26	15	3	4	59
生徒 3年	11	15	8	12	5	51
<b>合計</b>	<b>58</b>	<b>118</b>	<b>56</b>	<b>21</b>	<b>48</b>	<b>301</b>



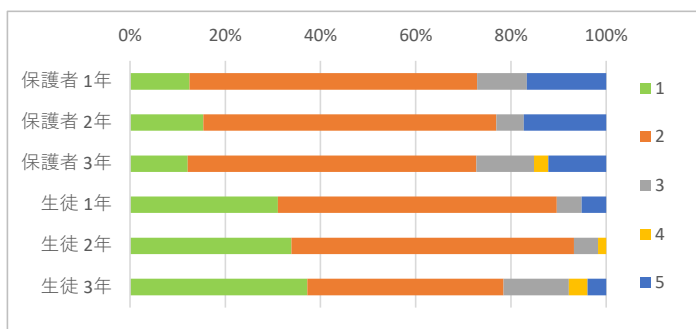
質問5. 学校は、生徒の学力の定着・向上を図るために、少人数の習熟度別学習を取り入れた授業や、授業の改善に取り組んでいる。

	1	2	3	4	5	合計
保護者 1年	7	27	4	0	10	48
保護者 2年	9	33	3	0	7	52
保護者 3年	1	21	3	0	8	33
生徒 1年	12	37	5	0	4	58
生徒 2年	15	36	5	1	2	59
生徒 3年	15	26	4	2	4	51
合計	59	180	24	3	35	301



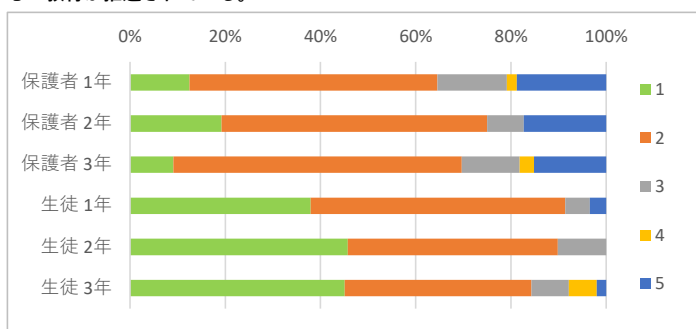
質問6. 教科指導の評価・評定は適正で信頼できる。

	1	2	3	4	5	合計
保護者 1年	6	29	5	0	8	48
保護者 2年	8	32	3	0	9	52
保護者 3年	4	20	4	1	4	33
生徒 1年	18	34	3	0	3	58
生徒 2年	20	35	3	1	0	59
生徒 3年	19	21	7	2	2	51
合計	75	171	25	4	26	301



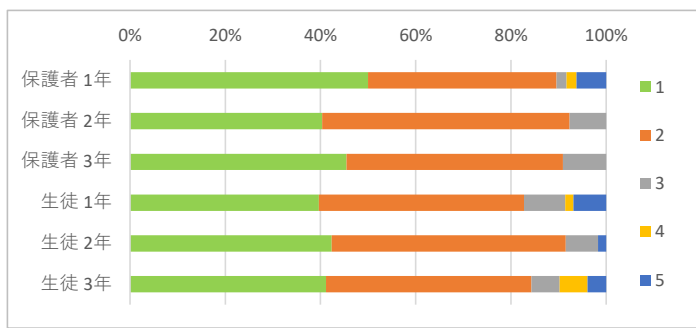
質問7. 道徳教育は道徳の時間を要として日々の生活の中で行われ、心の教育が推進されている。

	1	2	3	4	5	合計
保護者 1年	6	25	7	1	9	48
保護者 2年	10	29	4	0	9	52
保護者 3年	3	20	4	1	5	33
生徒 1年	22	31	3	0	2	58
生徒 2年	27	26	6	0	0	59
生徒 3年	23	20	4	3	1	51
合計	91	151	28	5	26	301



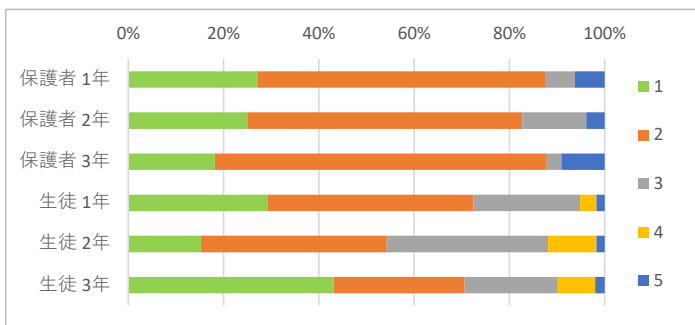
質問8. 三者面談は、学習や教育相談のために役立っている。

	1	2	3	4	5	合計
保護者 1年	24	19	1	1	3	48
保護者 2年	21	27	4	0	0	52
保護者 3年	15	15	3	0	0	33
生徒 1年	23	25	5	1	4	58
生徒 2年	25	29	4	0	1	59
生徒 3年	21	22	3	3	2	51
合計	129	137	20	5	10	301



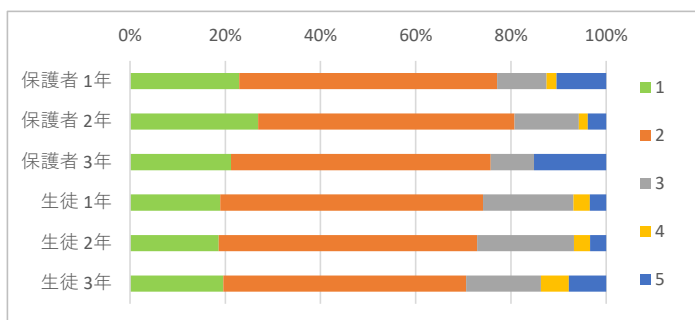
質問9. 学校経営計画、学校だより、学年だよりや各お知らせの文書等により、教育目標、指導方針及び指導内容を理解することができる。

	1	2	3	4	5	合計
保護者 1年	13	29	3	0	3	48
保護者 2年	13	30	7	0	2	52
保護者 3年	6	23	1	0	3	33
生徒 1年	17	25	13	2	1	58
生徒 2年	9	23	20	6	1	59
生徒 3年	22	14	10	4	1	51
合計	80	144	54	12	11	301



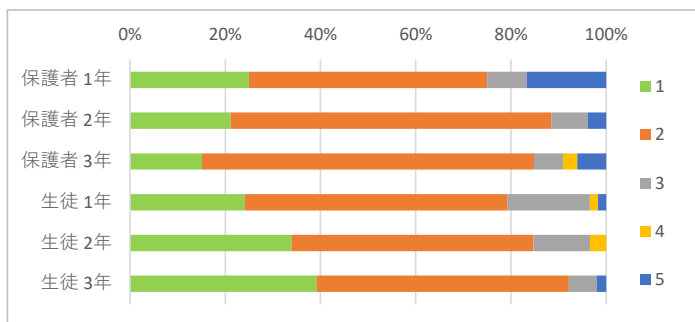
質問10. 学校公開・授業参観・道徳授業地区公開講座・保護者会は、学校と保護者・地域が理解を深める機会となっている。

	1	2	3	4	5	合計
保護者 1年	11	26	5	1	5	48
保護者 2年	14	28	7	1	2	52
保護者 3年	7	18	3	0	5	33
生徒 1年	11	32	11	2	2	58
生徒 2年	11	32	12	2	2	59
生徒 3年	10	26	8	3	4	51
合計	64	162	46	9	20	301



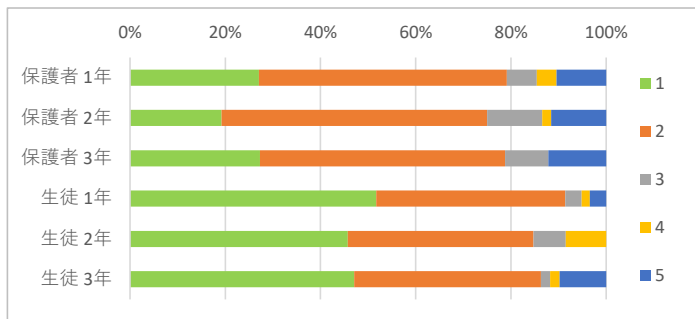
質問11. 生徒は、時間・服装・言葉遣い・挨拶などの基本的な生活習慣が身に付いている。

	1	2	3	4	5	合計
保護者 1年	12	24	4	0	8	48
保護者 2年	11	35	4	0	2	52
保護者 3年	5	23	2	1	2	33
生徒 1年	14	32	10	1	1	58
生徒 2年	20	30	7	2	0	59
生徒 3年	20	27	3	0	1	51
合計	82	171	30	4	14	301



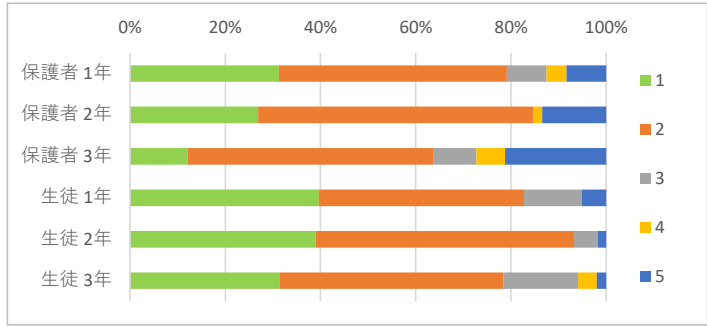
質問12. 部活動は生徒の主体性、協調性、継続性、忍耐力などを育成し、健全な心身の発達に繋がっている。

	1	2	3	4	5	合計
保護者 1年	13	25	3	2	5	48
保護者 2年	10	29	6	1	6	52
保護者 3年	9	17	3	0	4	33
生徒 1年	30	23	2	1	2	58
生徒 2年	27	23	4	5	0	59
生徒 3年	24	20	1	1	5	51
合計	113	137	19	10	22	301



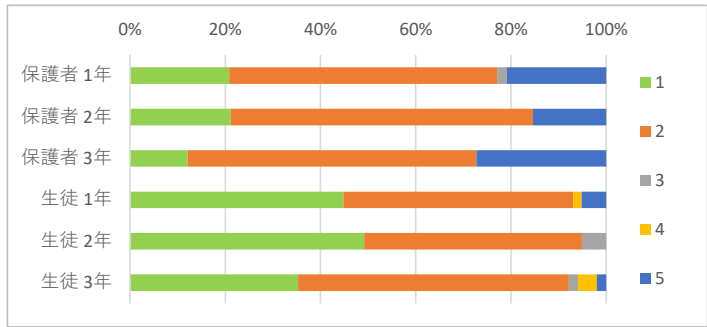
質問13. 給食の内容・量ともに適切である。

	1	2	3	4	5	合計
保護者 1年	15	23	4	2	4	48
保護者 2年	14	30	0	1	7	52
保護者 3年	4	17	3	2	7	33
生徒 1年	23	25	7	0	3	58
生徒 2年	23	32	3	0	1	59
生徒 3年	16	24	8	2	1	51
合計	95	151	25	7	23	301



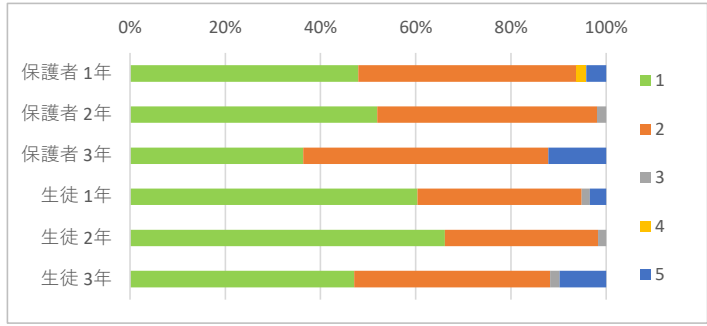
質問14. 保健、食育などの健康に関する指導や避難訓練、交通安全等の指導は適切に行われている。

	1	2	3	4	5	合計
保護者 1年	10	27	1	0	10	48
保護者 2年	11	33	0	0	8	52
保護者 3年	4	20	0	0	9	33
生徒 1年	26	28	0	1	3	58
生徒 2年	29	27	3	0	0	59
生徒 3年	18	29	1	2	1	51
合計	98	164	5	3	31	301



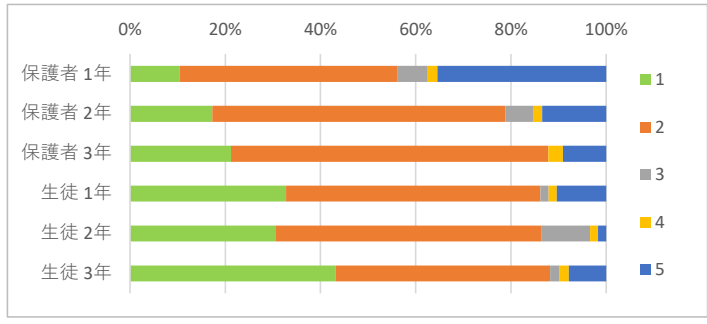
質問15. 運動会や文化発表会などの行事は生徒の主体性を生かし、実りある行事となっている。

	1	2	3	4	5	合計
保護者 1年	23	22	0	1	2	48
保護者 2年	27	24	1	0	0	52
保護者 3年	12	17	0	0	4	33
生徒 1年	35	20	1	0	2	58
生徒 2年	39	19	1	0	0	59
生徒 3年	24	21	1	0	5	51
合計	160	123	4	1	13	301



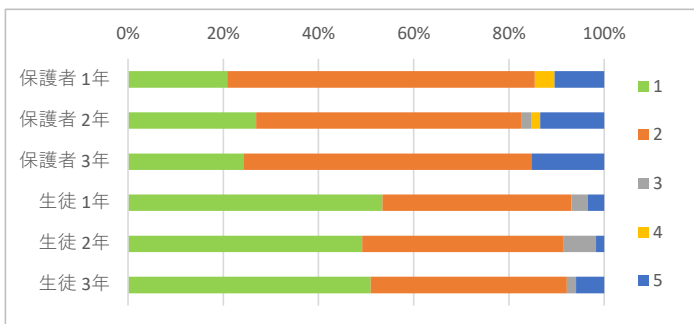
質問16. 進路についての説明会（年2回）及び進路指導は有効に行われている。

	1	2	3	4	5	合計
保護者 1年	5	22	3	1	17	48
保護者 2年	9	32	3	1	7	52
保護者 3年	7	22	0	1	3	33
生徒 1年	19	31	1	1	6	58
生徒 2年	18	33	6	1	1	59
生徒 3年	22	23	1	1	4	51
合計	80	163	14	6	38	301



質問17. 校舎や校庭、体育館（更衣棟を含む）が整備され、それらを活用した教育活動が行われている。

	1	2	3	4	5	合計
保護者 1年	10	31	0	2	5	48
保護者 2年	14	29	1	1	7	52
保護者 3年	8	20	0	0	5	33
生徒 1年	31	23	2	0	2	58
生徒 2年	29	25	4	0	1	59
生徒 3年	26	21	1	0	3	51
<b>合計</b>	<b>118</b>	<b>149</b>	<b>8</b>	<b>3</b>	<b>23</b>	<b>301</b>



質問18. 小・中学校間の円滑な接続を図るため、小5・6年生が登校し、中学校教員による授業を体験することは、適切な取り組みである。

	1	2	3	4	5	合計
保護者 1年	17	24	3	0	4	48
保護者 2年	17	28	2	0	5	52
保護者 3年	9	18	0	1	5	33
生徒 1年	20	31	1	2	4	58
生徒 2年	15	32	4	3	5	59
生徒 3年	17	22	4	1	7	51
<b>合計</b>	<b>95</b>	<b>155</b>	<b>14</b>	<b>7</b>	<b>30</b>	<b>301</b>

