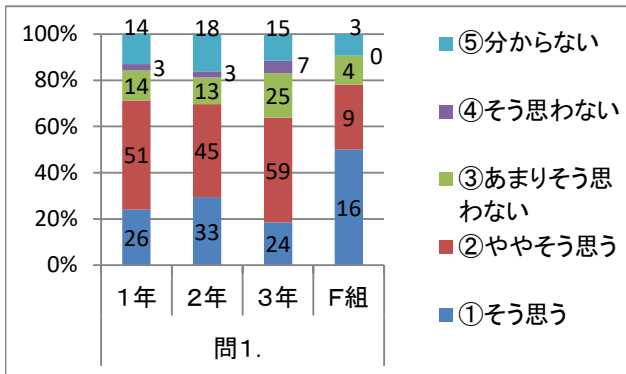


令和3年度 学校評価アンケート(保護者)

※昨年度との比較については、現3年生と旧2年生。現2年生と旧1年生。F組は集計数値そのままを比較しています。

問1. 光が丘三中では、教育方針をわかりやすく伝えている。

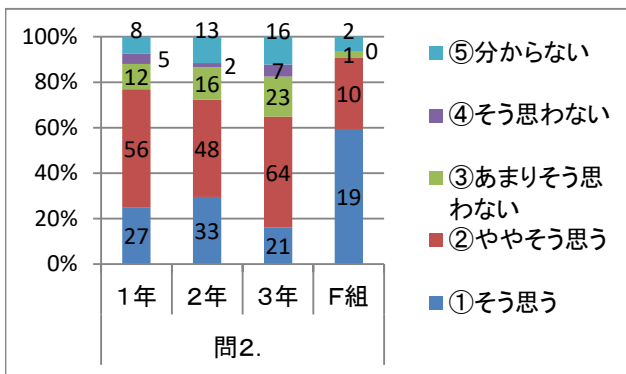


	肯定的(%)
1年保護者	81.9
2年保護者	83.0
3年保護者	72.2
F組保護者	86.2

※「5分からない」は除いて計算しています。

肯定的なご回答を多数いただきましたが、まだまだ十分にお伝えできていない状況がわかりました。昨年度と比較しますと減少しておりますので、学校だより及び学校HPをさらに活用した情報発信を行ってまいります。

問2. 光が丘三中では、生徒に学校の生活の中で達成感や充実感を感じさせている。

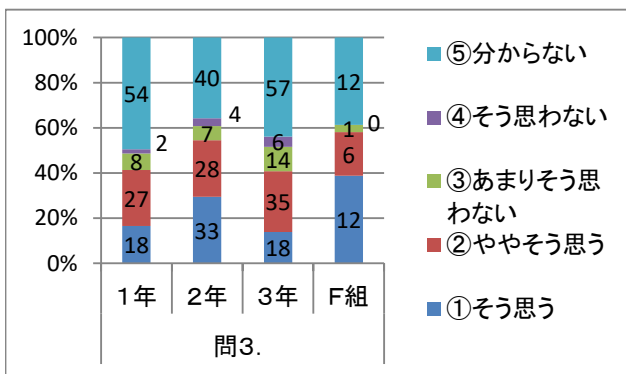


	肯定的(%)
1年保護者	83.0
2年保護者	81.8
3年保護者	73.9
F組保護者	96.7

※「5分からない」は除いて計算しています。

肯定的なご回答を多数いただきました。現在の社会情勢の中で、できる限りの方法を考え、さらに生徒たちが達成感・充実感を味わえる学校生活を作り出すよう努めてまいります。

問3. 光が丘三中では、いじめや不登校などに適切に対応し、組織的に取り組んでいる。

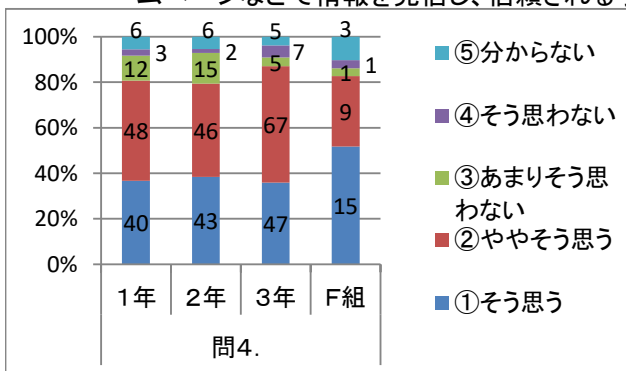


	肯定的(%)
1年保護者	81.8
2年保護者	84.7
3年保護者	72.6
F組保護者	94.7

※「5分からない」は除いて計算しています。

肯定的なご回答を多数いただきました。一方、いじめと不登校を一括にはせず別に考えたほうが良いというご指摘をいただきました。ごもっともな指摘ですので、ともに組織的な取り組みを続けつつ、次年度以降は1つ1つ分けて評価いただけるようにいたします。

問4. 学校公開・行事・保護者会など学校を公開するとともに、学校だより・学年だより・ホームページなどで情報を発信し、信頼される学校づくりを目指している。

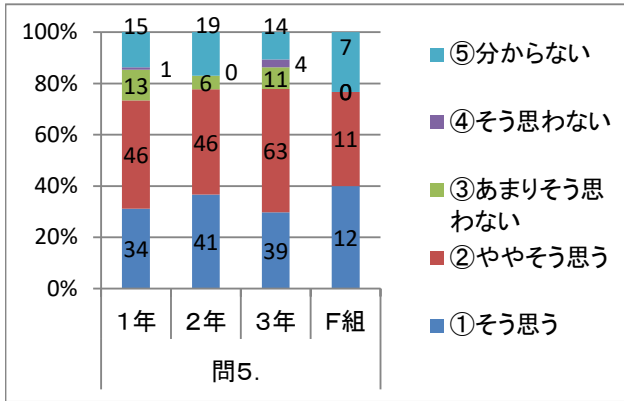


	肯定的(%)
1年保護者	85.4
2年保護者	84.0
3年保護者	90.5
F組保護者	92.3

※「5分からない」は除いて計算しています。

肯定的なご回答を多数いただきました。反面、タイムリーな情報が欠けていた点を反省いたしております。今後の情報発信は、適時に的確な情報提供ができるようにしていきます。

問5. 光が丘三中では、避難訓練や防災指導、安全指導を通じて、火災や震災への備えや不審者への対応などの危機管理に努めるとともに、防災教育を充実させている。

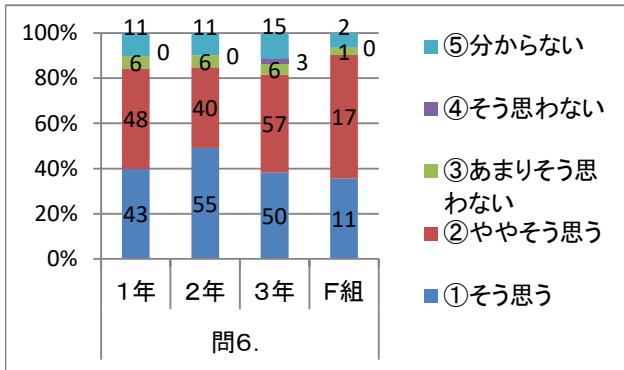


	肯定的(%)
1年保護者	85.1
2年保護者	93.5
3年保護者	87.2
F組保護者	100.0

※「5分からない」は除いて計算しています。

肯定的なご回答を多数いただきました。
現在の社会情勢の中、いつ起こるかかわからないいざという時に備え、密になる時間を少なくした形を模索しながら訓練を実施してまいりました。これからの日々も1つ1つの命を大切にしたい取組を行ってまいります。

問6. 光が丘三中では、校内の施設改善や環境美化に努めている。

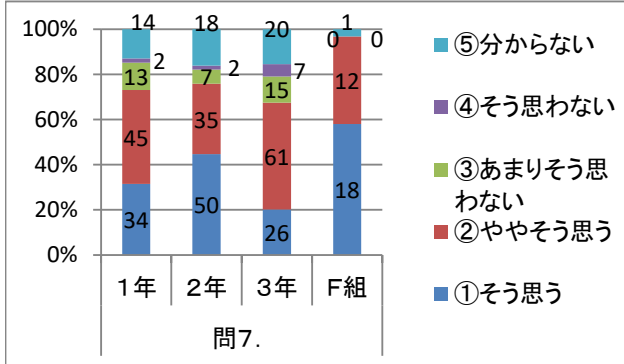


	肯定的(%)
1年保護者	93.8
2年保護者	94.1
3年保護者	92.2
F組保護者	96.6

※「5分からない」は除いて計算しています。

非常に高い数値の肯定的なご回答をいただきました。
日々の教職員や生徒の取組をお褒めいただき嬉しい限りです。
「環境は人を育てる」の言葉を大切に、さらに環境整備・改善に努めてまいります。

問7. 光が丘三中では、生徒が落ち着いて授業に取り組めるような、雰囲気や授業規律が保たれている。

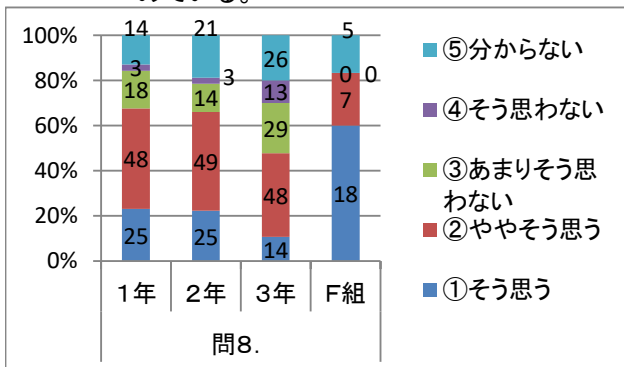


	肯定的(%)
1年保護者	84.0
2年保護者	90.4
3年保護者	79.8
F組保護者	100.0

※「5分からない」は除いて計算しています。

学年による差はありますが、肯定的なご回答を多数いただきました。
不十分な点への改善に向けた取組の実現に向け、生徒の力も借りながら良い環境づくりに努めてまいります。

問8. 光が丘三中では、わかりやすい授業が行われており、生徒に基礎学力を付けるよう努めている。

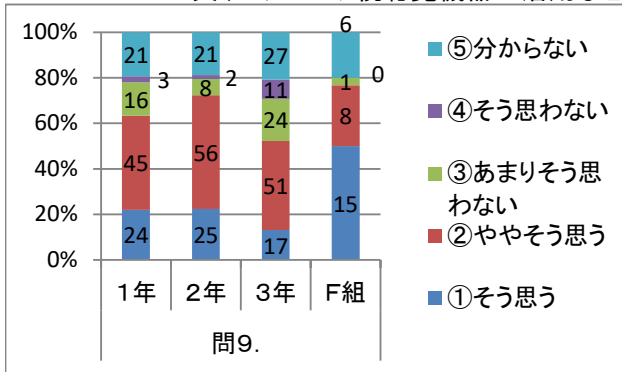


	肯定的(%)
1年保護者	77.7
2年保護者	81.3
3年保護者	59.6
F組保護者	100.0

※「5分からない」は除いて計算しています。

学年による差があり、3年生のご回答での肯定的なご回答が全項目中最低の値を示しました。
学校生活の根幹をなす学力の向上の取組での最低値は大きな課題ととらえ改善に向け取組の強化に努めてまいります。

問9. 光が丘三中では、生徒の学習状況をつかみ、興味・関心や意欲を引き出すような授業の工夫(パソコンや視聴覚機器の活用などを含む)をしている。

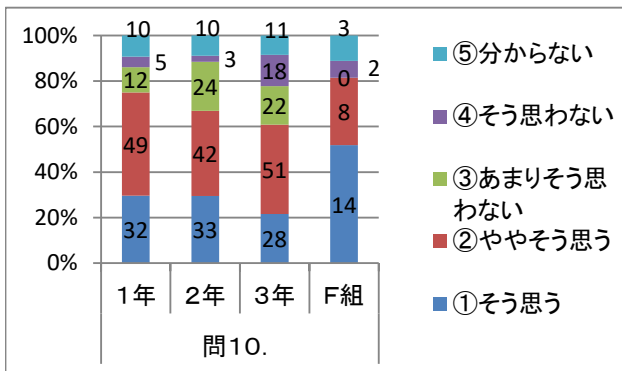


	肯定的(%)
1年保護者	78.4
2年保護者	89.0
3年保護者	66.0
F組保護者	95.8

※「5分からない」は除いて計算しています。

この項目も肯定的なご回答に学年による差が出た項目でした。今後、機器の積極的な活用はもちろん、様々な手法を模索し、生徒の興味・関心、意欲を引き出す授業づくりに取組んでまいります。

問10. 光が丘三中では、生徒の学習の成果をわかりやすく伝え、評価を適切に行っている。

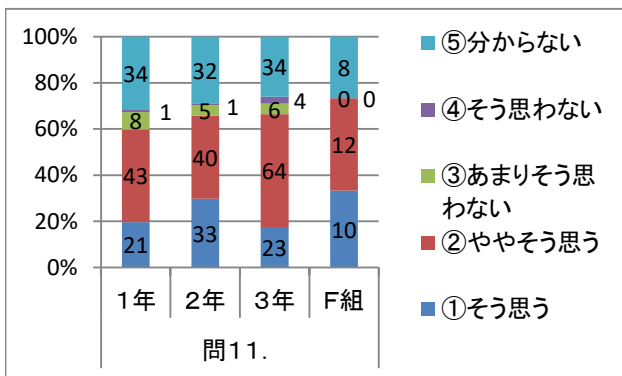


	肯定的(%)
1年保護者	82.7
2年保護者	73.5
3年保護者	66.4
F組保護者	91.7

※「5分からない」は除いて計算しています。

学年が上がるとともに肯定的なご回答が減少してしまいました。今後、ガイダンスシラバスだけでなく分かりやすい方法でお伝えしていきます、ご理解を得るよう努めてまいります。

問11. 光が丘三中では、道徳の時間の指導などで心の教育の充実に努めている。

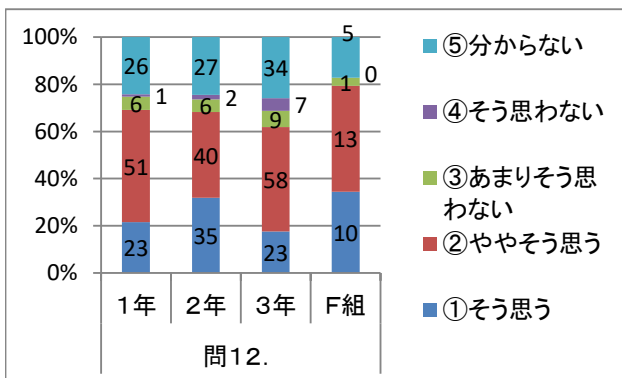


	肯定的(%)
1年保護者	87.7
2年保護者	92.4
3年保護者	89.7
F組保護者	100.0

※「5分からない」は除いて計算しています。

「特別の教科 道徳」となり、2年目。肯定的なご回答を多数いただきました。
【心の輝き】「豊かな心の育成」を実現するために、引き続き道徳授業を中心として全教育活動での取組を実施していきます。

問12. 光が丘三中では、お互いの命や人権を大切にし、豊かな心を育てようとしている。

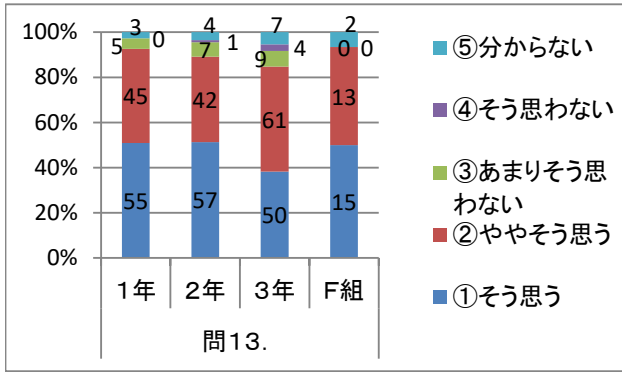


	肯定的(%)
1年保護者	91.4
2年保護者	90.4
3年保護者	83.5
F組保護者	95.8

※「5分からない」は除いて計算しています。

肯定的なご回答を多数いただきました。これを励みに、本校の目指す学校像の1つである
【心の輝き】生命を尊び、美しい心、思いやりの心があふれる学校の実現に向け、引き続き努めてまいります。

問13. 光が丘三中では、挨拶、時間を守る、ルールを守るなど、生徒が基本的な生活習慣を身に付けることができるよう指導している。

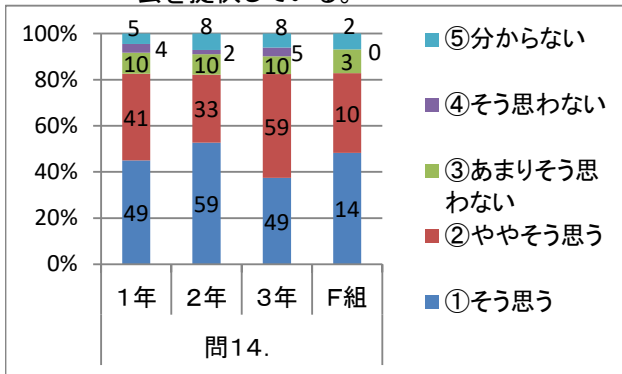


	肯定的(%)
1年保護者	95.2
2年保護者	92.5
3年保護者	89.5
F組保護者	100.0

※「5分らない」は除いて計算しています。

非常に高い数値の肯定的なご回答をいただきました。
この項目は、ご家庭のご協力の賜物と感じております。
引き続き、お互いの連携・協力を強めさらに良い状況となるよう努めてまいります。

問14. 光が丘三中では、体育的な行事やスポーツテスト、部活動などを通じ、体を鍛える機会を提供している。

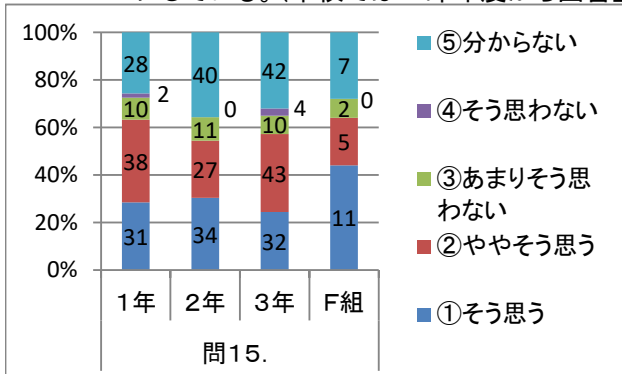


	肯定的(%)
1年保護者	86.5
2年保護者	88.5
3年保護者	87.8
F組保護者	88.9

※「5分らない」は除いて計算しています。

様々な制約のあった1年間でしたが、肯定的なご回答を多数いただきました。規模を縮小しての運動会の実施や新たな種目を導入した保健体育の授業、可能な範囲で開催された部活動の各種大会は生徒たちの心と体力の維持に少なからず効果があったかと思えます。引き続き取組の工夫に努めます。

問15. 光が丘三中では、学校図書館(図書室)の図書を充実させ、生徒が活用しやすいようにしている。(本校では一昨年度から図書室の充実のため図書管理員を配置しています)

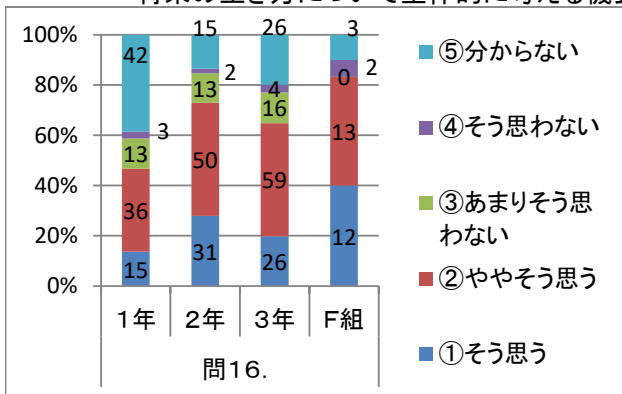


	肯定的(%)
1年保護者	85.2
2年保護者	84.7
3年保護者	84.3
F組保護者	88.9

※「5分らない」は除いて計算しています。

肯定的なご回答を多数いただきました。
本校では、学校図書館担当教員及び図書管理員をはじめ図書委員会の生徒たちも推薦図書の紹介や「読書でビンゴ」を実施し、生徒の興味関心を誘う取り組みを行っています。蔵書は多数ありますので、さらなる活用を勧めます。

問16. 光が丘三中では、職業調べやキャリア教育(キャリアパスポート)などを通して生徒に将来の生き方について主体的に考える機会を与え、適切に進路指導を行っている。

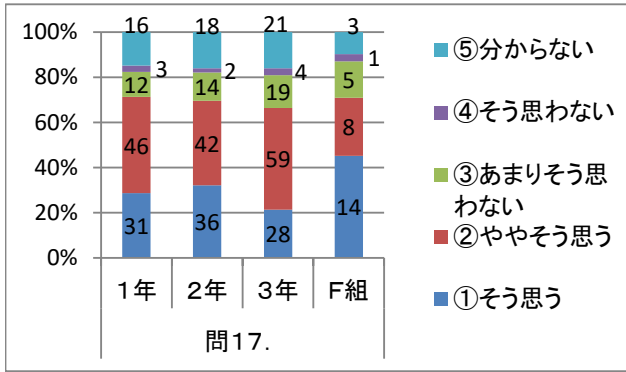


	肯定的(%)
1年保護者	76.1
2年保護者	84.4
3年保護者	81.0
F組保護者	92.6

※「5分らない」は除いて計算しています。

この項目については、これまで主に体験的な活動を柱としての取組を行ってまいりました。その点で十分に実現ができなかったと思う反省の中、肯定的なご回答を多数いただけたのは今後への励みとなります。社会情勢に応じた取組の工夫に取組んでまいります。

問17. 光が丘三中では、給食や家庭科の授業を通じて食育を推進している。

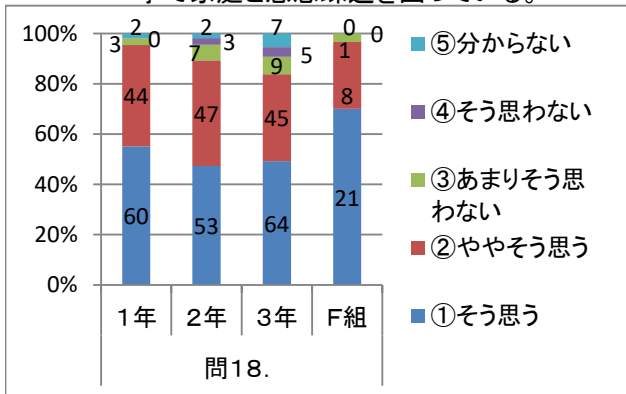


	肯定的(%)
1年保護者	83.7
2年保護者	83.0
3年保護者	79.1
F組保護者	78.6

※「5分からない」は除いて計算しています。

「食育」の推進については、【身体の輝き】の取組の一つとして、特定の教科・領域に留まらず、全教育活動を通じて行っております。取組の中には、委員会活動の中でのキャンペーン活動など自発的な取組も取り入れています。

問18. 光が丘三中では、教育相談(三者面談)を行ったり必要に応じて家庭と連絡を取り合う事で家庭と意思疎通を図っている。

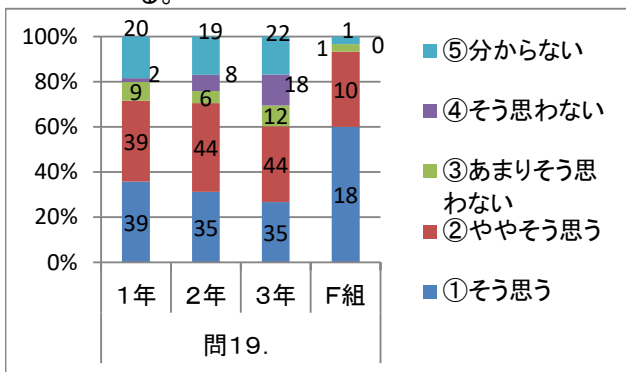


	肯定的(%)
1年保護者	97.2
2年保護者	90.9
3年保護者	88.6
F組保護者	96.7

※「5分からない」は除いて計算しています。

非常に高い数値で肯定的なご回答をいただきました。日頃の本校教職員の努力が報われた幸いです。家庭との意思疎通は生徒の成長に欠かせない重要な要素です。引き続きの取組にご協力をお願いいたします。

問19. 光が丘三中では、教職員は生徒に対して公平・適切に接し、生徒の相談に応じている。

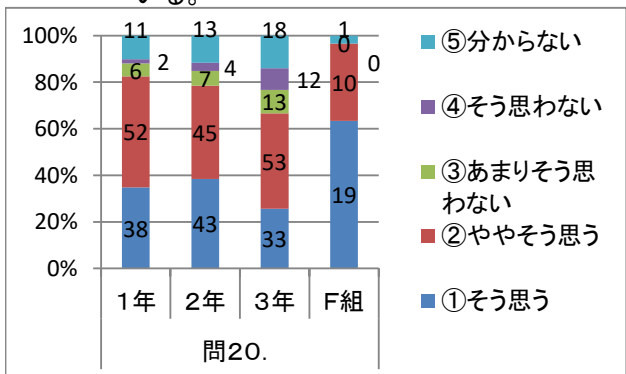


	肯定的(%)
1年保護者	87.6
2年保護者	84.9
3年保護者	72.5
F組保護者	96.6

※「5分からない」は除いて計算しています。

肯定的なご回答を多数いただきました。個に寄り添い、個に応じた支援のために担任をはじめ教員全員とスクールカウンセラー・心のふれあい相談員への相談もお待ちしております。必要に応じお声かけください。

問20. 光が丘三中では、教職員は愛情と熱意を持って生徒を大切にされた教育活動を行っている。

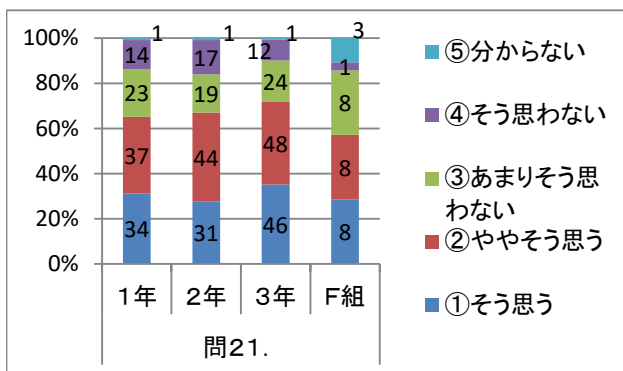


	肯定的(%)
1年保護者	91.8
2年保護者	88.9
3年保護者	77.5
F組保護者	100.0

※「5分からない」は除いて計算しています。

学年差はありますが、非常に高い数値で肯定的なご回答をいただきました。日頃の本校教職員の努力が報われた幸いです。引き続き、愛情と熱意を持った指導を行ってまいります。

問21. 子供は家庭学習に取り組んでいる。

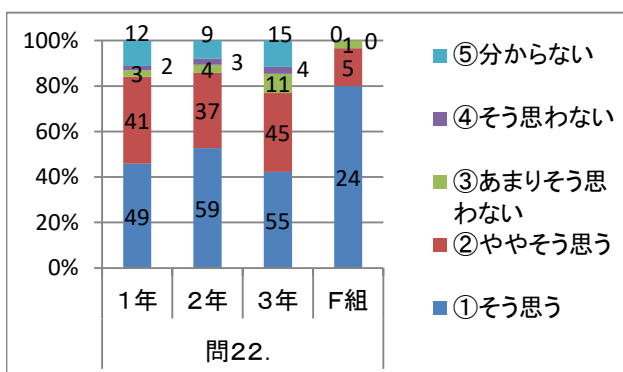


	肯定的(%)
1年保護者	65.7
2年保護者	67.6
3年保護者	72.3
F組保護者	64.0

※「5分からない」は除いて計算しています。

この項目は、少し肯定的な数値が他に比べ低くなっております。しかし、昨年度と比べますと2年生が1.8%、3年生で11.7%上昇しております。今後、ご家庭でも取り組める課題の発出等も考え、生徒の学力向上に向け連携していけたらと思います。

問22. 子供を光が丘三中に入学させて良かったと思う。



	肯定的(%)
1年保護者	94.7
2年保護者	93.2
3年保護者	87.0
F組保護者	96.7

※「5分からない」は除いて計算しています。

非常に高い数値で肯定的なご回答をいただきました。しかしまだ不十分に感じておられるご家庭のために、改善の必要などところの改善に努めてまいります。

学校評価アンケートにご協力いただきありがとうございました。

今回、全ご家庭の約89%の保護者の皆様からご回答をいただきました。

ご回答のうち、①・②にご回答いただいたものを『肯定的』なご意見として集計させていただきました、%を提示させていただきました。

また、自由記述にも多くのご意見をいただきました。

とてもうれしいことに、そのうちの22のご意見は日頃の教職員の取組に対する、お褒めの言葉。

ありがたく胸に留めるとともに、今後の活動への意欲へと変えていけたらと考えています。

一方、今後取組を強化していかなければいけないご意見としては、

『学校の様子が分からなかった』

『正門付近での迷惑行為がある』

『授業や評価』に関するもの

等のご意見がありました。

来年度の取組に生かしてまいります。

問それぞれの項目に対する今後の取組を示させていただきましたので、来年度の教育活動の中で実践していくよう努め、より多くの肯定的なご回答をいただけるよう努めてまいります。

今後とも、よりよい教育活動を進めていくためのご協力および連携した活動にご助言を賜れたら幸いです。

よろしくお願いいたします。