



手洗い実験をしました

「外から帰ってきた後は石鹸で手を洗いましょう」「食事の前には手洗いをしっかりしましょう」みなさん一度は聞いたことがある言葉だと思います。では、実際に外から帰ってきた時、手にウイルスはどれくらいついているのでしょうか。また、その手を石鹸でよく洗った場合、ウイルスはどれくらい落ちるのでしょうか。それらを確認するため、学校薬剤師さんの協力のもと、保健委員とI組で「手洗い実験」をしました。様々な状態の手の平を寒天培地（ウイルスを育てる培地）につけて、ウイルスの量を調べます。この結果は、3学期に動画で流しますので楽しみにしてください。



昼休み、ボール遊びをした後の手を寒天培地につけます。



機械に入れてウイルスの培養をします。果たして結果は…！？

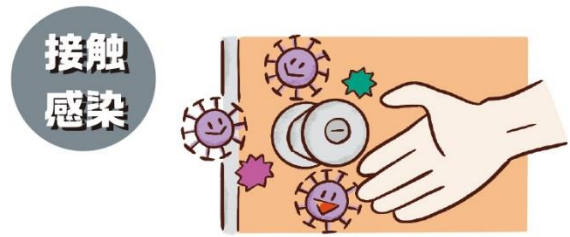
ウイルスはどこから来るの？

風邪などの原因になるウイルスは、みなさんの体に3つの方法で侵入してきます。



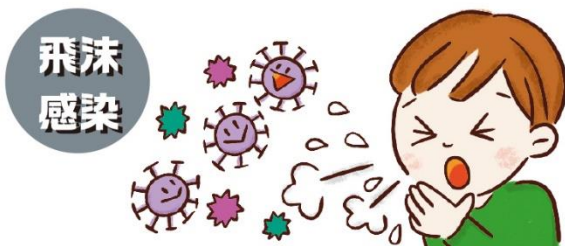
空気感染

窓を閉め切った部屋の空気中にはウイルスがたくさん漂っています。その空気を吸い込むと体にウイルスが入ってきます。



接触感染

ドアノブなどたくさんの人が使う場所についていることが多いです。そこを触った手で口や鼻などを触ると体に入ってきます。



飛沫感染

感染した人がせきなどをしたとき、唾と一緒にウイルスが飛び散ります。それを他の人が吸い込むと体に入ってきます。

ウイルスを寄せ付けないためには、換気と手洗い・うがいが大切。こまめに行って、ウイルスを追い払きましょう。

感染症が増える季節です！

感染症の出席停止期間は・・・

【新型コロナウイルス】

発症した後5日を経過し、かつ、症状が軽快した後1日を経過するまで


ご自身で日付を記入し、療養の参考にして下さい→	0日目	1日目	2日目	3日目	4日目	5日目	6日目	7日目	8日目	9日目	10日目
	月日	/	/	/	/	/	/	/	/	/	/
症状のある方	発症日	<div style="border: 2px solid green; padding: 5px; display: inline-block;"> 外出を控えることを推奨 (発症日を0日目として5日間 かつ 症状軽快後24時間程度) </div>					10日間が経過するまでは、ウイルス排出の可能性があるため、周りの方へうつさないよう配慮 ●マスクの着用 ●高齢者等ハイリスク者との接触は控える など				
症状のない方	検体採取日	<div style="border: 2px solid green; padding: 5px; display: inline-block;"> 外出を控えることを推奨 (検体採取日を0日目として5日間) </div>									

【インフルエンザ】

発症した後5日を経過し、かつ、解熱した後2日経過するまで

インフルエンザ!?

登校再開はいつになる?



原則 発症後、5日を経過し、かつ解熱後2日を経過するまで出席停止です。

発熱中

解熱

登校可能

発熱期間	0日目	1日目	2日目	3日目	4日目	5日目	6日目	7日目
2日間								
3日間								
4日間								
5日間								

※1 発症日翌日を1日目と数えます。
 ※2 発症から5日を経過しても、解熱してから2日を経過しなければ登校はできません。

【マイコプラズマ肺炎・伝染性紅斑（りんご病）】

医師が感染のおそれがないと認めるまで

重要!

感染症にかかり出席停止をした場合は、登校する際に「登校届」を提出してください。登校届は石神井中学校のホームページにある「届出書」より印刷することができます。自宅での印刷が難しい場合は、登校後に担任の先生に伝えて用紙をもらうようにしてください。