



「個性を認め合い、優しく親切に」

校長 杉田 正穂

今年も、残り2週間余りとなりました。今年度はマスクの着用、手洗い・消毒、換気しながらできる限りの感染症対策を行い、教育活動を進めてきました。その中、運動会は縮小した形ではありましたが、全校で実施できたことは、嬉しく思います。10月、11月には1,2年生の校外学習にも取り組みましたし、保育園訪問など徐々に人とふれあう体験も増えてきました。このまま感染者数が減少し、3年生の上級学校受験や修学旅行が無事に実施されることを祈るばかりです。3学期も感染予防に努めながら、教育活動を進めてまいります。どうぞご理解・ご協力をお願いいたします。



人権啓発ポスター(2021年度)

さて、昭和23(1948)年12月10日、国連総会で「世界人権宣言」が採択されたことを記念し、12月10日を「世界人権デー」とし、日本では12月4日～10日までを第73回人権週間としています。人権週間では、国民一人一人が人権を尊重することの重要性を正しく認識し相手の気持ちを考え、思いやることの大切さを一人一人の心に訴え、全ての人々が尊重され相互に共存し得る平和で豊かな社会の実現に向けた啓発活動が展開されます。人権とは全ての人が生まれながらにもっている、幸せに生活する権利のことです。幸せの基準は人それぞれ違いますから、自分の幸せを押し付けるわけにはいきませんが、「自分の大切さとともに他人の大切さを認めること」ではないでしょうか。最近では、新型コロナウイルス感染症の感染者等に対する偏見、差別がありました。いじめや虐待、外国人や障害のある人など、様々な人権問題が存在し、自分ではどうしようもできないことで、傷つけられている人が大勢います。偏見で他人を傷つけてはいけません。「人権は守り、守られるもの」として世界の人々が行動してほしいです。

現在、学校教育における喫緊の課題である「いじめの問題」は重大な人権侵害となります。言葉や暴力で傷つけられたり、無視されたりすることは大切な人権が守られていないこととなります。大泉学園中学校では、いじめは「どこの学校にも、どの学級にも、どの子どもにも起こる可能性がある」との認識をもち、「いじめゼロ」を目指した未然防止と早期発見に努めてまいります。

本校のめざす生徒像は「互いの個性を認め合い、優しく親切に対応できる生徒」であり、そういう人になってもらいたいという思いから、これからも人の心の痛みが分かる思いやりのある生徒を育てていきます。

【保護者の皆様へ】

12月13日(月)全校朝礼において、学校として、体罰や暴力のない楽しい学校生活づくりを目指し、生徒に「体罰は人権侵害であり、絶対に許せないこと」や「暴力はいけないこと」について講話を行い、楽しく学校生活を送ることができるようにするために、生徒にアンケート調査(体罰の実態調査)を行いました。

各家庭においても、お子様の声に耳を傾けたり、学校生活における出来事などについて話し合う機会をもったりするとともに、人を大切にすることや暴力はいけないということについて御確認の上、何かお子様について心配なことがあれば、いつでも、どんなことでも学校に御相談くださるよう改めてお願いいたします。

今年も余すところわずかとなりました。寒さが厳しさを増す今日この頃ですが、どうぞご自愛頂き、一家団欒の温かいお正月をお迎えください。

全国学力・学習状況調査より

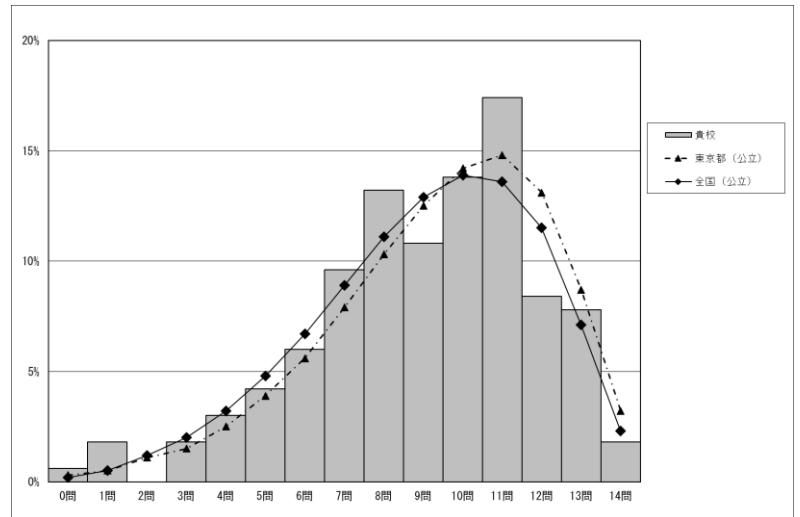
5月27日に実施された全国学力・学習状況調査結果の概要をお知らせいたします。この調査の目標は、「義務教育の機会均等とその水準の維持向上の観点から、全国的な児童生徒の学力や学習状況を把握・分析し、教育施策の成果と課題を検証し、その改善を図る」「学校における児童生徒への教育指導の充実や学習状況の改善等に役立てる」「そのような取組を通じて、教育に関する継続的な検証改善サイクルを確立する」ことです。そのため、本校でも調査結果から考察を行い、今後の改善策を講じています。

国語

【平均正答率と中央値】

	本校	東京都	全国
平均正答率	64%	67%	64.6%
中央値	9.0	10.0	9.0

本校の平均正答率は64%で、東京都の平均正答率より3ポイント下回り、全国とはほぼ同じでした。正答数分布グラフから、正答数が12問～14問（満点）だった割合が東京都、全国と比べて下回っているかほぼ同じであり、2問以下だった生徒の割合は東京都、全国と比較して高い値となっていました。



【観点別平均正答率】

	本校	東京都	全国
話す・聞く能力	81.0%	81.9%	79.8%
書く能力	56.3%	59.7%	57.1%
読む能力	47.2%	52.5%	48.5%
言語についての知識・理解・技能	75.1%	76.1%	75.1%

観点別では、話す・聞く能力の平均正答率は東京都や全国の平均正答率とほぼ同じでした。書く能力の平均正答率は東京都の平均正答率より3.4ポイント低く、全国の平均正答率とはほぼ同じでした。読む能力については、東京都の平均正答率より5.3ポイント低く、全国の平均正答率とはほぼ同じでした。言語についての知識・理解・技能の平均正答率は東京都や全国の平均正答率とほぼ同じでした。

【意識調査より】

Q：国語の勉強は好きですか

	本校	東京都	全国
そう思う	19.8%	24.5%	23.5%
やや思う	33.5%	36.8%	37.3%
あまり思わない	29.3%	26.0%	26.8%
思わない	17.4%	12.6%	12.4%

Q：国語の授業の内容はよく分かりますか

	本校	東京都	全国
そう思う	31.7%	32.3%	31.5%
やや思う	46.1%	47.8%	48.6%
あまり思わない	15.6%	15.5%	15.8%
思わない	6.0%	4.1%	4.0%

意識調査からは、「勉強が好きですか」という質問に対しては、東京都と全国の割合と比べると、やや否定的な回答の割合が多くありました。また、「授業の内容はよく分かりますか」という質問に対しては、ほぼ東京都と全国の割合と同じでした。

【結果を踏まえた改善策】書く力が全国平均より若干低い結果となりましたので、授業において自分の考えや意見などを正確に伝える論理的文章を書くことができるよう、書く時間を確保したり、互いに書いた文章を読み合ったりさせます。読む力も同様に若干低い結果となりましたので、論理的・説明的な文章において、的確に論

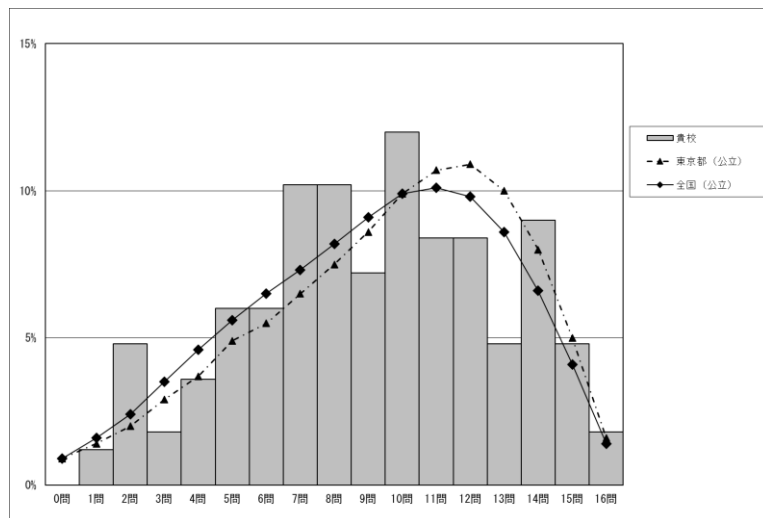
理を読み取ることができるよう、文章から情報を読み取る時間を確保したり、文章の構造を整理するための見方を丁寧に指導したりしていきます。

数学

【平均正答率と中央値】

	本校	東京都	全国
平均正答率	57%	60%	57.2%
中央値	9.0	10.0	10.0

本校の平均正答率は57%で、東京都の平均正答率より3ポイント下回り、全国とはほぼ同じでした。正答数分布グラフから、正答数が14問から16問(満点)だった割合は東京都、全国と比べて上回っていたのですが、2問だった生徒の割合が東京都、全国と比較して2倍ほど高い値となっていました。



【観点別平均正答率】

	本校	東京都	全国
数学的な見方や考え方	39.3%	44.6%	41.1%
数学的な技能	80.8%	79.6%	77.7%
数量や図形などについての知識・理解	66.2%	68.1%	65.6%

観点別では、数学的な見方や考え方の平均正答率は東京都の平均正答率より5.3ポイント低く、全国の平均正答率とはほぼ同じでした。数学的な技能の平均正答率は東京都の平均正答率とほぼ同じで、全国の平均正答率より3.1ポイント上回っていました。数量や図形などについての知識・理解の平均正答率は東京都と全国の平均正答率とほぼ同じでした。

【意識調査より】

Q: 数学の勉強は好きですか

	本校	東京都	全国
そう思う	38.3%	32.7%	31.2%
やや思う	25.1%	28.6%	27.9%
あまり思わない	17.4%	21.9%	23.3%
思わない	19.2%	16.6%	17.5%

Q: 数学の授業の内容はよく分かりますか

	本校	東京都	全国
そう思う	34.7%	35.8%	35.6%
やや思う	31.7%	40.0%	39.0%
あまり思わない	21.6%	17.5%	18.3%
思わない	12.0%	6.4%	6.9%

意識調査からは、「勉強が好きですか」という質問に対しては、東京都と全国の割合と比べると、「そう思う」と「思わない」がそれぞれ上回っていました。また、「授業の内容はよく分かりますか」という質問に対しては、東京都と全国の割合と比べてやや否定的な回答が多くありました。

【結果を踏まえた改善策】まず、3年生では習熟度別少人数となりましたので、知識・理解と技能については、より生徒一人一人の課題にあった授業になっていると考えます。1学期中間考査の結果より1学期期末考査の結果の方が平均点はあがっており、分布もまとまっていました。その上で、見方や考え方を伸ばすために、生徒同士が話し合う時間を確保し、多様な考えを言語化して相手に伝え、自分が納得できる説明を聞いたり、自ら説明したりするように指導していきます。

三者面談 ありがとうございました

12月3日から10日まで三者面談を行いました。ご多用のところ学校にお越しいただき、誠にありがとうございました。15分程度と短い時間ではありましたが、大変有意義な時間となりました。ご家庭での様子を伺うことで、学校では見えてこないお子様の様子が詳しく分かりました。今後、学校生活で私たち職員がお子様へ声かけをしたり相談に応じたりする際に役立ててまいります。また、保護者アンケートの方もご協力いただきありがとうございました。まだご回答がお済みでない方はぜひご協力ください。よろしくお願いいたします。



学校閉庁日、 休日について

冬休み期間、12月28日から1月4日まで学校閉庁日並びに休日のため、職員は学校に勤務していません。施設管理員も不在となります。コロナ感染症について、もし陽性になった場合は学校の携帯電話の方におかけいただき、ご連絡ください。その他、緊急で連絡をとる必要がある場合も同じ番号におかけください。副校長が所持しておりますが、電話に出られないこともあります。その場合は折り返しお電話いたしますのでよろしくお願いいたします。

学校携帯電話:080-7181-9863

3学期の初日について

3学期は1月8日(土)から始まります。冬休みが7日(金)に終わり、次の日が第二土曜日で学校公開日となっているため、8日から始まります。さらに、「道徳授業地区公開講座」の実施日にもなっています。1時間目に始業式と学活、2時間目に道徳を行います。生徒の皆さんはその後下校ですが、3時間目は保護者の皆様や地域の皆様、学校関係者の方々と道徳授業について懇談会を行うことになっております。ぜひ3時間目までお残りいただき、道徳授業について忌憚のないご意見をいただければ幸いです。よろしくお願いいたします。

各部活動の大会結果や個人の取組の報告

朝ごはんコンクール (2年生)	銅賞 1名 奨励賞 6名
読書感想文コンクール	東京都中学校読書感想文コンクール 佳作 2年生 1名
健やかカレンダー	2年生 1名 (12月のイラストとして採用)
女子バレーボール部	練馬区中学校バレーボール区民大会 第2位
男子バスケットボール部	練馬区生徒総合体育大会 第2位
ジュニアリーダー	ジュニアリーダー養成講習会中級 終了 3年生 2名 2年生 1名

◇今後の主な予定◇

12月20日(月) 生徒朝礼 表彰	12月23日(木) 大掃除
12月24日(金) 終業式	
1月8日(土) 3学期始業式 道徳授業地区公開講座 学校公開	
1月11日(火) PTA 常任委員会	1月12日(水) 分掌部会 部活動再登校

【修学旅行のお知らせ】

今年度の修学旅行は3月12日(土)～14日(月)に実施いたします。また、令和5年度修学旅行(現1年生が3年次に実施)の取扱い業者は(株)JTBに決まりました。業者選定会にご参加いただいた保護者の皆様、ありがとうございました。