



学園通信

練馬区立大泉学園中学校

校長 杉田 正穂

令和4年11月18日発行

03-3925-4492



「学園中の伝統」

校長 杉田 正穂

朝夕の気温が肌寒く感じるようになりました。11月7日は立冬、もう暦の上では冬ですので、寒さも増してきます。今年は秋を感じる間もなく寒さがやってきた気がいたします。よく「〇〇の秋」という言葉が使われますが、スポーツの秋、読書の秋、食欲の秋、芸術の秋など、皆様はどのような秋を楽しまれたでしょうか。学校においても、この時期は様々な行事が計画されており、生徒たちの学校生活も充実する時期になります。先月、10月19日(水)和光市民文化センター「サンアゼリア」で開催した合唱コンクールでは生徒たちがすてきな歌声を披露してくれました。マスク着用での合唱となりましたが、大舞台に立って歌うことができたことは、生徒たちにとって有意義で大きな経験になったことと思います。それぞれの学年の特色をしっかりと発揮したすばらしい合唱コンクールができました。合唱コンクールは本校の伝統的な行事であり、合唱コンクールに向かう生徒の意欲や意識は大変高く、またひとつ成長できたように感じています。開催にあたっては保護者の皆様にご理解・ご協力いただきましたこと感謝申し上げます。

*合唱コンクールの後、新型コロナウイルス感染症に感染する生徒が増加するかと心配していましたが、急に感染者数が増えることはございませんでした。

11月3日(木)文化の日 開校60周年記念式典、開校60周年を祝う会を無事に開催することができました。本校は昭和37年4月に開校し、今年で61年目を迎えた歴史と伝統のある学校です。大泉学園中学校はこれまで、12,321名の有為な若者を世に送り出すという重責を果たして今日に至っています。開校記念式典は、開校以来、大泉学園中学校のために努力と援助、応援して下さった方々によって、学校が期待された役目を無事に果たしてきたことを祝う儀式であると同時に伝統を受け継ぎ、これからの発展を誓う式でもあることを生徒たちに伝えました。生徒代表の青木さんの言葉にも「学園中の伝統は『あいさつの学園中』と言われるぐらいあいさつができることです」と述べていました。それを感じてくれたのか先週から、一段と立派で大きな声であいさつができる生徒が増えてきました。やはり、朝から笑顔で爽やかにあいさつできるのは気持ちがいいものです。

ある調査で「心と心をつなぐ言葉の大切さを感じる時はどんな時か」という設問で、1位は「地域の人や職場で気持ちよくあいさつをしよう時」、2位は「山道で『こんにちは』と声を掛け合う時」、3位は「相手と話し合いをして、理解し合えた時」だそうです。さらに、「友人から『無理しないで』や『大丈夫』と気遣ってもらった時」も上位でした。心と心をつなぐ言葉はあいさつや思いやりの言葉であり、文字のやりとりでは感じることはできないものかもしれません。

今は携帯電話やスマートフォンでのメールやSNSが人間同士のコミュニケーションや対話の主流になりつつある世の中、さらにコロナ禍で人と人との距離が遠くの中では、相手と顔をあわせてあいさつすることや思いやりの言葉がけは、人間関係づくりには欠かせないものだと考えます。

1年生は25日に川越めぐり、2年生は29日に都内めぐりに出かけます。校外でもあいさつとお互いを思いやるマナーや節度を守り、どこにいても学園中生らしい、爽やかなあいさつができることを期待しています。3年生はいよいよ進路選択が本格的になります。上級学校の入学試験には多くの学校で面接が実施されるため、25日に高校の先生による面接のマナー講座を開きます。面接試験でも爽やかなあいさつが基本となりますので、学園中の伝統を生かしてほしいと思います。

1学期末学校評価アンケートより

1学期末に保護者の皆様と生徒の皆さんを対象に学校評価アンケートを行いました。集計結果と概要、考察についてお伝えいたします。(回答数 保護者:291 生徒:396)

【問1】 保護者質問 (学校生活)お子さんは楽しい学校生活を送っている。
生徒質問 (学校生活)学校生活は楽しい。

	そう思う	思う	思わない	全く思わない
保護者	50%	36%	13%	1%
生徒	52%	31%	14%	4%

【問2】 保護者質問 (学習)自ら学び考えるような授業を行っている。
生徒質問 (学習)自ら学び考えるような授業を行っている。

	そう思う	思う	思わない	全く思わない
保護者	18%	54%	26%	2%
生徒	42%	49%	6%	3%

【問3】 保護者質問 (学習)数学の少人数をはじめとする個に応じた指導や放課後等の質問にも答えてくれるなど一人ひとりに応じた学習指導を進めている。
生徒質問 (学習)数学の少人数をはじめとする個に応じた指導や放課後等の質問にも答えてくれるなど一人ひとりに応じた学習指導を進めている。

	そう思う	思う	思わない	全く思わない
保護者	18%	49%	28%	4%
生徒	38%	44%	14%	3%

【問4】 保護者質問 (学習)ICT機器やタブレットPCを活用し、生徒の学習意欲を高める授業を工夫している。
生徒質問 (学習)ICT機器やタブレットPCを活用し、皆さんの学習意欲を高める授業を工夫している。

	そう思う	思う	思わない	全く思わない
保護者	13%	46%	34%	6%
生徒	38%	45%	13%	4%

【問5】 保護者質問 (学習指導)学習指導の評価・評定は適正に行っている。
生徒質問 (学習指導)学習の評価・評定は適正に行われている。

	そう思う	思う	思わない	全く思わない
保護者	22%	57%	16%	5%
生徒	40%	49%	9%	2%

【問6】 保護者質問 (進路指導)将来に対する進路指導が丁寧に行われている。
生徒質問 (進路指導)将来に対する進路指導は丁寧に行われている。

	そう思う	思う	思わない	全く思わない
保護者	13%	48%	35%	4%
生徒	38%	45%	14%	3%

【問7】 保護者質問 (健康面)感染予防が図られ、安心して通える学校となっている。
生徒質問 (健康面)感染予防が図られ、安心して通える学校となっている。

	そう思う	思う	思わない	全く思わない
保護者	21%	53%	22%	4%
生徒	40%	43%	15%	3%

【問8】 保護者質問 (自主性)生徒たちは自主的にあいさつをすることを意識し、生活をしていることができる。
生徒質問 (自主性)自主的にあいさつをすることを意識し、生活をしていることができる。

	そう思う	思う	思わない	全く思わない
保護者	26%	57%	16%	1%
生徒	57%	33%	8%	2%

【問9】 保護者質問 (部活動)部活動は生徒の主体性、協調性、忍耐力などを育成し、健全な心身の発達につなげている。

生徒質問 (部活動)部活動はみなさんに主体性や協調性や忍耐力などを付け、体や心の成長につなげてくれている。

	そう思う	思う	思わない	全く思わない
保護者	38%	45%	15%	2%
生徒	51%	37%	9%	3%

【問10】 保護者質問 (豊かな心の醸成)学校全体でいじめ防止に努め、先生たちは子どもの心に寄り添いながら教育相談を適切に行っている。

生徒質問 (豊かな心の醸成)学校全体でいじめ防止に努め、先生たちは皆さんの心に寄り添いながら教育相談を適切に行っている。

	そう思う	思う	思わない	全く思わない
保護者	25%	54%	18%	2%
生徒	42%	41%	13%	4%

【問11】 保護者質問 (豊かな心の醸成)道徳教育は道徳授業を要として、日々の生活の中で行われ、心の教育の発達につなげている。

生徒質問 (豊かな心の醸成)道徳の授業を通して、道徳を理解して日々の生活の中で役立てることができるよう、指導している。

	そう思う	思う	思わない	全く思わない
保護者	24%	57%	17%	1%
生徒	45%	43%	9%	3%

【問12】 保護者質問 (他者理解)生徒が相手の立場を考え、優しく親切に接することができるように指導している。

生徒質問 (他者理解)皆さんが相手の立場を考え、優しく親切に接することができるように指導している。

	そう思う	思う	思わない	全く思わない
保護者	22%	59%	18%	2%
生徒	43%	46%	9%	2%

【問13】 保護者質問 (規範意識)ルールへの尊重など、生徒の規範意識を高める指導をしている。

生徒質問 (規範意識)ルールを守るなど、周りに迷惑をかけないように皆さんのことを指導している。

	そう思う	思う	思わない	全く思わない
保護者	21%	62%	15%	2%
生徒	51%	40%	6%	2%

【問14】 保護者質問 (委員会活動)当番・係活動、生徒会・委員会活動が活発で生徒の主体的な活動につながっている。

生徒質問 (委員会活動)当番・係活動、生徒会・委員会活動が活発で皆さんの主体的な活動を促している。

	そう思う	思う	思わない	全く思わない
保護者	37%	54%	8%	1%
生徒	52%	41%	5%	3%

【問15】 保護者質問 (学校施設)教室や廊下などの施設をきれいにしたり、大切に使用するように指導が行われ、学校施設がきちんと整備されている。

生徒質問 (学校施設)教室や廊下などの施設をきれいにしたり、大切に使用するように指導している。

	そう思う	思う	思わない	全く思わない
保護者	34%	55%	10%	1%
生徒	44%	44%	9%	2%

【問16】 保護者質問 (開かれた学校)学校の様子を学年・学級だよりやホームページで知らせることができている。

生徒質問 (開かれた学校)学校の様子を学年・学級だよりやホームページなどで知らせることができている。

	そう思う	思う	思わない	全く思わない
保護者	29%	53%	16%	2%
生徒	40%	46%	11%	3%

【問17】 保護者質問のみ（開かれた学校）保護者・地域の方々に親切で丁寧な対応がなされており学校と良好な連携が図れている。

	そう思う	思う	思わない	全く思わない
保護者	26%	58%	15%	1%

【問18】 保護者質問のみ（開かれた学校）学校公開、保護者会、三者面談は、学校と保護者が理解を深める機会となっている。

	そう思う	思う	思わない	全く思わない
保護者	40%	49%	11%	0%

【問19】 生徒質問のみ（自己評価）あなたは宿題や提出物の期限を守って、しっかりと取り組んでいる。

	そう思う	思う	思わない	全く思わない
生徒	41%	40%	14%	4%

【問20】 生徒質問のみ（自己評価）あなたはいじめなどで困っている人がいるとき、周りの人に相談したり、声をかけたりして助けようとしている。

	そう思う	思う	思わない	全く思わない
生徒	35%	46%	17%	3%

【概要】

保護者、生徒ともに、全体的に肯定的な回答が多くありました。特に、「問1（学校生活）お子さんは楽しい学校生活を送っている。」は「そう思う」と回答している方が生徒、保護者ともに5割以上となり、肯定的な回答率も8割を超えていました。

保護者の方の回答で、一番肯定的な回答率が高かったのは、「問14（委員会活動）当番・係活動、生徒会・委員会活動が活発で生徒の主体的な活動につながっている。」で、その次に高かったのは、「問15（学校施設）教室や廊下などの施設をきれいにしたり、大切に使用するように指導が行われ、学校施設がきちんと整備されている。」と「問18（開かれた学校）学校公開、保護者会、三者面談は、学校と保護者が理解を深める機会となっている。」でした。一方、肯定的な回答が最も低い6割に留まったのは、「問4（学習）ICT機器やタブレットPCを活用し、生徒の学習意欲を高める授業を工夫している。」と「問6（進路指導）将来に対する進路指導が丁寧に行われている。」でした。

生徒の回答で、一番肯定的な回答率が高かったのは、「問13（規範意識）ルールを守るなど、周りに迷惑をかけないように皆さんのことを指導している。」と「問14（委員会活動）当番・係活動、生徒会・委員会活動が活発で皆さんの主体的な活動を促している」で、その次に高かったのは、「問2（学習）自ら学び考えるような授業を行っている。」と「問8（自主性）自主的にあいさつをすることを意識し、生活をしていることができる。」とでした。一方、肯定的な回答が最も低い8割に留まったのは、「問20（自己評価）あなたはいじめなどで困っている人がいるとき、周りの人に相談したり、声をかけたりして助けようとしている。」でした。

【改善点】

「問4（学習）ICT機器やタブレットPCを活用し、生徒の学習意欲を高める授業を工夫している。」については11月の土曜授業でICT活用授業を公開し、本校の職員がどのように活用と工夫をしているのかを見ていただきました。今後も研鑽を深め、実践を行っていきます。また、「将来に対する進路指導」についてはより丁寧な指導を行うと共に、「20年後（2034年）までに人類の仕事の約5割がAIないしは機械によって代替され、消滅する（マイケル・A・オズボーン著『雇用の未来（The Future of Employment）』より）」と予測されている今、どのような進路指導がお子様にとって適切であるのか、外部団体の研修を受けたり様々な媒体の講義を聞いたりして理解を高め、指導を充実させていきます。生徒の自己評価が低かった「あなたはいじめなどで困っている人がいるとき、周りの人に相談したり、声をかけたりして助けようとしている。」については、生徒同士のつながりを強化するピアサポートの視点を重要視し、「他者の助けとなる自分」の意識を高めていきたいと思っております。

全国学力・学習状況調査より

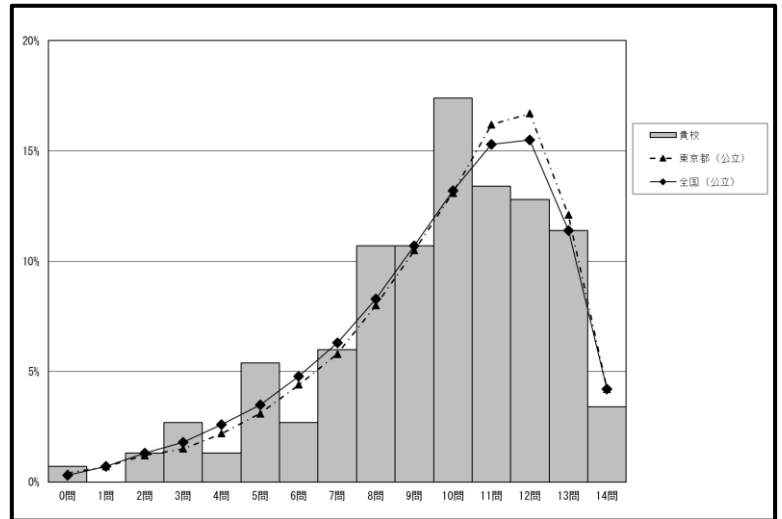
4月19日に実施された全国学力・学習状況調査結果の概要をお知らせいたします。この調査の目標は、「義務教育の機会均等とその水準の維持向上の観点から、全国的な児童生徒の学力や学習状況を把握・分析し、教育施策の成果と課題を検証し、その改善を図る」「学校における児童生徒への教育指導の充実や学習状況の改善等に役立てる」「そのような取組を通じて、教育に関する継続的な検証改善サイクルを確立する」ことです。そのため、本校でも調査結果から考察を行い、今後の改善策を講じています。

国語

【平均正答率と中央値】

	本校	東京都	全国
平均正答率	68%	70%	69.0%
中央値	10.0	10.0	10.0

本校の平均正答率は68%で、東京都の平均正答率より2ポイント下回り、全国とはほぼ同じでした。正答数分布グラフから、正答数が11問、12問、14問（満点）だった割合が東京都、全国と比べて下回っているかほぼ同じでしたが、2問以下だった生徒の割合は東京都、全国と比較して同じが低い値となっていました。



【観点別平均正答率】

	本校	東京都	全国
知識・技能	67.7%	69.8%	69.0%
思考・判断・表現	63.1%	63.8%	62.3%

観点別では、知識・技能の平均正答率は東京都より2.1ポイント低く、全国の平均正答率より2.3ポイント低かったです。思考・判断・表現の平均正答率は東京都の平均正答率より0.7ポイント低く、全国の平均正答率より0.8ポイント高かったです。

【意識調査より】

Q：国語の勉強は好きですか

	本校	東京都	全国
そう思う	34.2%	25.7%	24.2%
やや思う	29.5%	37.8%	37.7%
あまり思わない	23.5%	25.1%	26.5%
思わない	12.8%	11.2%	11.4%

Q：国語の授業の内容はよく分かりますか

	本校	東京都	全国
そう思う	31.5%	34.3%	31.9%
やや思う	48.3%	48.2%	49.3%
あまり思わない	18.1%	14.0%	15.1%
思わない	2.0%	3.3%	3.5%

意識調査からは、「勉強が好きですか」という質問に対しては、東京都と全国の割合と比べると、「そう思う」と答えた割合が約8ポイント～10ポイント高かったです。また、「授業の内容はよく分かりますか」という質問に対しては、ほぼ東京都と全国の割合と同じでした。

【結果を踏まえた改善策】

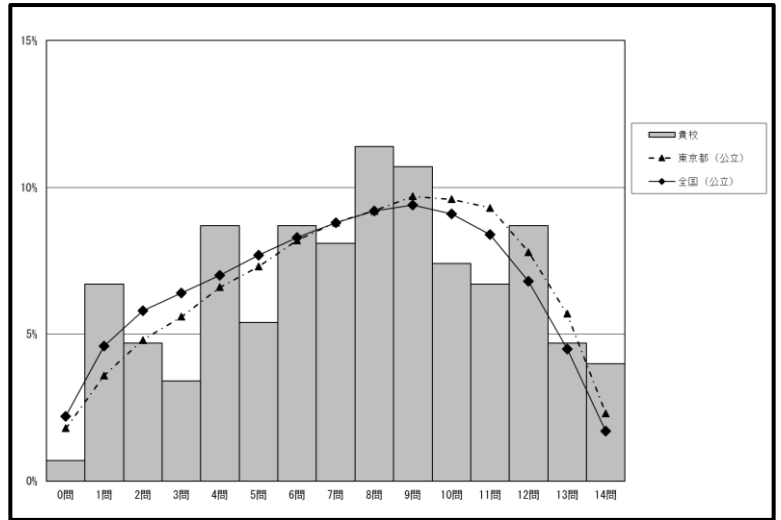
知識・技能については、各単元でワークシート等を用いて知識を活用する課題を取り入れ、定着とさらなる習得を図ります。思考・判断・表現については、討論や小論文などの論理的な思考を促す課題を設定し、論理的な文章を書いたり、推敲したりする課題を継続的に取扱い、資質・能力を高めていきます。

数学

【平均正答率と中央値】

	本校	東京都	全国
平均正答率	54%	54%	51.4%
中央値	8.0	8.0	7.0

本校の平均正答率は54%で、東京都の平均正答率と同じ、全国の平均正答率よりは2.6ポイント高かったです。正答数分布グラフから、正答数が12問、14問（満点）だった割合は東京都、全国と比べて上回っていたのですが、正答数が1問だった生徒の割合が東京都、全国と比較して高い値となっていました。



【観点別平均正答率】

	本校	東京都	全国
知識・技能	62.9%	62.4%	59.9%
思考・判断・表現	37.6%	39.7%	36.2%

観点別では、知識・技能の平均正答率は東京都の平均正答率より0.5ポイント高く、全国の平均正答率より3.0ポイント高かったです。思考・判断・表現の平均正答率は東京都の平均正答率より2.1ポイント低く、全国の平均正答率より1.4ポイント高かったです。

【意識調査より】

Q: 数学の勉強は好きですか

	本校	東京都	全国
そう思う	26.2%	31.5%	29.9%
やや思う	20.8%	29.0%	28.2%
あまり思わない	30.2%	23.1%	24.3%
思わない	22.8%	16.2%	17.5%

Q: 数学の授業の内容はよく分かりますか

	本校	東京都	全国
そう思う	32.9%	36.9%	36.1%
やや思う	37.6%	41.5%	40.1%
あまり思わない	23.5%	15.9%	17.4%
思わない	6.0%	5.4%	6.3%

意識調査からは、「勉強が好きですか」という質問に対しては、東京都と全国の割合と比べると、肯定的な回答が低く、否定的な回答が高かったです。また、「授業の内容はよく分かりますか」という質問に対しては、東京都と全国の割合と比べてやや否定的な回答が多くありました。

【結果を踏まえた改善策】

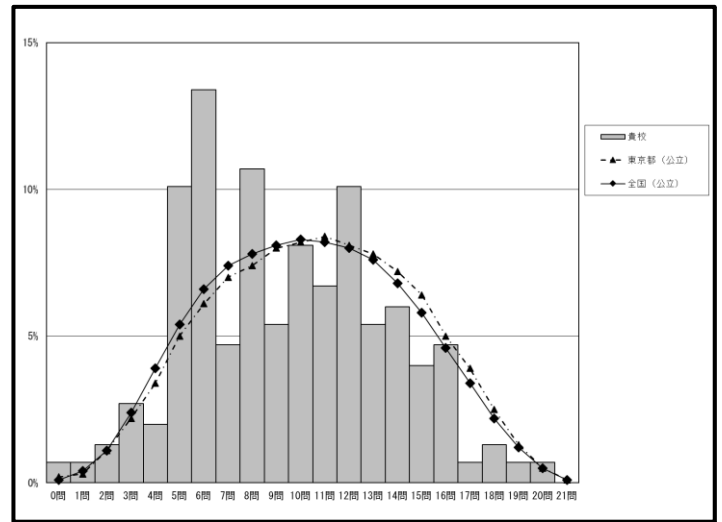
今年度は習熟度別少人数授業で学習を進めています。同じような実力の集団で教え合い学習やグループワークを取り入れ、苦手感を解消し、知識・技能の定着を図ります。また、思考・判断・表現については、問題を解く時間を豊富に取り入れ、多種多様な問題を級友と協力して解き合うようにして力を伸ばしていきます。発表形式の授業も適時実施し、より多くの級友に考えを伝えることも行い、活動の充実を図っていきます。

理科

【平均正答率と中央値】

	本校	東京都	全国
平均正答率	45%	51%	49.3%
中央値	9.0	11.0	10.0

本校の平均正答率は45%で、東京都の平均正答率より6ポイント低く、全国より4.3ポイント低かったです。正答数分布グラフから、正答数が17問から19問、21問(満点)だった割合は東京都、全国と比べて下回っていて、5問、6問だった割合は東京都、全国と比較して2倍ほど高い値となっていました。



【観点別平均正答率】

	本校	東京都	全国
知識・技能	40.2%	46.9%	46.1%
思考・判断・表現	47.4%	52.3%	51.0%

観点別では、知識・技能の平均正答率は東京都の平均正答率より6.7ポイント低く、全国の平均正答率より5.9ポイント低かったです。思考・判断・表現の平均正答率は東京都の平均正答率より4.9ポイント低く、全国の平均正答率より3.6ポイント低かったです。

【意識調査より】

Q: 理科の勉強は好きですか

	本校	東京都	全国
そう思う	20.1%	30.7%	32.2%
やや思う	34.2%	33.1%	34.2%
あまり思わない	25.5%	23.4%	22.4%
思わない	20.1%	12.6%	11.1%

Q: 理科の授業の内容はよく分かりますか

	本校	東京都	全国
そう思う	15.4%	29.1%	30.9%
やや思う	51.7%	43.7%	44.3%
あまり思わない	24.8%	20.7%	19.3%
思わない	7.4%	6.2%	5.4%

意識調査からは、「勉強が好きですか」という質問に対しては、東京都と全国の割合と比べると、肯定的な回答が低く、否定的な回答が高かったです。また、「授業の内容はよく分かりますか」という質問に対しては、東京都と全国の割合と比べて肯定的な回答よりも否定的な回答が多くありました。

【結果を踏まえた改善策】

全体的に東京都や全国の平均より低い結果でした。そのため、家庭学習を含めた学習時間の確保を行うことが重要であると考えます。そして学習内容の確実な定着を図り、知識・技能の力を身に付けさせます。次に、理学的な思考・判断・表現を深めるため、自分の考えをまとめる時間を授業中に確保します。個人思考を充実させ、その後他者との意見交換で自分の考えのよいところ、改善するところを判断し、自分の考えを練り上げていけるよう、指導していきます。

記念式典・祝う会について

開校60周年記念式典・祝う会では多くの方のご支援により、滞りなく記念行事を終えることができました。特に歴代PTAの方々には急なお願いにもかかわらずご協力

いただき、誠に感謝申し上げます。式典では生徒会役員が中心となって企画した「校歌合唱動画 プロジェクト60」が好評でした。これは生徒会役員が企画し、進めた取組です。クラスごとにタブレットPCで校歌を歌った様子を録画し、編集して全員合唱動画を作成しました。式典では歌うことが自粛されていたため、動画で全校生徒の歌声や歌っている姿を公開出来たことは何よりの思い出となりました。

そして、第46期卒業生の栃丸さん（最高位西十両11枚目）と第52期卒業生の平岩優奈さん（東京2020オリンピック体操団体5位）からお祝いメッセージ（動画）をいただきましたので、式典の前日に生徒の皆さんに披露いたしました。在籍当時からプロアスリートを目指して活躍し、その後夢を叶え、現在もさらなる夢に向かって進まれているお二人のメッセージは生徒全員の心に響くものでした。

お子様には開校60周年記念として「記念誌」「記念品（水筒とクリアファイル）」を配付いたしました。記念誌は60年間の歴史や現在の学校の様子をまとめたものになっており、周年行事の度に制作しています。この冊子を通して、本校の60年の歴史に触れていただければ幸いです。また、記念品のクリアファイルと水筒は開校60周年記念行事実行委員会から贈呈されたものとなります。日々の生活で使えるものを頂きましたので、ご家庭で大切にお使いください。

実行委員会からはテントも寄贈していただきました。運動会など、暑い時期に校庭で活動する際に使わせていただきます。500名近い生徒全員に必要な個数を準備することは困難であったため、寄贈していただき大変感謝しております。生徒の熱中症対策として大事に使わせていただきます。

記念式典・祝う会は学校だけではなく、保護者、地域の皆様とともに開校60年のお祝いを行う行事です。開校当初の卒業生の方も参加していただき、本校の長く思い出に満ちた歴史についてお話を伺うことが出来ました。今年は61年目の年として新たな伝統を創っているところです。「自主的に行動し、自らの可能性を広げる生徒の育成～集団活動を通して～」というテーマで研究も進めています。学校、家庭、地域が三位一体となって子どもたちの教育を行って参りたいと思いますので、今後ともよろしく願いいたします。



個人の取組や各部活動の大会結果の報告

柔道	第3ブロック	中学校新人柔道大会	優勝	1年
	練馬区民体育大会	中学生1年男子の部	準優勝	1年
陸上競技部	東京都中学校支部対抗陸上競技選手権大会	女子1年	100mH	第5位 16秒69

◇今後の主な予定◇

11月22日（火）	地域清掃	11月25日（金）	校外学習（1年）
11月27日（日）	中学校英語スピーキングテスト（3年）	11月29日（火）	校外学習（2年）
12月1日（木）～8日（木）	三者面談	12月9日（金）	スキー移動教室保護者説明会（2年）
12月10日（土）	土曜授業 学校公開	12月12日（月）	全校朝礼（オンライン配信有）

【令和6年度修学旅行のお知らせ】

令和6年度修学旅行（現1年生が3年次に実施）の取扱い業者は（株）近畿日本ツーリストに決まりました。行き先は、京都・奈良方面です。業者選定会にご参加いただいた保護者の皆様、ありがとうございました。